

LANDSSJÚKRAHÚSIÐ  
ársfrágreiðing 2004



- 3 Fororð
- 4 Landsjúkrahúsið - leiðsla og bygnaður
- 6 Umvælingin er liðug, men viðgerðin heldur fram
- 7 Skurðviðgerðir sum dagsverk
- 8 Vaskarið figgjar seg sjálv
- 9 Psykiatrisk viðgerð á heimavelli
- 10 Stór framstig innan krabbameinsviðgerð
- 11 Úrslit roknskaparárið 2004
- 11 Bygningslögur
- 12 Soleiðis verður Landsjúkrahúsið figgjað
- 12 Býtið millum lönir og annan rakstur
- 13 Útreiðsluhækkingar 1999-2004
- 14 Lönarútreiðslur býttar út á eindir
- 14 Virksemi

## Fororð

Fyri Landssjúkrahúsið gjørdist 2004 eitt søguligt ár. Stásiligi nýbygningurin stóð liðugur og varð tikin alment í nýtslu 1. oktober. Harvið var fyrsta stóra útbyggingin av Landssjúkrahúsinum síðan sekstíarini komin á mál eftir drúgva tilgongd. Hetta árið rundaði Landssjúkrahúsið eisini tey 80 árin, og í tí sambandi varð ein bóklingur givin út, sum bæði lýsti brot úr søguni hjá sjúkrahúsinum og kunnaði um nýggja bygningin.

Við nýbygninginum gjørdist betri pláss fyri nýhugsan, og nógv er hent innan bæði viðgerð og røkt á Landssjúkrahúsinum seinastu tíðina. Millum framstiginu telist, at alsamt fleiri sjúklingar verða nú viðgjørdir ambulantly, og hendan gongdin fer at halda fram í næstu framtíð.

Skjótul er nú settur á arbeiðið at bøta um umstøðurnar á hinum deildunum á Landssjúkrahúsinum, soleiðis at nútíðarhóskandi umstøður verða øllum sjúklingum á Landssjúkrahúsinum í boði framyvir.

### STÓR MENNING INNAN TRONGAR KARMAR

Tað er Landssjúkrahúsins lutur sum almennur stovnur at virka innan fyri teir figgjarligu karmar, sum verða settir frá ári til ár. Men tað er eisini skyldan hjá sjúkrahúsinum at liva upp til kravið um altíð at veita sjúklinginum best møguliga tænastru. Tað ber við sær millum annað at velja besta heilivágin, at brúka nútíðarhóskandi tól og alla tíðina at menna viðgerðartilboð og starvsfólkaferleika. Vit hava roynt at liva upp til báðar skyldur, og verður hugt at menningini av heilsutænastru, eru stór framstig hend. Men verður hinvegin hugt at figgjarúrslitinum fyri 2004, mugu vit ásanna, at hesir karmar eru sprongdir. Ikki tí at illa varð ansað eftir, men tí at tað snøgt sagt ikki longur bar til at síggja burtur frá tí veruleika, at játtanin til raksturin av Landssjúkrahúsinum seinastu árinu hevur verið ov lág til at varðveita verandi tænastru. Tiltøk eru sett í verk fyri, at hendan støðan ikki endurtekur seg, men neyðugt er at ásanna, at eitt væl útbyggt heilsuverk er dýrt, og lítið bendir á, at tað verður biligari framyvir. Heldur øvugt.

### SJÚKRAHÚS HJÁ ØLLUM FØROYINGUM

Landssjúkrahúsið er sjúkrahúsið hjá øllum føroyingum. Her er størsta servitanin innan læknaføðina í Føroyum savnað. Okkara vísið er at kunna bjóða føroyingum eina góða heilsutænastru á alsamt fleiri økjum heima í Føroyum, og har hetta ikki er møguligt, so at tryggja sjúklingum viðgerð ígjøgnum gott samstarv við sjúkrahús uttanlands.

Hendan ársfrágreiðing fyri árið 2004 hevur til endamáls at lýsa virksemi Landssjúkrahúsins í orðum og tølum. Harumframt nýta vit eisini høvið at bjóða lesaranum fimm smærri innlit í sera fjøltáttaða og umfatandi virksemið á sjúkrahúsinum.



Poul Geert Hansen, *sjúkrahússtjóri*



Tummas í Garði, *læknastrjóri*



Marin Vang, *sjúkrarøktarstrjóri*

# Landssjúkrahúsið - leiðsla og bygnaður

Landssjúkrahúsið er meginjúkrahúsið í Føroyum við umleið 20 serlæknaøkjum og 200 seingjaplássum. Við fleiri enn 600 ársverkum er sjúkrahúsið eisini nógv tað størsta einstaka arbeiðsplássið í landinum.

Sjúkrahúsið verður stýrt av eini 3-mannaðari sjúkrahúisleiðslu við sjúkráhusstjóra, sjúkráttarstjóra og lækna stjóra. Sjúkráhusstjórin hevur ta evstu ábyrgdina mótvegis Almanna- og heilsumálaráðnum.

Heilsufrøðiliga virkseimið á sjúkrahúsinum er skipað í 3 deplar, og hvør depil er skipaður við eini depilsleiðslu við einum leiðandi yvirlækna og einum leiðandi sjúkráttarfrøðing. Í hvørjum depli eru fleiri deildir við hvør síni leiðslu við ábyrgd av dagliga rakstrinum. Harumframt eru tvær heilsufrøðiligar tæna stueindir, sum veita tæna sturum tvørturum heilsufrøðiligu deplarnar.

Í næstum er ætlanin at skipa eina tvørgangandi tæna stueind innan fyri rehabilitering, sum ein partur av medisinska deplinum. Tæna stueindin skal umfata fysioterapi og ergoterapi.

Alt ikki-heilsufrøðiligt virkseimi á sjúkrahúsinum er skipað í eina fyrising og ein tæna studepil.

## SJÚKRAHÚSLEIÐSLAN

Sjúkráhusstjóri: Poul Geert Hansen

Lækna stjóri: Tummas í Garði

Sjúkráttarstjóri: Marin Vang

## KIRURGISKI DEPILIN

Á kirurgiska deplinum verður viðgerð veitt innan ortopedi, urologi, plastikkirurgi, gynekologi/obstetrikki, eygu, oyrna-nasa-háls, tenn og almenna kirurgi. Á deplinum er ein seingjadeild við 24 sengrum, ein kirurgisk dagdeild og harafturat eitt kirurgisk ambulatorium.

Starvsfólkatal: 112 ársverk

Leiðandi yvirlækni: Jóhan Petur Davidsen

Leiðandi sjúkráttarfrøðingur: Cecilia Vestureið

## MEDISINSKI DEPILIN

Á medisinska deplinum verður viðgerð veitt innan barnasjúkur, hjartasjúkur, lungnasjúkur, krabbamein, evnaskiftissjúkur, nýrasjúkur, maga-tarm sjúkur, neurologiskar sjúkur umframt húðsjúkur. Á deplinum eru 5 sjúklingadeildir við íalt 64 seingjaplássum, røktardeild við 10 seingjaplássum, fysioterapi, ergoterapi og harumframt eitt medisinskt ambulatorium.

Starvsfólkatal: 156 ársverk

Leiðandi yvirlækni: Jón á Steig

Leiðandi sjúkráttarfrøðingur: Ása Poulsen

## PSYKIATRISKI DEPILIN

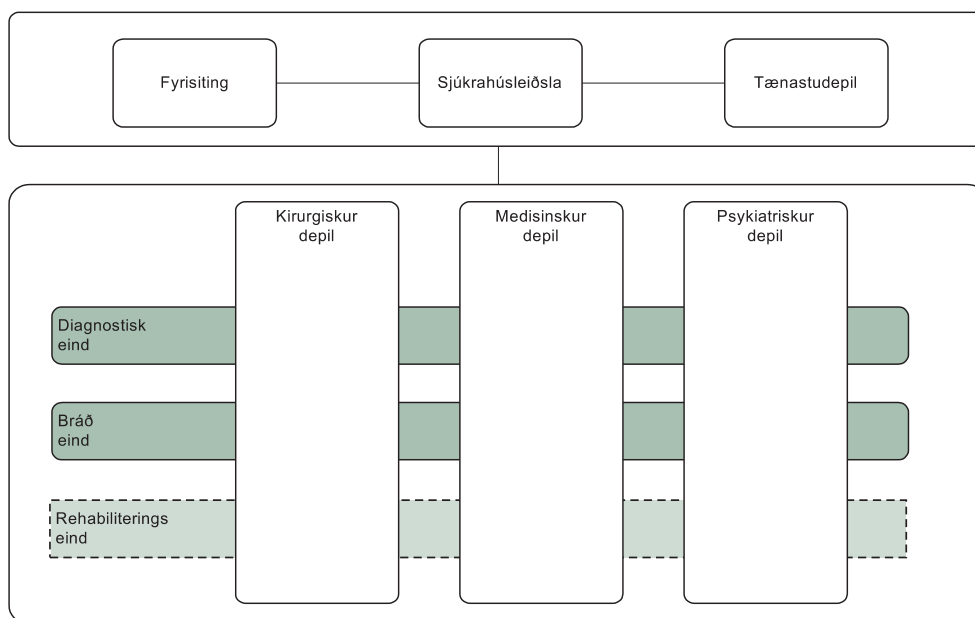
Á psykiatriska deplinum verður viðgerð veitt innan sálarligar sjúkur í breiðari merking. Á deplinum eru 7 sjúklingadeildir við íalt 70 seingjaplássum. Av sjúklingunum á psykiatriska deplinum eru umleið 25 fastbúgvandi.

Starvsfólkatal: 118 ársverk

Leiðandi yvirlækni: Sofus Joensen

Leiðandi sjúkráttarfrøðingur: Bergit Weihe

## LEIÐSLUBYGNINGURIN Á LANDSSJÚKRAHÚSINUM





#### DIAGNOSTISKA EINDIN

Diagnostiska eindin veitir kanningar tvörturum heilsufrøðiligu deplarnar. Eindin umfatar røntgendeild og rannsóknarstovu.

Starvsfólkatal: 46 ársverk

Fyrisitandi yvirlækni (konstitueraður): Jógvan Dahl Niclasen  
Varaleiðari: Ivy Hansen, rannsóknarstovuleiðari

#### BRÁÐEINDIN

Bráðeindin veitir tænastr tvörturum heilsufrøðiligu deplarnar og umfatar økini: anestesi, viðrakning, intensiv og sjúkraflutningstænastr.

Starvsfólkatal: 66 ársverk

Fyrisitandi yvirlækni (konstitueraður): Hans Jákup Simonsen  
Leiðandi sjúkraræktarfrøðingur: Cecilia Vestureið

#### TÆNASTUDEPILIN

Tænastudepilin fevnir um økini: tekniskar veitingar, medisinskan útbúnað, vaskarí, seymistovu, køk, goymslu, reingerð, húsavørð, journalsavn, pílikur, vekslara og sjúklingasamskipti.

Starvsfólkatal: 118 ársverk

Leiðari: Jan á Argjaboða

#### FYRISITINGIN

Fyrisitingin tekur sær av fyrisitingarligum rakstraruppgávum, herundir roknskaparuppgávur, KT, starvsfólka- og lønarmál, umframt ráðlegging og menning.

Starvsfólkatal: 13 ársverk

Leiðari: Ingi Mittún Jacobsen

## Umvælingin er liðug, men viðgerðin heldur fram

Tað er betri at vera fyrirvarin enn eftirsnarur, sigur orðatakið. Men sjúklingar, sum hava havt blóðtøpp, fáa við hjartarehabiliteringini á Landssjúkrahúsinum hjálp til at vera bæði eftirsnarir og fyrirvarir. Tað ræður bæði um at koma í gongd aftur við lívið og at fyrbygja hjartasjúkum framyvir.

Eitt sjúkrahús kann minna ikki sørt um ein verkstað, har ein fær eitt ólag umvælt, og kemur út aftur í góðum standi. Men eins og bilurin ella vaskimaskinan kanska ongantíð verða heilt tey somu eftir ólagið, so er eisini neyðugt at fara væl við sær sjálvum eftir eina viðgerð fyri eitt nú blóðtøpp.

Hóast skurðurin við tíðini veksur saman aftur, og heilivágurin minkar so líðandi, kann tað ofta vera torført hjá hjartasjúklingum at koma rættiliga fyri seg aftur, bæði kropsliga og sálarliga. Endamálið við hjartarehabiliteringini á Landssjúkrahúsinum er at hjálpa hesum sjúklingum at koma í gongd aftur við lívið eftir ein hjartatilburð, ella sum Eydna Fosaa, sjúkraræktarfrøðingur á Hjartarehabiliteringini, sigur:

- Tað snýr seg í veruleikanum um ikki at sleppa sjúklingunum, hóast vit eru liðug at viðgera "ólag" teirra.

### FLEIRI HAVA LANGT LÍV LAGAD

Viðgerðarhættirnar eru við tíðini blivnar so úrslitagóðir, at størsti parturin av øllum hjartasjúklingum hava eitt langt liv framman fyri sær eftir eina viðgerð. Men at fáa blóðtøpp er ein so ógvuslig uppliving, at sjúklingarnir kunnu hava torført at fóta sær aftur í gerandisdegnum og læra at liva við sjúkueyðkenninum.



- Rehabiliteringin hevur fyrst og fremst til endamáls at geva sjúklinginum vitan um støðu sína og fáa hann heilan útaftur í samfelagið - ella, í teimum færum har hetta ikki ber til - í minsta lagi tryggja sjúklinginum góða lívsdygd framyvir, sigur Eydna Fosaa.

### TVØRFALIGT TOYMI

Fyrr fingur sjúklingar, ið høvdu verið ígjøgnum viðgerð fyri blóðtøpp, nøkur góð ráð um kost og motión við heim frá sjúkrahúsinum og komu so til læknakanningar eftir tørvi. Eitt stutt tíðarskeið frá 1994 til 96 fingur hjarta-

sjúklingar tilboð um hjartarehabilitering, men hetta tiltak datt niðurfyri orsakað av vantandi arbeiðsorku.

Í 2002 kom rehabilitering av hjartasjúkum aftur á dagsskrá, tá løgtingið avgjórði at seta pening av til hjartarehabilitering á Landssjúkrahúsinum. Eitt tvørfakligt toymi við tveimum sjúkraræktarfrøðingum, tveimum fysioterapeutum og einum kostráðgeva, undir leiðslu av Hans Petur Nielsen, yvirlækna, varð sett at átaka sær uppgávuna, og hesi hava síðan fylgt og ráðgivið hjartasjúklingum.

### HEILT FÁ SIGA NEI TAKK

Hjartarehabiliteringin er samansett av eini røð av tilboðum til sjúklingarnar um ráðgeving og venjing. Tað stendur hvørjum einstøkum sjúklingi frítt at velja, um hann vil taka ímóti ymsu tilboðunum, men bert heilt fá siga nei takk yvirhøvu. Eitt av tilboðunum, sum stendur sjúklingunum í boði, er hjartavenjing. Tríggir fysioterapeutar á Landssjúkrahúsinum skipa fyri hesum partinum av rehabiliteringini, har sjúklingar sleppa at røra seg og læra, hvussu teir kunnu halda kroppinum í gongd hóast sjúkueyðkenni.

- Tað hevur verið ótrúliga stuttligt og spennandi at arbeiða við hjartasjúklingunum. Nógvir teirra, serliga menninir, hava verið eitt sindur skeptiskir í byrjanini, men tá teir fyrst hava roynt tað, hevur teimum dámað sera væl, sigur Agnas Mortensen, ein av fysioterapeutunum í hjartarehabiliteringstoyminum.

Fyri sjúklingarnar hava venjingartímarnir eisini verið eitt gott høvi at tosa við onnur fólk í somu ella líknandi støðu. Sjúklingarnir hava gjørt venjingar saman í liðum á 6-8 fólk, og á hendan hátt hava sjúklingarnir havt stórt gagn av hvørjum øðrum umframt rørluni, sum sjálvsagt er fremsta endamálið við hjartavenjingini. Tí sum ein av fysioterapeutunum í hjartarehabiliteringstoyminum, Anna Maria Joensen, sigur:

- Um tað bar til at keypa motión á apotekinum, hevði tað verið mest útskrivaði heilivágurin av øllum, tí einki fyrbygjur sjúku so væl sum tað at røra seg.

### ALLÝSING HJÁ WHO UM HJARTAREHABILITERING:

"Rehabilitering av hjartasjúklingum hevur til endamáls at bóta um virkisfærið hjá sjúklinginum, beina burtur ella minka um sjúkueyðkenni, minka um avlamni og gera tað gjørligt fyri hjartasjúklingin at venda aftur til ein leiklut í samfelagnum, sum hann sjálvur er nøgdur við."



## Skurðviðgerðir sum dagsverk

Kanningar og royndir vísa greitt, at sjúklingar, sum verða liggjandi á sjúkrahúsinum eftir eina skurðviðgerð, koma seinni fyrri seg enn sjúklingar, sum fara beint heim ella á hvíldarheim eftir viðgerðina. Tað er ein av høvuðsorsøkunum til, at Landssjúkrahúsið í heyst legði stóran part av skurðviðgerðunum um til dagviðgerð.

Tá nýggi sjúkrahúsbygningurin varð tikin í nýtslu í fjør, var tað ikki bert ein flyting, sum fór fram, men eisini ein nýhugsan av virkseminum við betri tænastru og effektiviteti fyrri eyga.

Ein avleiðing av hesi nýhugsan var, at stórir partur av skurðviðgerðunum á Landssjúkrahúsinum vóruð lagdar um til dagviðgerðir. Hetta merkir, at sjúklingar mæta á sjúkrahúsinum, verða viðgjørdir og fara heim sama dag. Nýggja deildin G1, sum heldur til í stovuhæddini í nýggja bygninginum, er, saman við nýggju skurðgongini á hæddini omanfyri, vegamótið fyrri dagskurðviðgerðini á Landssjúkrahúsinum. Deildin sameinir skaðastovu, bráðfeingis móttøku, viðrakning, intensiv og dagdeild fyrri skurðsjúklingar. Við so nógvum og ymiskum virkseminum savnaðum á einari deild var G1 ein djørv roynd at skipa arbeiðið á ein nýggjan og betri hátt, og alt letur til, at royndin eydnaðist.

### 40 SJÚKLINGAR UM VIKUNA

Umleggingin hevur givið Landssjúkrahúsinum eina effektivari nýtslu av avmarkaðu orkuni, og sjúklingarnir hava fingið fyrimunirnar av eini styttri sjúkraregu og, í longdini, eisini styttri biðitið eftir skurðviðgerðum.

Fyrstu tíðina komu í miðal 26 dagskurðsjúklingar á deildina hvørja viku. Men síðan tá er talið støðugt hækkað, og væntandi fara umleið 40 sjúklingar um vikuna at verða skurðviðgjørdir uttan innlegging framyr.

- Áðrenn vit lögdu um til dagskurðviðgerð, høvdu hesir sjúklingarnir allir verið innlagdir í meira enn eitt samdøgur og onkuntíð heilt upp í eina heila viku fyrri at fáa somu viðgerð, sigur Margretha Petersen, ið var sett sum deildarleiðari á G1, tá deildin varð sett á stovn í fjør.

Vantandi seingjarpláss til sjúklingar, sum skulu undir skurð, hevur verið ein vanligur fløskuhálsur á sjúkrahúsinum, men við at leggja skurðviðgerðirnar til rættis sum dagviðgerðir verða nú upp til 40 sjúklingar skurðviðgjørdir um vikuna uttan at upptaka seingjarpláss í kvøld- og náttartímunum.

- Tað átti at farið at sæst aftur á bíðilistunum og ger tað longu í ávisan mun, sigur Margretha Petersen.

### BEST AT KOMA BURTUR

Tað kann í fyrstu tykjast sum ein verri tænastru fyrri sjúklingarnar, at hesir verða sendir heim at kalla so skjótt, teir eru komnir á beinini aftur.

Men so er ikki sambært leiðandi yvirlækninum á kirurgiska deplinum.

- Kanningar staðfesta, at sjúklingar koma skjótari fyrri seg eftir eina skurðviðgerð, um teir koma skjótt burtur úr sjúkrahúsumhvørvinum, sigur



Jóan Petur Davidsen, leiðandi yvirlækni.

Hetta er ein veruleiki, sum Margretha Petersen kennir aftur frá sínum dagliga arbeiði, og hon er ikki í iva um, at nýggja skipanin er ein fyrimunur.

- Tað hevur kravt nógva tilvenjing, bæði fyrri starvsfólk og fyrri eldru sjúklingarnar, sum eru vanir við at verða liggjandi á sjúkrahúsinum eftir lokna viðgerð. Og hóast tað kundi vera eitt sindur tungt í byrjanini, hevur tað gingið væl, sigur Margretha Petersen, sum eisini upplivir ein beinleiðis eftirspurning eftir dagskurðviðgerðum millum teir yngru sjúklingarnar.

- Yngru sjúklingarnir hava verið fegnir um umleggingina til dagskurðviðgerðir, tí teir vilja helst sleppa undan innlegging. Teir hava hvørki hug ella tíð at liggja á sjúkrahúsinum.

**FAKTA UM DAGSSKURÐVIÐGERÐ:** Sjúklingar, sum skulu undir skurðviðgerð, verða í góðari tíð kunnaðir, um ætlanin er at viðgera teir sum dagsjúklingar.

Sjúklingar, sum koma av útoyggj ella av øðrum orsøkum ikki kunnu fara beint heim, verða í summum førum framvegis innlagdir á seingjadeild eftir skurðviðgerðina, hóast tað ikki er heilsufrøðiliga neyðugt.



## Vaskarið fíggjar seg sjálv

Vaskarið á Landssjúkrahúsinum verður rikið sum eitt sjálvstøðugt virki. Helvtin av umsetninginum kemur frá at vaska fyri sjúkrahúsið, hin helvtin kemur frá at vaska fyri almenn og privat virki um allar Føroyar.



Stóru vaski- og turkmaskinurnar eru í gongd mestsum út í eitt frá morgni til myrkurs, og tá kvøldini byrja at leingjast ímóti sumri, veksur eisini mongd-in av vaskiklæðum, so tá skýmir eisini, áðrenn seinasta maskinan er tøm-d. - Tá ferðavinnan er uppá tað hægsta mitt um summarið, arbeiða vit ofta frá sjei um morgunin til átta um kvøldið, sigur Herborg Joensen, oldfrúa á vaskarinum.

Umframt Landssjúkrahúsið hevur vaskarið fleiri almenn og privat virki sum kundar, og av teimum er Smyril Line nógv tann størsti.

- Øll klæðir frá Norrønu og Hotel Føroyum verða avheintaði og koyrd higar, og tað leggur nógv trýst á virksemið í summarmánaðunum. Tá er tað ikki bara tey føstu starvsfólkin á vaskarinum, men í stóran mun eisini summ-arferiuavloysarar, sum taka sær av nógva yvirarbeiðinum, sigur oldfrúan. Vanliga eru einir tíggu avloysarar í starvi á vaskarinum um summarið.

### INNTØKUFÍGGJAD VIRKSEMI

At vaskarið byrjaði at vaska fyri onnur enn Landssjúkrahúsið, kom so líðandi, og uttan at vaskarið sjálv tað lova sær. Men alsamt fleiri virkir komu og bóðu um hjálp til at vaska, og miðskeiðis í nítírunum vóru kundarnir sum frá leið so nógvir, at eitt av hinum vaskaríunum í landinum valdi at kæra

virksemið hjá vaskarinum á Landssjúkrahúsinum fyri Kappingarráðnum.

Eftir hetta komu greiðar reglur fyri, hvussu vaskarið skuldi skipast sum sjálvstøðugt inntøkufíggjað virksemi, og nú verður vaskarið rikið sam-bært hesum reglum og virkar á jøvnum føti í kappingini við onnur vaskari. Vaskarið leigar hølir og maskinur frá Landssjúkrahúsinum, og sjúkrahúsið rindar harafturímóti vaskarinum fyri ta nøgðina, sum verður vaskað. Í so máta er sjúkrahúsið ikki í øðrvísi støðu enn hini virkini, sum fáa klæðir, dúkar og annað vaskað á vaskarinum.

- Fyri Landssjúkrahúsið er tað ein fyrimunur, at vaskarið koyrir fyri seg sjálv, tí tað merkir, at onnur eru við til at gjalda fyri raksturin og neyðugar íløgur. Umleið helvtin av inntøkunum kemur frá øðrum kundum, greiðir Jan á Argjaboða, tænaustuleiðari á Landssjúkrahúsinum, frá.

### NÚTÍMANSGERÐ

Vaskarið keypti tvær nýggjar vaskimaskinur í fjør og tvær fyrrárið. Tá høvdu gomlu maskinurnar tænt fyri seg í 25 ár. Nýggju maskinurnar hava lætt um arbeiðið, og fyri framman standa fleiri nútímasgerðir av útgerð-ini. Hesar skulu millum annað fíggjast við at víðka um kundagrundarlagið hjá vaskarinum. Landssjúkrahúsið hevur eisini sett í byggjætlan sína, at ábøtur skulu gerast á høluni, har vaskarið húsast. Millum annað skal mót-tøkan útbyggjast.

### TROYTA AÐRAR MØGULEIKAR

Meðan vaskarið soleiðis koyrir, sum tað skal, verður arbeiðt við at skipa annað tænaustuvirksemi á Landssjúkrahúsinum á líknandi hátt.

- Møguleikarnir hjá okkum fyri inntøkufíggjaðum virksemi eru fleiri, og eg haldi, at vit eiga at troyta teir. Vit síggja, at játtanin til raksturin av Landssjúkrahúsinum hækkar ikki samsvarandi útreiðsluvøkstrinum. Tí hava vit brúk fyri øðrum inntøkumøguleikum, sum kunnu hjálpa um raksturin, sigur Jan á Argjaboða, tænaustuleiðari.

Hann sær fyri sær, at eitt nú goymslan og køkurin á sjúkrahúsinum kunnu skipast soleiðis, at tey fíggja ein part av sínum egna virksemi. Men enn eru fyrirteytirnar ikki í lagi til, at hesi kunnu virka í kapping á sama grundarlagi sum privatu fyrítøkurnar á marknaðinum.





## Psykiatrisk viðgerð á heimavølli

Hagtøl vísa, at ein fjórðingur av okkum íbúgvum í vesturheiminum hava tørv á psykiatriskari viðgerð minst einaferð í lívinum. Men sjúkueyðkennini eru ymisk, og minni enn so øllum tørvar innlegging á einari psykiatriskari deild. Tí eru stig nú tikin til at skipa fyri psykiatriskari viðgerð á heimavøllinum hjá sjúklingunum.



Í sjevtiárunum var ikki óvanligt, at fólk í berum forvitni lögdu sunnudagsbiltúrinn fram við bygningunum hjá psykiatriskari deild á Landssjúkrahúsinum, ella Statshospitalinum sum tað tá kallaðist, fyri at vita, um tey ikki kendu onkran aftur innan fyri gardinurnar. Kunneikin um sálarsjúku var lítil í Føroyum, og fordómarnir eftir øllum at døma hareftir.

Nógv tøk eru tikin síðan tá, og seinnu árin er ein stór hugburðsbroyting farin fram. Tað er vorðið alsamt meira góðtikið at leita sær hjálp fyri sálarlíga sjúku, og undir felagsheitinum økispsykiatri verður nú arbeitt við at fáa psykiatrisk viðgerðartilboð út í nærumhvørvið hjá sjúklingunum.

- Endamálið við økispsykiatriini er at flyta ein part av viðgerðini út úr sjúkrahúsinum og nærri at sjúklinginum, soleiðis at viðgerðin ger minst møguligt inntriv í gerandisdag teirra, sigur Æna Reinert, sum í oktober í fjør varð sett sum leiðari fyri nýstovnaðu ambulantu økispsykiatriskari deildina á Landssjúkrahúsinum. Hon væntar, at tørvurin á psykiatriskari viðgerð fer at vaksa, so hvørt sum viðgerðartilboðini verða spjadd út um landið.

- Tað ræður um at fáa samband við sjúklingarnar, so skjótt sum til ber, og tað gera vit best við at vera sjónlig úti millum fólk. Tess fyrr vit kunnu hjálpa sjúklingunum, lættari koma teir fyri seg aftur, sigur Æna Reinert.

### TEKUR TÍÐ AT BYGGJA UPP

Økispsykiatriska deildin varð stovnað í seinnu helvt av 2004, og síðan tá hefur verið arbeitt við at manna hana og leggja viðgerðartilboðini til rættis. Viðgerðartilboðini verða í fyrsta umfari skipað soleiðis, at ein sjúkrættarfrøðingur við royndum innan psykiatri fer at vera í hvørjum av teimum seks til sjev økjum, sum landið verður býtt upp í. Eitt tvørfakligt toymi við sálarfrøðingi, sosialráðgeva, sjúkrættarfrøðingi og lækna við sergrein innan psykiatri fer so at ferðast út til økini eftir tørv. Leiðarin fyri økispsykiatriskari deildina vónar, at øll økini eru komin at virka innan fimm ár.

- Tað ræður um ikki at gloypa yvir av nógv ísenn, tí tá er vandi fyri, at einki

munagott kemur burtúr. Vit mugu geva okkum tíð at byggja hetta upp so væl sum møguligt.

### SÍGGJA MINNI TIL SJÚKINGARNAR

Tað kann tykjast eitt sindur øvugt, at økispsykiatriin verður skipað sum ein deild inni á Landssjúkrahúsinum, og deildarleiðarin væntar eisini, at økispsykiatriin um eini 5-10 ár verður skipað sum ein sjálvstøðugur stovnur undir psykiatriska deplinum, men uttanfyri Landssjúkrahúsið. Men alt hevur sína orsök.

- Tey fyrstu árin verður tað ein fyrimunur, at vit eru partur av psykiatriska deplinum inni á Landssjúkrahúsinum, tí harvið fáa vit gagn av vitan frá øllum fakkólkunum, sum eru umboðaðir her. Økispsykiatri skal vera tvørfaklig, men so leingi vit eru partur av sjúkrahúsinum, er ikki neyðugt, at umboð fyri allar fakkólkur eru í starvi beinleiðis undir økispsykiatriini. Men í longdini trúgvi eg, at tað er betri at flyta út úr sjúkrahúsumhvørvinum, sigur Æna Reinert.

Hon væntar, at tá økispsykiatriin fer at virka við fullari skrúvu, fara nógv gagnlig úrslit at vísa seg. Millum annað fara psykiatriskari deildirnar at síggja færri innlagdar sjúklingar.

- Innleggingartíðirnar verða styttri, tí sjúklingarnir kunnu fara heim fyrr, og vit fara eisini at sleppa undan nógvum innleggingum, tí sjúklingarnir verða hjálptir á heimavølli. Sum er, verða ov nógv fólk innlögð, uttan at tað í veruleikanum er neyðugt.

**FAKTA:** Í januar 2002 varð eitt álit um, hvussu psykiatriska viðgerðin kundi skipast framyvir, handað landsstýrismanninum við Almanna- og Heilsuámalum. Eitt av tilmælu- num var at skipa fyri viðgerð úti um landið. Álitid varð væl móttikið, og á fíggarlógini fyri 2004 vórðu 2 milliúnir krónur settar av til at seta gongd á økispsykiatri.

## Stór framstig innan krabbameinsviðgerð

Krabbameinsviðgerðin á Landssjúkrahúsinum mennist stöðugt, og í fjør hendu stór framstig bæði innan sjálva viðgerðina og umstøðurnar fyri viðgerðini, tá onkologiska ambulatorið flutti inn í nýggja sjúkrahúsbyggingin, og tá serlækni innan blóðsjúkur varð settur.

Álvarsomu eygnabráini, lágmæltu orðini og deyðsóttnin eru framvegis óloysiliga knýtt at krabbameini. Og tað er í grundini einki at siga til, tí krabbamein er og verður ein sera álvarssom sjúka.

Men dagarnir, tá staðfestingin av krabbameini var átøk einum deyðadómi, eru langt síðani taldir. Í dag verða nógv tey flestu, ið fáa staðfest krabbamein, frísk, hóast sjúkan framvegis krevur fleiri mannalív hvørt ár.

Orsøkin til, at alsamt fleiri vinna bardagan móti krabbameini, er, at viðgerðartilboðini stöðugt gerast fleiri og betri. Men fólk eru eisini vorðin nógv meira tilvitað um krabbamein og tískil betri til at staðfesta sjúkueyðkennini. Harvið koma tey skjótari í viðgerð og standa tískil sterkari í bardaganum.

### NÝGGJ VIÐGERÐ

Krabbameinsviðgerðin er rættiliga nýggj í Føroyum. Tað eru ikki meir enn 12 ár liðin, síðan Landssjúkrahúsið fór í holt við at taka krabbameinssjúklingar til Føroya til viðgerðar í tøttum samráð við Ríkissjúkrahúsið. Hetta hevur givið føroyskum krabbameinssjúklingum móguleika at fáa viðgerð í teirra nærumhvøvi uttan at ferðast til Danmarkar fleiri ferðir um mánaðin.

– Fyrr kundir ein viðgerð, sum í dag tekur ein dag, taka eina líttu viku, tá ferðingin varð iroknað, greiðir Jón á Steig, leiðandi yvirlækni á medisinska deplinum, frá.

### FLEIRI MØGULEIKAR

Serkøn frá Ríkissjúkrahúsinum vitja tríggjar ferðir um árið á Landssjúkrahúsinum og ráðgeva um broyttar mannagongdir og nýggjar móguleikar innan krabbameinsviðgerð og eru harvið við til at tryggja, at Landssjúkrahúsið er dagført innan krabbameinsøkið.

Og innan krabbameinsviðgerðina eru hend stór framstig á Landssjúkrahúsinum í seinastuni, millum annað at ein lækni, serkønur í blóðsjúku, er settur. Jón á Steig fegnast stórliga yvir, at krabbameinsviðgerðin er ment til eisini at umfata blóðsjúku, men leiðandi yvirlækni ger samstundis vart við, at føroyingar mugu vita, at krabbameinsviðgerðin í Føroyum altíð verður merkt av einum ávisum sambandi aftur og fram millum Landssjúkrahúsið og Ríkissjúkrahúsið.

– Er tað nakar ivi, og vit kenna ein tørv á neyvari kanningum, enn vit hava móguleika fyri at gera her heima, so fara vit niður við sjúklinginum. Soleiðis er mannagongdin eisini á teimum smærru sjúkrahúsunum í Danmark, tí serkunnleikin innan krabbamein er savnaður á teimum stóru sjúkrahúsunum, greiðir Jón á Steig frá.



Leiðandi yvirlækni nevni sum dømi, at tað bert eru trý ella fyra sjúkrahús í Danmark, ið veita stráluviðgerð, og á hesum økinum samstarvar Landssjúkrahúsið við Ríkissjúkrahúsið.

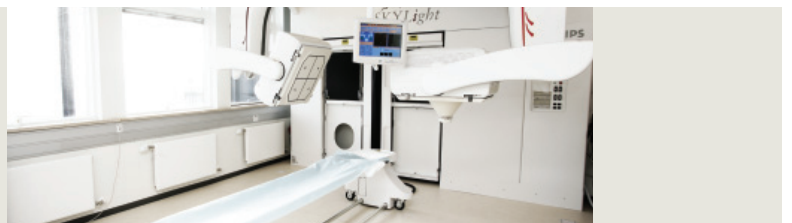
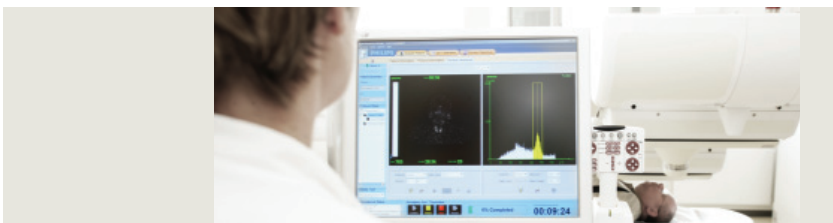
### IKKI EITT ØVUGT ORÐ

Krabbameinsviðgerðin í Føroyum hevur stundum staðið fyri skotum í fjølmiðlunum, og nógv hava eftirlýst fleiri serkønar lækningar innan økið á Landssjúkrahúsinum. Men Jón á Steig heitir á føroyingar at vera realistiskar.

– Tað er lætt at krevja fleiri krabbameinsserfrøðingar, men støðan er heilt einfalt tann, at hesir ikki finnast. Tað er stóru tørvur á serfrøðingum kring alt Evropa, og teir serfrøðingar innan krabbamein, sum vit hava í Føroyum, eru í stóran mun føroyingar, ið eru fluttir aftur til heimlandið at búgva. Soleiðis verður leiturin eisini framyvir, og so leingi eingin føroyingur nemur sær serkunnleika innan ávísar krabbameinssjúkur, skulu vit ikki vænta at síggja fleiri serfrøðingar innan hetta økið í Føroyum, staðfestir Jón á Steig avgjörður.

At spurningur av og á verður settur við krabbameinsviðgerðina á Landssjúkrahúsinum, tekur Jón á Steig sær ikki so nær.

– Síðani vit byrjaðu at taka krabbameinssjúklingar heim til Føroya, hava vit altíð havt tann greiða politikk, at um onkur sjúklingur, ið hevur verið á Ríkissjúkrahúsinum og fingið kraftiga viðgerð, er ótryggur við at flyta aftur til Føroya at fáa eftirviðgerð, so stendur tað altíð viðkomandi í boði at halda fram við viðgerðini á Ríkissjúkrahúsinum. Men tá tað er sagt, so hava vit ongantíð hoyrt eitt øvugt orð frá teimum, sum hava gingið til eftirviðgerð her hjá okkum, har av summi teirra hava verið knýtt at okkum í upp til tíggju ár.



## Úrslit roknskaparárið 2004

Hesi seinastu árin hefur tað verið sera torført hjá sjúkrahúsinum at fáa javnvág í figgjárliga raksturin. Høvuðsorsøkin er, at útreiðsluvøkstur til neyðugar sjúkrahúsvørur, sum heilivág v.m., hefur verið størri enn økingin í játtanini. Játtanin er økt á hvørjum ári, men økingin hefur svarað til nýggju lønarsáttmálarnar, ella hava pengarnir verið markaðir til ávís endamál.

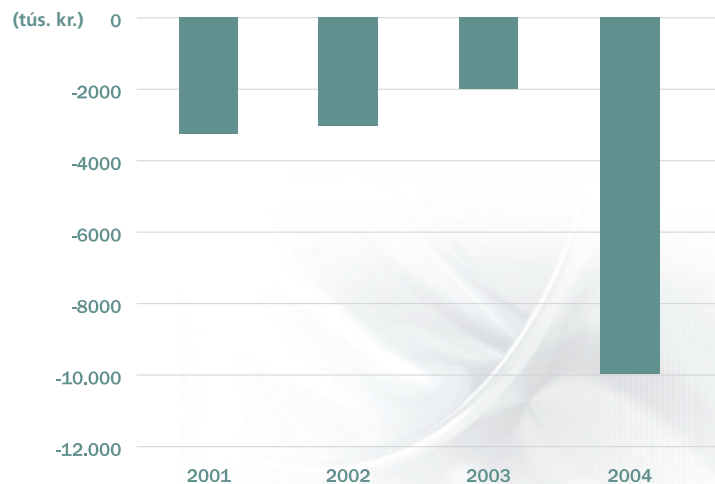
Frá 2001 til 2003 var undirskotið á hvørjum ári uml. 3 mió. kr., ella 1-2 % av játtanini. Í 2004 var undirskotið uml. 10 mió. kr. Tvær høvuðsorsøkir eru til økta undirskotið. Fyri tað fyrsta hefur tað ikki verið møguligt longur at

gera innanhýsis umleggingar í øðrum rakstri fyri at viga upp ímóti útreiðsluvøkstrinum til neyðugu sjúkrahúsvørurnar. Fyri tað næsta hefur tað verið ein størri øking í virkseminum í nýbygninginum, enn roknað varð við frammanundan.

Landssjúkrahúsið er farið undir at gera ymsar umleggingar í virkseminum til tess at fáa javnvág í raksturin komandi ár. Landssjúkrahúsið er størsta almenna arbeiðsplássíð í Føroyum og hefur eina rakstrarjáttan, sum telur umleið 8% av løttingsfiggjárlógini.

TÚS. KR.	ROKNSKAP 2001	ROKNSKAP 2002	ROKNSKAP 2003	ROKNSKAP 2004	JÁTTAN 2005
NETTOÚTREIÐSLUJÁTTAN	239.827	260.085	262.302	277.588	296.534
INNNTØKUR	24.043	29.340	31.780	31.360	28.813
ÚTREIÐSLUR	267.079	292.442	296.075	319.001	325.347
ÚRSLIT	(3.209)	(3.017)	(1.993)	(10.052)	-

Landssjúkrahúsið - úrslit roknskapur 2001-2004



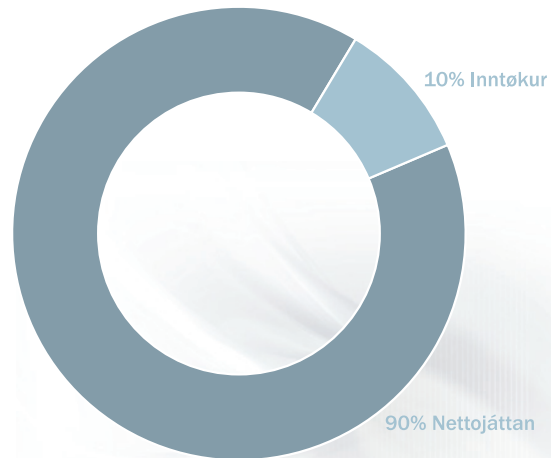
## Bygning síløgur

Nýggi G-bygningurin stóð liðugur á heysti 2004, og er hetta fyrsta stigið í eini langtíðarætlan fyri bygningarnar hjá Landssjúkrahúsinum. Øll iløgujáttanin síðan 2001 er farin til G-bygningin v.m.. Av iløgujáttanini í 2004 vóru 35 mió. kr. brúktar til keyp av útbúnaði, og restin er farin til at gera bygningin lidnan. Stórur tørvur er á at umvæla og umbyggja gomlu bygningarnar og roknað verður við, at 35 mió. kr. mugu brúkast um árið í einum 10 ára skeiði framyvir.

TÚS. KR.	2001	2002	2003	2004
BYGNINGSÍLØGUR	29.399	46.280	55.335	40.050

## Soleiðis verður Landssjúkrahúsið fíggað

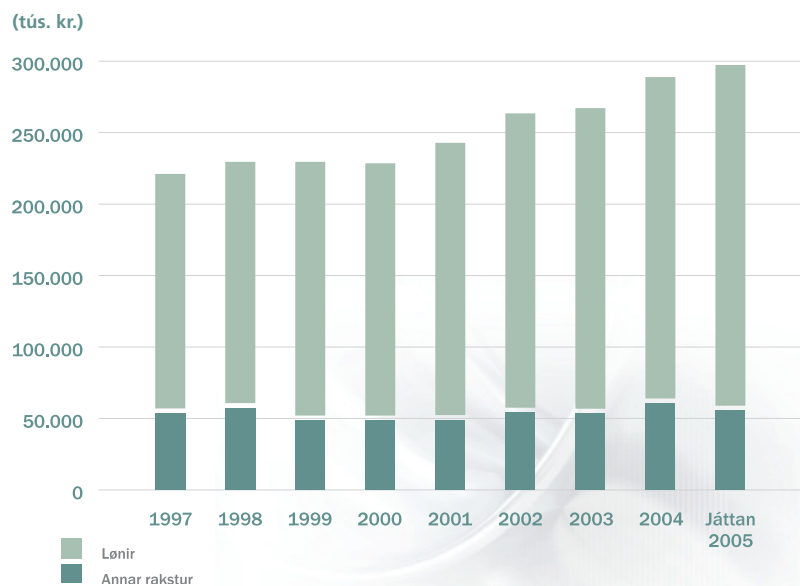
Landssjúkrahúsið verður primert fíggað yvir fíggarlógina, har lögtingið gevur Landssjúkrahúsinum eina árliga játtan. Landssjúkrahúsið fíggjar nakað av rakstrinum við inntøkum. Inntøkur koma frá køki, goymslu, leiguinntøkum o.ø. Inntøkur hava verið eitt sindur hækkandi seinastu árin, tó verður nógv tann størsti parturin av rakstrinum fíggaður yvir játtanina. Játtanin var í 2004 um 90% av rakstrinum, meðan inntøkur vóru um 10%.



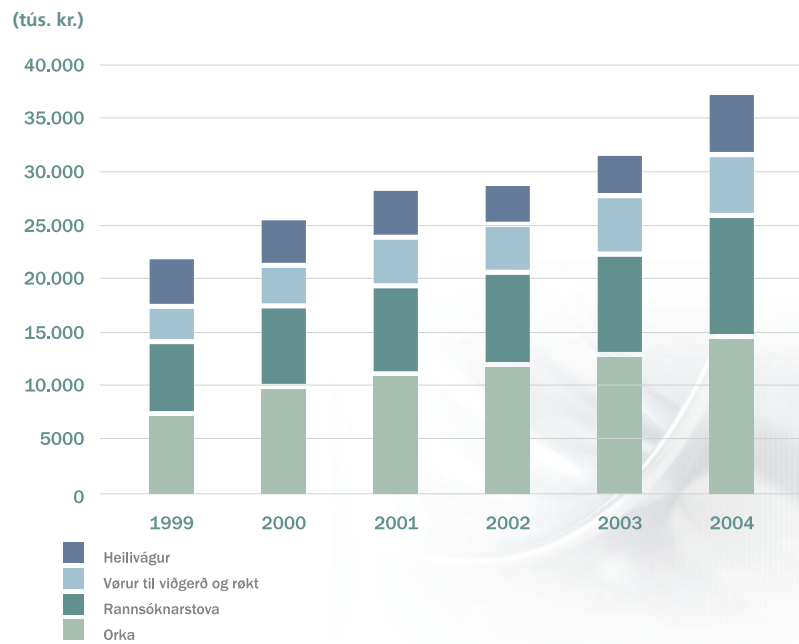
## Býtið millum lønir og annan rakstur

Lögtingið er játtandi myndugleiki, og tað er Fíggjarmálaráðið, sum samráðist um lønarsáttmálar. Á Landssjúkrahúsinum eru lønirnar nógv tann størsti parturin av rakstrinum, og lønirnar eru seinastu mongu árin blivnar ein størri og størri partur av samlaðu játtanini. Í 1997 var játtanin til lønir um 75% av tí samlaða karminum. Í 2005 var samlaða lønarjáttanin

um 80% av samlaðu játtanini. Á fíggarlógini 2005 standa lønirnar til at vera 83% av samlaðu játtanini. Hendan forskjótingin hevur ført við sær, at Landssjúkrahúsið hevur lutfalsliga minni pening til annan rakstur, og tiskil hevur tað verið trupult at fingið endarnar at røkka saman, sum úrslitið eisini visir seinastu 4 árin.



## Útreiðsluhækkingar 1999-2004



### GONGDIN INNAN AÐRAR ÚTREIÐSLUR

Um hugt verður eftir nøkrum av teimum tungu útreiðslunum hjá Landssjúkrahúsinum, sæst ein sera stórus vøkstur innan økini heilivág, vörur til viðgerð og røkt, rannsóknarstovukanningar og orku. Hetta eru alt útreiðslur, sum eru neyðugar fyri virksemið á sjúkrahúsinum.

### HEILIVÁGUR

Menningin innan heilivág er sera stór. Funnid verður fram til fleiri viðgerðarhættir, og heilivágurin gerst støðugt betri við færri hjáárinum. Hesin nýggi og betri heilivágur er eisini væl dýrari, og tað sæst eisini á útreiðslunum innan heilivág hjá Landssjúkrahúsinum. Útreiðslurnar til heilivág eru í stórum vøkstri, og eru útreiðslurnar tvífaldaðar seinastu árin.

### VØRUR TIL VIÐGERÐ OG RØKT

Útreiðslurnar til viðgerð og røkt eru øktar munandi seinastu árin. Hetta kemst partvís av, at alsamt fleiri tyngri skurðviðgerðir verða gjørdar á Landssjúkrahúsinum, og at prísurin á hesum slag av vørum støðugt hækkar.

### RANNSÓKNARSTOVUKANNINGAR

Innan hetta økið hava vit eisini sæð eina stóra øking. Landssjúkrahúsið ger kanningar fyri alt landið, tvs. bæði fyri kommunulæknar og sjúkrahúsinu í útjaðaranum. Umleið 50% av øllum kanningunum, sum gjørdar verða, eru kanningar fyri onnur enn Landssjúkrahúsið. Útreiðslurnar til hesar kanningar eru truplar at stýra, tí tað eru lokalu sjúkrahúsinu og kommunulæknarnir, sum áseta, hvat skal sendast til rannsóknarstovuna at kannast.

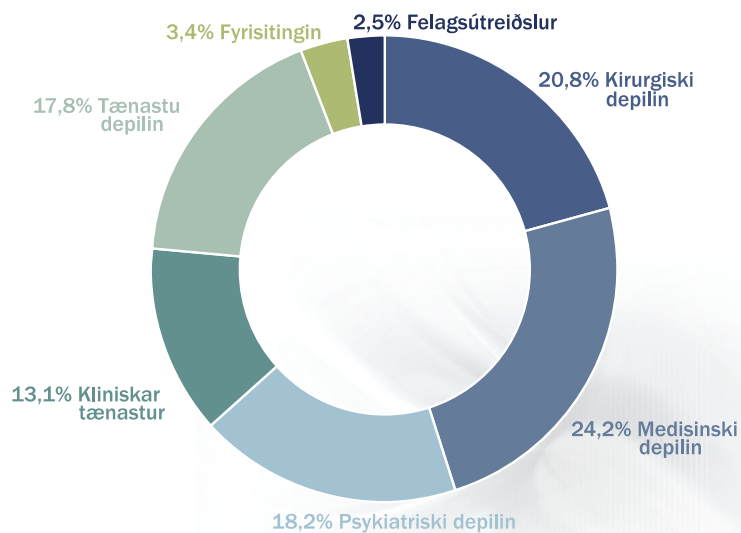
### ORKA

Landssjúkrahúsið hevur eina øking í orkunýtsluni fyri 2004. At orkunýtslan er økt nógv hetta árið, kemur partvís av, at Landssjúkrahúsið hevur tikið ein nýggjan bygning í nýtslu í 2004 og partvís av eini øking í oljuprísinum. Hesir hava verið methøgir í 2004.

Samlað kann sigast um gongdina innan aðrar útreiðslur enn lønir, at tær eru øktar nógv frá 1999 fram til í dag. Sjúkraviðgerðir gerast alsamt betri, og tað hevur við sær hægri útreiðslur fyri Landssjúkrahúsið. At viðgerðarhættirnar gerast betri, og at sjúklingarnir liva betur og longur og sum heild koma seg skjótari, enn teir gjørdur áður, skuldi viðført, at teir skjótari enn áður koma aftur á arbeiðsmarknaðin og á tann hátt spara viðgerðirnar inn aftur.



## Lønárútreiðslur býttar út á eindir



EINDIR	2004
KIRURGISKI DEPILIN	47.765
MEDISINSKI DEPILIN	55.562
PSYKIATRISKI DEPILIN	41.802
KLÍNISKAR TÆNASTUEINDIR	30.134
TÆNASTUDEPILIN	40.685
FYRISITINGIN	7.773
FELAGSÚTREIÐSLUR	5.513
<b>LÖNARÚTREIÐSLUR Í ALT</b>	<b>229.234</b>

(tús. kr.)

## Virksemi

PSYKRIATRISKUR DEPIL	2004	BROYTT FRÁ 2003
Innleggingar	402	9,5%
Harav akutt innlögð	260	0,4%
Seingjadagar	22.093	5,3%
Sjúkradagar	22.495	5,3%

MEDISINSKUR DEPIL	2004	BROYTT FRÁ 2003
Innleggingar	6.215	2,0%
Harav akutt innlögð	2.559	- 4,8%
Seingjadagar	25.093	11,1%
Sjúkradagar	31.308	9,1%

KIRURGISKUR DEPIL	2004	BROYTT FRÁ 2003
Innleggingar	4.919	7,2%
Harav akutt innlögð	1.219	7,9%
Seingjadagar	18.860	- 3,0%
Sjúkradagar	23.779	- 1,1%
Skurðviðgerðir	3.809	6,0%
Føðingar	614	- 0,6%

SAMANLAGT	2004	BROYTT FRÁ 2003
Innleggingar	11.536	4,4%
Harav akutt innlögð	4.038	- 1,0%
Seingjadagar	66.046	4,8%
Sjúkradagar	77.582	4,7%
Nettoseingjatal (Tøkir dagar fyri alt árið)	74.350	- 0,7%

LYKLATØL	2004	BROYTT FRÁ 2003
Miðal innleggingartíð (seingjadagar)	5,7	0,0%
Seingjarnýtsluprosent <sup>1)</sup>	88,8	4,6%

<sup>1)</sup> Seingjadagar í mun til nettoseingjatal.



“Nýbygningurinn er fyrsta stigið móti einum meiri tíðarhóskandi sjúkrahúsi og eini enn betri heilsutænaustu fyri allar føroyingar”  
*Poul Geert Hansen, sjúkrahússtjóri*



Landssjúkrahúsið J.C. Svabosgøta 100 Tórshavn Tel.: +298 30 45 00 Fax: +298 31 42 53 lsh@lsh.fo

[www.lsh.fo](http://www.lsh.fo)