

Konjunkturfrágreiðing

Búskaparráðið októbur 2004

Innihald:

Konjunkturgongdin og útlitini	3
<i>Heildarmeting av búskapinum</i>	3
<i>Konjunkturtrupulleikar</i>	3
Politisk og bygnaðarlig íkast til kreppuna.....	4
<i>Fiskiskapur</i>	4
<i>Alingin</i>	5
<i>Fiskavirking</i>	5
Útflutningsvinnurnar.....	6
<i>Fiskaprísir</i>	6
<i>Feskfiskaveiðan</i>	6
<i>Alivinna</i>	7
<i>Fiskavirkini</i>	7
Uttanlandsviðskifti.....	8
<i>Uttanlandshandil og gjaldsjavni</i>	8
<i>Býtislutfallið</i>	8
Heimamarknaðarvinnurnar	9
Tað almenna.....	9
Arbeðsmarknaður og húsarhald.....	9
<i>Heim- og burturflyting</i>	9
<i>Arbeðsloysi</i>	10
<i>Húsabygging, húsasøtur, húsaprísir</i>	10
<i>Húsarhaldsnýtslan</i>	10
Skattapolitikkurin.....	11

Konjunktur­gongdin og útlitini

Heildarmeting av búskapinum

Afturgongdin í búskapinum gjørði av álvara vart við seg í fjør, tá tað sannlíkt var beinleiðis minking í virðisøkingini. Ein meting, grundað á fyrbils roknskaparuppperðir vísir, at BTÚ í ársins prís­um minkaði við umleið trimum prosentum. Minkingin kom øll frá útflutningsvinnunum og av teimum stóð alivirksemið fyri mesta fallinum.

Havast skal kortini í huga, at reala minkingin í BTÚ var væl størri – kanska 5 ella 6 prosent - tí prís­vøxtur millum árinum skal takast frá. Hetta er ein meting, grundað á lønar- og prís­vøxtur­in, tí tjóðarroknskapurin ikki finnst í føstum prís­um.

Í 2004 er afturgongdin í virðisøking rættuliga farin at merkjast á arbeiðsloysinum og BTÚ verður væntandi ikki størri enn í 2003. Eingi tøl eru tøk enn, sum vísa um talan verður um minking av BTÚ í 2004 eisini.

Verður BTÚ í 2004 eins og í 2003, er kortini talan um eina reala minking upp á eini 3%, tí lønar- og prís­vøxtur skal takast av.

Samanlagt er BTÚ hesi seinastu 2 árinum væntandi minkað við einum 8 prosentum í føstum krónuvirði.

Útlitini fyri næsta ár eru ikki góð. Hetta kemur partvíst av tí, at væntandi verður minni fiskað og partvíst av tí at virksemið í alingini fer at minka munandi meira.

Harafrat hefur tað almenna avgørt at nýtslan – tað eru lønir og tænastukeyp tess almenna - verður skerd.

Av øllum hesum ávum kemur helst stígur í húsarhaldsnýtsluna, bygging og annað fløguvirksemi, sum aftur fer at merkjast á virðisøkingini.

Automatiska stabilis­asjónin í ALS stuðlar kortini væl upp undir, soleiðis at keypsorkan ikki minkar ov ógvusliga hóast vaxandi arbeiðsloysi.

Men rættuliga avgerandi er, hvussu almennu myndugleikarnir fara at bera seg at. Um land og kommunur fara at tátta so mikið í fíggarliga, so at tað fer at kosta nógv arbeiðspláss, fer tað at gera støðuna verri enn neyðugt.

Arbeiðsloysið var í august mánaða 3,8 prosent, tá um leið 960 fólk vóru skrásett arbeiðsleys. Sum gongdin er í løtuni, kann arbeiðsloysið fara nakað væl upp aftrat.

Arbeiðsloysi og inntøkufall raka meinast í Suðuroynni. Á teimum støðum í landinum har ið aling, fiskavirking og fiskiskapur eru stórir partur av inntøkugrundarlagnum, eru avleiðingar tær álvarsligastu og verða tað eisini næsta ár.

Vinnubúskaparlíga afturgongdin førir til arbeiðsloysi og virkishúsagang, men tað almenna er ikki tyngt av veðhaldum á sama hátt og áður, og tí er tað einans rakstrarhallið, sum fer at tyngja líkviditet og skuldarbyrðu hjá tí almenna.

Hetta er ein heilt onnur støða, enn undir stóru kreppuni í nítíárunum, tá tað almenna ikki hevði ráð at halda egna virksemið gangandi. Tað almenna hefur í hesum tíðum ráð til at virka stabiliserandi, við at halda fast um virksemi og møguliga styrkja búskapin við arbeiðsskapandi og neyðugum fløgum.

Líkt er ikki til at búskaparlígu afturstigini fara at føra til stórvegis hall á gjalds­javnanum. Hóast uttanlandshandilin við vørum kann geva hall einstøk ár, vegna skipainnflutning, er ikki líkt til at varandi hall verður á handils­javnanum.

Gjalds­javnin samanlagdur fer væntandi at geva munandi avlop, mest tí at íl­gøgukeypini eru lutfallsliga smá og tí at ríkisveitingin telir so nógv positiva vegin.

Konjunkturtrupulleikar

Hvat slag av konjunkturafturgongd er tað, sum rakar búskapin hesu ferð? Er hetta kreppan í nítíárunum, sum vitjar aftur?

Til tess er at svara, at soleiðis er tað ikki. Hetta er heldur ein av teimum konjunkturafturgongdum, sum vit vanliga uppliva – sum partvíst stendst av náttúrugivnum ávum, av broytingum í eftirspurninginum uttanlands, av tí at vit ikki fara við tilfeingisvinnunum á forsvarligan hátt og tí at vit oftast hava viðrekandi fíggarpolitikk.

Í fyrsta lagi er talan um konjunkturafturgongd av slíkum slag, sum javnan vitjar búskapin. Prísfall, umhvørvisárin og skiftandi fiskiskapur fara altíð at hava slík skelkandi árin á búskapin, so leingi hesar vinnurnar eru so stórir partur av virðisøkingini sum tær í dag eru.

Í øðrum lagi fara vit ikki við fiskatilfeinginum og alitilfeinginum á eins varisligan og fíggarliga forsvarligan hátt, sum vit áttu at gjørt. Vinnupolitiska viðgerðin av tilfeingisvinnunum meira stuðlar upp undir kreppuárin heldur enn at mótvirka.

Í triðja lagi hava vit, oman á óstøðugu útflutnings- og tilfeingisvinnurnar, sonevndan viðrekandi (prosykliskan) fíggarpolitikk. Tá væl stendur til vinnuliga, økist almenna nýtslan tilsvareandi, og tá afturstig eru í privata vinnupartinum av búskapinum, tátta tað almenna samsvarandi í. Hetta økir um búskaparlígu sveiggini – afturstigini gerast ógvusligari og góðu konjunkturarnir gerast ov mikið góðir.

Hóast talan verður um munandi afturstig í hesum umfari, so er kortini líkt til, at hetta eru bráðfeingis trupulleikar. Fiskiskapurin batnar einaferð aftur tá gróðurin í sjónum er til vildar, alingin tekur seg upp aftur tá íleggjarar síggja møguleikar í vinnuni aftur og almennu kassarnir fáa avlop so hvørt sum vinnuligi parturin kemur fyri seg aftur.

Kortini ræður um politiskan dugnaskap, skal støðan ikki gerast verri enn neyðugt eins og tað ræður um politiskan dugnaskap til at fáa hesi óstøðugu árin minni avgerandi í komandi tíðum.

Tað almenna hevur skyldu at virka stabiliserandi, tá afturstig eru í vinnuligu konjunkturinum. Hetta merkir í flestu førum, at tað almenna skal vera til reiðar at taka skuld á sínar herðar og tessvegna veita tað trygd, sum neyðug er í vánaligum tíðum.

At tað almenna – tað er skattaborgarin - tekur skuld á seg í vánaligum tíðum merkir, at sami skattaborgari velir at gjalda eina rentubyrðu seinni, heldur enn at missa nýtsumøguleikan í dag.

Politisk og bygnaðarlig ikast til kreppuna

Útflutningsvinnurnar eru aloftast orsökkin til konjunktur broytingar í Føroyum - bæði framgongd og afturgongd.

Í ein ávísan mun henda hesar broytingar av orsökum, sum vit onga ávirkan hava á. Eitt nú kunnu prísirnir fara upp ella niður, alt eftir hvussu marknaðarstøðan í Europa er. Somuleiðis kunnu henda broytingar í fiskiskapi vegna náttúruárin, sum vit heldur onga ávirkan hava á.

Onnur viðurskifti kunnu stinga seg upp, sum vit hava líttla ávirkan á ella bara kunnu royna at fáa broytt við samráðingum. Hetta er til dømis galdandi fyri tollgjöld og aðrar handilsforðingar, sum ES leggur á handilsviðskiftini við Føroyar. At Kina leggur seg á alt størri marknaðarpart í Europa, hava vit heldur onga ávirkan á.

Men kortini siga royndir okkara, at mangan er tað okkara egni vinnupolitikkur, sum elvir til búskaparlig afturstig. Neyðugt skuldi ikki verið at minnt á at upprunin til kreppuna í nítíárunum var búskaparpolitikkurin í áttatiárunum.

Í teimum trimum týðningarmestu útflutningsvinnunum eru í dag trupulleikar, sum millum annað stava frá politiskari misrøkt.

Av varandi týðningi er, at almenni politikkurin eigur at bera so í bandi, at árinini frá tilfeingisvinnunum í framtíðini ikki gerast so ógvuslig, sum tey í dag eru. Hetta krevur eina varandi broyting í búskaparpolitikki

sum heild, men serliga vinnupolitikkinum viðvíkjandi tilfeingisvinnunum.

Av varandi týðningi fyri búskapargongdina er eisini framleiðslubygnaðurin í fiskavirkning. Prísirnir á einum parti av fiskaframleiðsluni fara at falla varandi, sum gongdin er við kapping úr Asia og Eystureuropa. Fer ikki fram skilagóð tillaging av hesari framleiðsluni í Føroyum, verða føroysku flakavirkini kroyst munandi í prisi á kendu marknaðinum.

At vandi er fyri at tillagingin av fiskavirkjunum ikki fer fram á skilabesta hátt í lötuni, er ikki arbeiðsfólki ella virkisleiðslu at kasta fyri, men heldur tí at fyrirøkurnar eru á almennum hondum.

Tað almenna hevur ikki skilt týðningin av at júst fiskavirkini komu á privatir hendur so skjótt sum til bar, og av hesum kann standast størri skaði enn neyðugt var.

Flestu vinnupolitisku tiltøkini viðvíkjandi tilfeingisvinnunum hava til endamáls at verja verandi arbeiðspláss og verandi fyrirøkur, heldur enn at lata fría kapping galda. Forðingar fyri eitt nú virking umborð á fiskiførum í føroyskum sjógvi, avmarkingar fyri avreiðing uttanlands, stuðul av ymsum slag fyri at fáa fisk virkaðan í Føroyum – slík tiltøk verja væl um arbeiðspláss og fyrirøkur í hesum vinnum, men forða samstundis fyri einari neyðugari javnari tillaging til broytt marknaðarkor.

Fiskiskapur

Sambært Fiskirannsóknarstovuni stendst minkingin í fiskiskapinum í ár mest av náttúrligum ávum.

Fiskifrøðingarnir hava kortini í fleiri ár sagt frá, at royndin eftir toski, hýsu og upsa er størri enn ráðiligt er. Í ár var ávaringin rættuliga álvarslig, at meta eftir tilmælinum um ógvusliga avmarking í royndini eftir hesum stovnum.

Tilráðingin um at minka fiskiskapin byggir á ta sannføring, at eru stovnarnir størri og meira fjøltáttaðir við árgangum, raka náttúrligu broytingarnar ikki so meint í árum við vánaligum gróðri í sjónum.

Tá vánaligur gróður er í sjónum og toskastovnurin er illa fyri, er sambært Fiskirannsóknarstovuna neyðugt, serliga at avmarka línufiskiskapin.

Seinastu tvey árin hefur Fiskirannsóknarstovan mælt til, at fiskiskapurin eftir toski og upsa varð minkaður 25%, men ásannandi at hetta er ein ógvusligur niðurskurður í einum, varð mælt til at fremja skerjingina so líðandi yvir eini tvey trý ár.

Heldur enn at taka hetta til eftirtektar, hava myndugleikarnir ferð eftir ferð latið sum onki og hava latið fiskiskapin hildið fram so at siga ótarnaðan.

Tað sama er galdandi bygnaðin um vinnuna. Støðugu áheitanirnar frá Búskaparráðnum um at liberalisera fiskiskapin hava fingið samfellda mótstøðu frá landsins myndugleikum og teimum, sum vara av arbeiðsplássum og fyrítøkum í fiskiskapi.

Búskaparráðið hevur síðani tað var sett á stovn víst á, at galdandi regluverk um fiskiskapin førir til spill av vinnuligum tilfeingi og mótvirkar at vit kunnu fáa sum mest av búskaparligum gagni úr fiskiskapinum.

Galdandi regluverk forðar fyri at produktiviteturin økist og forðar fyri at frægast egnaðu eindirnar fáa fyrimunir í kappingini um fiskatilfeingi.

Heldur enn at taka hesar tilráðingar í álvara, hava myndugleikarnir vart áhugamálini hjá verandi loyvisgavum, heldur enn at skipa fiskiskapin við heildarbúskaparligum atlitum.

Rættari er kanska heldur at siga, at myndugleikarnir hava latið reiðarafeløg og fiskimannafeløg havt ræðið á fiskivinnupolitikkinum, heldur enn at reka egnan politikk landinum sum heild at gagni.

Alingin

Somuleiðis má sigast um tey bakkøst, sum alingini hava verið fyri seinastu tíðina. Eitt er, at prísirnir falla og at ILA sjúka kemur í fiskin. Men at tað skal ganga so long tíð til myndugleikarnir seta hóskað reglur fyri vinnuna, ber bráð av tí sama – at atlit verða meira tikin fyri teimum fyrítøkum, sum reka vinnu, enn fyri vinnurakstrinum sum heild.

Um heystið í 2000 fekk Landsstýrið eitt rimmar varsko í frágreiðingini frá norsku fyrítøkuni Akvaplan, sum Heilsufrøðiliga Starvsstovan vegna Vinnuáráðið, skipaði fyri. Hendan ávaringin var so álvarslig, at hon mælti til munandi minking í aldu nøgdunum eins og nágreinilig tilmæli um brakklegging og annan umhvørvisverndarligan atburð.

Hendan frágreiðingin fekk ikki tær avleiðingar hon átti at fingið fyri alipolitikkin.

Ikki fyrr enn um nýggjársleitið 2003 fekk Vinnuáráðið sett í gildi nýggjar og herdar reglur fyri aling sum heild og fyri sjúkutiltøkum serstakt.

Avleiðingarnar hava verið sera álvarsligar og tað verða tær eisini fleiri ár fram av sjúkuhandfaringini og restandi umhvørvisatlitunum í sambandi við aling á føroyskum firðum.

Spurningurin er um ikki støðan, vit eru komin í, við stórum arbeiðsloysi og húsagangi í hesari vinnuni, var partvíst óneyðug, um stig vóru tikin sambært serfrøðingaávaringum fyri fleiri árum síðani.

Alivinnan sum heild er í stórum trupulleikum, men sum frá líður skuldi eingin forðing verið fyri at nýggjar

ella endurreistar fyrítøkur fara undir aling undir betri skipaðum viðurskiftum.

Almenna reguleringin av alingini eigur í verki at vera meira opin fyri almenninginum, eftirlitið eigur at vera nógv dyggari og reglurnar eiga at endurspegla, at alitilfeingi er landsins ogn.

Alt bendir á, at upplýsingar um umhvørvisstøðuna hava verið Vinnuáráðnum í hendi longu á sumri í 2000 – og kanska eisini áðrenn tað – sum greitt hava sagt, at umhvørvið hevur verið undir alt ov stórum trýsti.

Somuleiðis tykist greitt, at tiltøkini til smittuverju og til handfaring av sjúkuraktari aling hava verið ov seint fyriskipað.

Almenna fyrisitingin av alivirkseminum tykist at hava havt meiri atlit fyri einstøkum loyvisgavandi fyrítøkum enn fyri alivirkseminum sum heild.

Í hvussu stóran mun trýstið á umhvørvið er orsök til sjúkutilburðirnar, er ógreitt og tað fáa vit kanska ongantíð vissu fyri. Men av júst hesi orsök er umráðandi, at øll fyrivarni verða tikin, tá um slíkt virksema ræður.

Fiskavirking

Ikki minni eru bygnaðarskeivleikar í fiskavirkisvinnu, sum í alt størri mun kemur í trupulleikar, tí kappingin á marknaðinum harðnar.

Tað er ongin ivi um, at tá bæði Fiskavirking og Kósin eru almennar fyrítøkur, eru tær ikki eins kravmiklar um avkast av eginpeninginum, sum vóru tær privatar fyrítøkur.

Myndugleikarnir hava ikki dugað at tikið røttu avgerðina í rétta tímanum – at einskilja fiskavirkini, tað almenna eigur. Og hetta kann fara at føra til eitt skræðl, sum verður alt ov stórt í mun til tað, sum neyðugt var.

Uttan at seta at leiðslunum í fiskavirkjunum, ber til at siga, at tað almenna er ikki egnað til at eiga og reka vinnuligt virksema, eins og flakavirki. Til tess hava politikararnir alt ov mong onnur atlit at taka – bæði av ideologiskum slag og so ikki minst av regionalum partapolitiskum slag.

Lítið er at ivast í, at tey marknaðarviðuskiftini sum eggja til umskipanin av fiskavirkisframleiðsluni í grannalondunum, eisini hava árin á okkara framleiðslu. Tí áttu vit at vænta eina stigvísa tillaging til broyttu viðurskiftini.

Skal tillagingin henda so smidliga sum gjørligt, er rættast at virkini eru á privatum vinnuligum hondum, tí tá eru tað atlitini til sjálva eginognina, sum telja mest og ikki politisk atlit.

Útflutningsvinnurnar

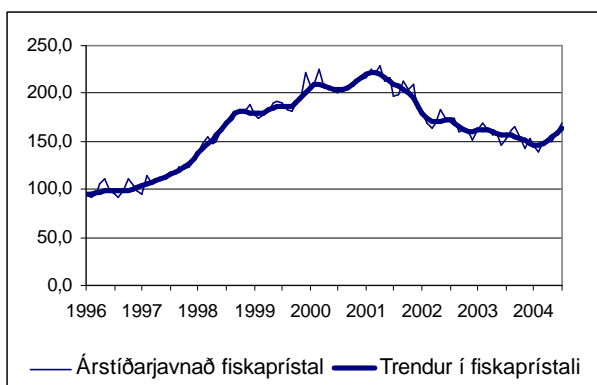
Fiskaprísir

Seinastu tvey árin hefur tað serliga verið fallandi fiskaprísir, sum hava verið atvoldin til minkandi úrtøkuna í fiskiskapinum undir Føroyum.

Fiskaprísirnir sýnast nú heldur at vera í batning, meðan fiskiskapurin minkar mánaða fyri mánaða.

Serliga er tað toska- og upsaveiðan, sum svíkja.

Mynd: Árstíðarjavnað avreiðingarprístal, 1996=100



Myndin vísir eitt samanvigað og árstíðarjavnað avreiðingarprístal fyri fiskasløgini tosk, hýsu og upsa.

Vísitalið, sum var 100 í 1996, var hægst um várið 2001, tá tað var farið upp á 230. Tá var hesin samanvigaði prísurin á toski, hýsu og upsa altso vorðin meira enn tvær ferðir so høgur sum í 1996.

Síðani eru prísirnir falnir so mikið nógv, at um ársbyrjan í ár, var vísitalið komið niður á 140. Síðani tíðliga í vár er prísurin vaxin so mikið, at vísitalið er komið upp á 170.

Miðal mánaðaprísurin fyri upsa hefur seinasta árið verið lægri enn hann hefur verið í nógv ár frammanundan. Avreiðingarprísurin fyri upsa var fyrstu 7 mánaðarnar í 2004 heili 17% minni í miðal enn í sama tíðarskeiði fjør.

Avreiðingarprísurin fyri tosk er ikki fallin í mun til prísir í fjør – hóast hann enn er minni enn hann var rokárini 2000 og 2001. Men tekin eru um, at hann í minsta lagi heldur sær á verandi rímuliga støði.

Hýsuprísurin er fallin munandi hesi seinastu fyra árin, men hefur seinastu mánaðarnar lyft seg nakað upp aftur, soleiðis at talan er um eitt prísfall í miðal mánaðarprísinum upp á 9% í mun til í fjør. Kortini eru tekin um at hýsuprísurin er á veg upp eftir, men sjálvsagt er ongín víska fyri at hetta fer at halda sær.

Feskfiskaveiðan

Fiskiskapurin undir Føroyum hefur samanlagt fyrstu 7 mánaðarnar verið slakari enn í fjør. Í nøgd er talan samanlagt um eina minking upp á 5,3% og í virði ein minking upp á 8,1%.

Talva: Veiða undir Føroyum januar til juli 2002-2004

				% broyting	
Tons	2002	2003	2003	02-'03	03-'04
Toskur	22.615	20.472	16.999	-9,5	-17,0
Hýsa	12.148	14.029	13.410	15,5	-4,4
Upsi	29.802	25.200	20.835	-15,4	-17,3
Annað	16.106	16.117	20.593	0,1	27,8
Samanl.	80.671	75.819	71.837	-6,0	-5,3

1.000 kr.	2002	2003	2003	02-'03	03-'04
Toskur	299.307	288.727	236.547	-3,5	-18,1
Hýsa	157.151	120.298	99.705	-23,5	-17,1
Upsi	146.800	101.233	68.530	-31,0	-32,3
Annað	197.678	182.449	231.951	-7,7	27,1
Samanl.	800.937	692.707	636.734	-13,5	-8,1

Prísur kr.	2002	2003	2003	02-'03	03-'04
Toskur	13,2	14,1	13,9	6,6	-1,3
Hýsa	12,9	8,6	7,4	-33,7	-13,3
Upsi	4,9	4,0	3,3	-18,4	-18,1
Annað	12,3	11,3	11,3	-7,8	-0,5
Samanl.	9,9	9,1	8,9	-8,0	-3,0

Serliga av toski og upsa er komið minni upp á land. Av toski og upsa eru avreidd um 17% minni, meðan tað eru avreidd góð 4% minni av hýsu í mun til sama tíðarskeið í fjør. Hetta bendir á, at forsagnirnar hjá Fiskirannsóknarstovuni eru beinar og at tann óttin, sum hefur verið um hesar triggjar fiskastovnarnar er væl grundaður.

Av toski, hýsu og upsa eru fyrstu 7 mánaðarnar í ár avreidd samanlagt 8.500 tons færri og avreiðingarvirðið er samsvarandi 105 miljónir minni enn í 2003.

Av tí at prísirnir eru falnir seinastu árin, er avreiðingarvirðið minkað meira enn nøgdin. Av øllum fiskaslögum er samanlagt avreitt fyri einar 56 miljónir ella 8% minni enn somu 7 mánaðarnar í fjør. Í mun til 2002 er minkingin 164 miljónir krónur.

Alivinna

Útflutningurinn av alifiski var um leið tann sami fyrstu 7 mánaðarnar í ár sum sama tíðarskeið í fjór.

Talva: Útflutningur av laksi Januar til Juli, 2002-2004

Virði 1000 kr	2002	2003	2004	% broyting	
				02-'03	03-'04
Laksur samanl.	477.329	374.240	379.687	-21,6	1,5
Heilur køldur	335.850	213.711	228.921	-36,4	7,1
Heilur frystur	25.696	24.787	40.853	-3,5	64,8
Fryst flak	98.033	130.510	105.405	33,1	-19,2
Roykt flak	14.043	326	...	-97,7	...
Annað	3.708	4.905	4.507	32,3	-8,1
Nøgd tons	2002	2003	2004	02-'03	03-'04
Laksur samanl.	21.715	16.884	17.251	-22,2	2,2
Heilur køldur	17.742	12.848	12.527	-27,6	-2,5
Heilur frystur	1.438	1.249	2.109	-13,2	68,8
Fryst flak	2.110	2.401	2.264	13,8	-5,7
Roykt flak	211	13	...	-94,0	...
Annað	213	373	353	74,8	-5,3
Prísur kr.	2002	2003	2004	02-'03	03-'04
Laksur samanl.	22,0	22,2	22,0	0,8	-0,7
Heilur køldur	26,9	16,6	18,3	-38,2	9,9
Heilur frystur	17,9	19,8	19,4	11,1	-2,4
Fryst flak	46,5	54,4	46,6	17,0	-14,3
Roykt flak	66,6	25,8	...	-61,2	...
Annað	17,4	13,2	12,8	-24,3	-3,0

Prísurin á heila, ísaða laksinum var slakar 2 krónur betri fyrstu 7 mánaðarnar í ár enn í fjór, meðan prísurin fyri frysta flakið var heldur minni.

Alt bendir á, at tá liðugt er at taka tað, sum er í ringunum, so fer útflutningurinn at minka burtur í lítið og einki, at sammeta við undanfarin ár.

Ársúrslitini hjá alifyritøkunum eru triðja árið á rað avbera vánalig. Í 2002 var rakstrarhallið slakar 300 miljónur og í 2003 var hallið um leið 550 miljónir.

Sum stóðan er vorðin, orka verandi fyrirkur ikki at lyfta uppgávuna komandi árin, og fíggingarstovnarnir fara ikki at fígga virkseimið, uttan so, at munandi av nýggjum partapeningi fæst í alifyritøkurnar.

Av tí at veðhaldsviðurskiftini eru vorðin greiðari og forðingin fyri útlenskum íleggjarum er tikin av, eins og móguleiki til koppseting sýnist at vera til staðar, eru móguleikarnir til, at alivirksemið kann taka seg upp aftur seinni.

Avgerandi stigið skulu kortini nýggir íleggjarar taka.

Fiskavirkini

Eftir útflutningshagtølunum at døma, eru allir prísir fyri fryst fiskaflak minni í 2004 enn í 2003. Bæði prísurin fyri toskaflak í blokki og annað fryst toskaflak eru falnir seinasta árið. Í talvuni niðanfyri er ikki skilt millum blokkfryst og stakfryst fløk.

Sambært hesum tølunum eru prísirnir á frystum flaki falnir nakað, tá saman verða bornir prísirnir fyrstu sjev mánaðarnar av 2003 og 2004.

Fyri útflutta toska og hýsuflaki eru fingnar 4 krónur minni fyri kilo og fyri upsafلاك er fingið 3 krónur minni.

Hóast nøgdin av teimum vørunum, sum talvan vísir, eru meiri fyrstu sjev mánaðarnar av 2004, so er kortini virðið minni enn somu mánaðar í 2003.

Talva: Útflutningur av flaki Januar til Juli 2002-2004

Virði 1000kr	2002	2003	2004	% broyting	
				02-'03	03-'04
Fryst toskaflak	208.737	183.230	203.257	-12,2	10,9
Salt. toskaflak	101.757	107.641	83.904	5,8	-22,1
Saltaður toska	197.581	194.455	210.713	-1,6	8,4
Fryst hýsuflak	107.159	72.846	68.231	-32,0	-6,3
Fryst upsafلاك	165.689	122.958	100.524	-25,8	-18,2
Nøgd tons	2002	2003	2004	02-'03	03-'04
Fryst toskaflak	5.255	4.980	6.332	-5,2	27,1
Salt. toskaflak	1.966	2.030	1.564	3,3	-23,0
Saltaður toska	5.167	5.007	5.765	-3,1	15,1
Fryst hýsuflak	2.432	2.226	2.436	-8,5	9,5
Fryst upsafلاك	9.011	6.656	6.529	-26,1	-1,9
Prísur kr.	2002	2003	2004	02-'03	03-'04
Fryst toskaflak	39,7	36,8	32,1	-7,4	-12,7
Salt. Toskaflak	51,8	53,0	53,6	2,4	1,2
Saltaður toska	38,2	38,8	36,6	1,6	-5,9
Fryst hýsuflak	44,1	32,7	28,0	-25,7	-14,4
Fryst upsafلاك	18,4	18,5	15,4	0,5	-16,7

Serstakliga avgerandi fyri lívførið í fiskavirkjunum er, hvussu gongdin fer at vera á europeisku marknaðinum og hvussu føroysku fiskavirkini megna at laga seg til broytt marknaðarkor.

Kappingin á marknaðinum fyri ávísar frystar vørur er vorðin munandi torførari, eftir at serstakliga kinverskar og eystureuropeiskar fyrirkur hava fingið fastatøkur á sama marknað, har føroysk fiskavirki selja.

Í alt størri mun er millum onnur lond Ísland á veg inn á marknaðin við køldum ella ísaðum flaki, sum verður flutt skjótt á marknaðin.

Ivaleynt krevur tillagingin til broytt marknaðarkor, at tað almenna leggur orku í at bøta eitt nú móguleikarnar til flutning. Men fyrst og fremst er neyðugt at tryggja sær, at fyrirøkurnar sjálvar eru bygnaðarliga førar fyri at laga seg til viðurskiftini.

Uttanlandsviðskifti

Uttanlandshandil og gjaldsjavni

Sum frammanundan greitt frá, so eru prísirnir á fleiri fiskavörum lægri í ár, enn fleiri undanfarin ár, og haraftrat verður væntandi munandi minni av toski og upsað fiskað í ár. Útflutningur av alifiski fer at fjarða av, sum líður út á árið.

Væntandi verður útflutningur bæði í nøgd og virði tí nakað minni enn í fjør.

Innflutningur verður eisini minni í ár enn í fjør, serliga vegna minni innflutning til vinnuvirksemi av ymsum slag. Av alifóðri verður munandi minni innflutt. Tað sama er við maskinum og útgerð og øðrum tilfari til vinnuna. Innflutningur til beinleiðis nýtslu verður valla størri enn í fjør eins og innflutningur av bilum minnar annað árið á rað.

Talva: Innflutningur Januar til Juli, 2002-2004, milj.kr.

	2002	2003	2004	02-'03	03-'04
Til hav- og landbún.	148	179	129	20	-28
Til byggivirki	228	212	214	-7	1
Til aðra framleiðslu	433	390	367	-10	-6
Brennievni o.t.	249	271	301	9	11
Maskinur o.o. útgerð	220	265	196	20	-26
Bilar o.o. flutningsfær	161	142	128	-12	-9
Til beinleiðis nýtslu	632	631	635	0	1
Skip, flogfær o.t.	79	952	50	1109	-95
Rávøra til fiskavirking	62	48	73	-23	52
Allur innflutningur	2.213	3.089	2.093	40	-32
Innflutningur u. skip	2.135	2.137	2.043	0	-4

Innflutningur og útflutningur minka bæði og tí verður valla stórvegis hall á handilsjavnanum. Væntandi kann kortini hall verða á handilsjavnanum næsta ár samsvarandi tí, sum innflutt skip kosta.

Umframt vøruhandilin, teljast tænastrahandilin, faktorinntøkur og ríkisveitingin upp í gjaldsjavnan. Tænastrahandilin gevur vanligu hall, men gevur minni hall í vánaligum konjunkturum. Faktorinntøkurnar -

sum eru lønir, rentur, vinningsbýti og annað - eins og veitingarjavnin, eru vanligu nettoinntøkurnar.

Samanlagt eru tí útlit til at stórt avlop verður á gjaldsjavnanum samanlagt.

Koma eingi nýggj skip til Føroya í ár, verður avlopið á gjaldsjavnanum væntandi millum 700 og 900 miljónir.

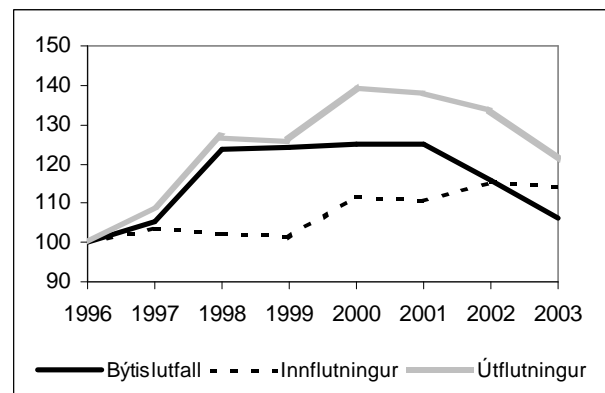
Býtislutfallið

Býtislutfallið er eitt vísital fyri prísminin í innflutningi og útflutningi. At býtlutfallið fellur, merkir at útflutningur er vorðin bíligari enn innflutningur. Av tí at torført er at meta um prísárin uttaneftir við at hyggja at einstøku prísunum, gevur býtlutfallið eitt gott høvi at meta um samanlögdu prísárinini í uttanlandshandlinum.

Fyrimunurin við høga býtlutfallinum, sum tað var frá 1998 til 2001, er at fyri hvørt tons av útflutningi fáa vit ráð til meira innflutning.

Býtislutfallið versnaði kortini annað árið á rað í 2003, so hvørt sum prísirnir á ymsum útflutningsvörum eru versnaðir.

Mynd: Býtislutfall og eindarvirðisvísital fyri inn- og útflutning 1996 til 2003



Myndin vísir býtlutfallið og prísíksvísital fyri inn- og útflutning frá 1996 til 2003. Býtislutfallið er lutfallið millum prísíksvísitalini fyri inn- og útflutning, og er tí undir árin frá báðum. Kortini er tað aloftast prísirnir í útflutningi, sum hava størsta árin.

Vísitalið fyri býtlutfallið, sett til 100 í 1996, kom upp á 125 í 2001, fór niður á 116 í 2002 og í 2003 var tað komið niður á 106.

Torført er at siga nakað við vissu um býtlutfallið í ár, tí hóast prísirnir á fleiri útflutningsvörum hava verið lægri í ár, enn teir vóru í fjør, so eru tekin um betri prísir seinna partin av árinum. Frægasta úrlitið í væntu er kortini, at býtlutfallið ikki lækkar meira.

Heimamarknaðarvinnurnar

Hóast stöðuga afturgongd í inntøkunum í útflutningsvinnunum, hava privatú tænaðarvinnurnar á heimamarknaðinum havt stöðuga framgongd. Lønárútgjaldingarnar eru eini 3% stórra í tænaðarvinnunum fyrstu 9 mánaðarnar í ár, enn sama tíðarskeið í 2003.

Javnur vøxtur er í fleiri tænaðarvinnunum, men serstakliga í byggivinnuni, handilsvinnuni, flutningsvinnuni og í vinnuligum tænaðarvinnunum hevur rímuligur vøxtur verið.

Kortini skal havast í huga, at hetta er vøxtur í krónuvirði. Lønurvøxturinn í ár hevur verið um leið 4 prosent og tí er meginparturin av tí vøxttri, vit síggja, kostnaðarøking heldur enn vøxtur í tímatali.

Í byggivinnuni er vøxturinn tó so stórur, at har er talan um veruligan framleiðsluvøxtur.

Sjálvsagt er onnur eftirspurn enn frá teimum, sum starvast í útflutningsvinnuni, eitt nú almenn eftirspurn eftir tænaðarvinnunum. Men sum frá líður minskar eisini almenna eftirspurnin og afturstigini fara tí eisini at gera um seg í tænaðarvinnuni.

Tað almenna

Lønárútgjaldingarnar eru eini 9% stórra í almennum tænaðarvirksemi fyrstu 7 mánaðarnar í ár, enn sama tíðarskeið í 2003.

Saman við vøxturinn í privatú tænaðarvinnunum er vøxturinn í almennum virksemi við til at halda hjólunum malandi.

Tað hevur stóran týðning fyri stabilitetin í føroyska búskapinum, at almennu lønirnar og lønirnar í privatum tænaðarvinnunum ikki eru so nær tengdar at sveiggjunum í útflutningsvinnunum.

Tess meiri samvariasjónin er, tess meiri oyðileggjandi eru konjunkturkreppurnar fyri búskapin samanlagt.

Privatú tænaðarvinnurnar í heimamarknaði kunnu bert hóra undan so leingi eginpeningur og fíggarlig orka annars eru tøk. Og hetta eru avmarkaðar keldur, hóast alt, so at tá afturgongdin í útflutningsvinnunum gerst ov drúgv, halda tænaðarvinnurnar ikki einsamallar eftir.

Fíggarorkan hjá tí almenna er tí tann avgerandi parturin, tá afturstig henda í útflutningsvinnunum.

Hesi trý árin síðani ársbyrjan 2002, eru júst slík ár, tá um ræður, at almenna virksemið heldur um endan. Ikki bara almennar lønir, men eisini eftirspurningur eftir tænaðarvinnunum og arbeiðsfremjandi íløgur.

Vandin við stóra arbeiðsloysinum er fleirfaldur. Ein er, at materiella vælferðin hjá fólki eyðvitað minskar og kann hetta í ein mun mótvirkest av at tað almenna

heldur fast um sínar útreiðslur, hóast hall á roknskapinum nøkur ár.

Størri vandin er, at vit missa fólk varandi av arbeiðsmarknaðinum. Hetta hendi undir kreppuni miklu í nítíárunum, tá eini 7.000 fólk hvurvu av arbeiðsmarknaðinum.

Ein annar missur av umfatandi konjunkturafturgongd er, at fyrirkur snara lykilin í lás, sum høvdu kunnað hórað undan, um almenni eftirspurningurin ikki minkaði.

Arbeiðsmarknaður og húsarhald

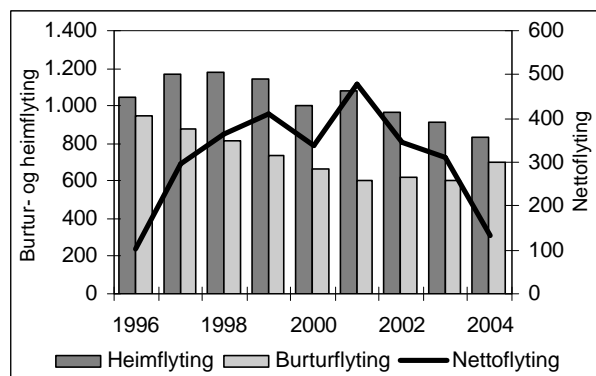
Heim- og burturflyting

Hesi seinastu árin hevur gingið ein javnur streymur av fólki heim til Føroya, aftaná ógvusligu burturflytingina sum var undir kreppuni fyrsta part av nítíárunum.

Uppgerðin í myndini niðanfyrir vísir flytingina til Føroya, frá Føroyum og so nettoflytingina, frá januar til juli mánaða síðani 1996.

Í ár er nettoflytingin umleið 130 fólk, sum er tað lægsta síðani 1997. Í 1996 fluttu netto einans 100 fólk heim hesar fyrstu sjev mánaðarnar av árinum.

Mynd: Flytingin januar til juli 1996 til 2004



Hetta skal sjálvsagt tulkast við varsemi, tí heimflytingin hevur verið rímuliga stór seinastu árin. Kortini er eitt greitt rák at hóma frá 2002 og fram, tá nettoflytingin heim minskar ár undan ári.

Hóast talan partvíst kann vera um avleiðingar av stóru heimflytingini seinastu árin, so er onnur orsökini helst at inntøkuvánirnar eru versnaðar seinastu árin eins og at búsetingarviðurskiftini ikki eru tey bestu.

Arbeidsloysi

Arbeidsloysið var í august farið upp á 960 fólk. Hetta er umleið 3,8% arbeidsloysi. Hetta er roknað sum árstíðarjafnað tal av fulltíðararbeidsleysum. Arbeidsloysið er framvegis vaxandi.

Tá arbeidsloysið var minst var tað 2% ella um leið 600 fólk, sum vóru arbeidsleys á miðjum ári 2002.

Siga vit at hesi 600 í 2002 vóru antin varandi arbeidsleys av onkrari orsök, stódd millum stórv ella millum starv og sjálvboðna frítíð, so eru í dag um 400 fólk arbeidsleys vegna konjunkturárin.

Til samanburðar er arbeidsloysið í Íslandi 4,0%, í Noreg 4,5%, í Danmark 6,3% og í EU londunum samanlagt 8,0%.

Í dag er tað ALS, sum ger mesta munin, tá arbeidsloysið er vaxandi, tí nú missir hin arbeidsleysi ikki alla keypiorkuna. Uttan ALS hevði arbeidsloysið vundið skjótari upp á seg, tí tá vóru nóg stórri árin á handils- og tænastuvinnurnar, sum í dag kortini vísa seg at vaxa, hóast arbeidsloysið økist.

Arbeidsloysið er mest lemjandi avleiðingin av konjunkturafturgongd, og tí er umráðandi at bera so í bandi, at hendan avleiðingin verður sum minst.

Her spælir tað almenna ein avgerandi leiklut. Tekur tað almenna á seg at hava hall á roknskapinum í nøkur ár, ber til at verja fyri enn stórri arbeidsloysi. Almenna tænastukeypið og arbeidsskapandi almennu fløgurnar halda nógvum fólki í vinnu og tí er tað gagnligt undir konjunkturafturgongd, at tað almenna ikki slakar. Sama er sjálvsagt við almennu arbeidsplassunum.

Um almenna skuldin økist nú í nøkur fá ár, so vexur avgjalds- og rentubyrðan komandi árin, men tær verða allir borgarar um at gjalda aftur. Slakar tað almenna nú, kann arbeidsloysið gerast ov stórt og vit kunnu missa arbeidfsfólk av landinum, sum er óneyðugt búskaparligt spill eins og ein ov stór byrða at leggja á so fáar herðar.

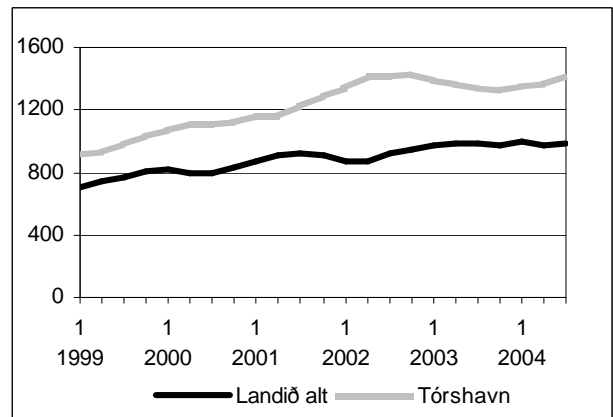
Húsabygging, húsasølu, húsaprísir

Síðani 2000 er miðal talið av nýbygdum sethúsum 160 hús um árið, sum er munandi minni enn tey fimtan árin frá 1975 til 1989, tá tað vórðu bygd omanfyri 300 sethús um árið.

Vit hava áður gjørt vart við, at móguleikarnir til at seta búgv hava ikki verið nóg góðir, eitt nú tí at kommunurnar hava ikki verið nóg kvikar at veita grundøki til húsabygging. Hetta hevur eyðvitað virka við til at trýsta prísirnar á seldum sethúsum uppeftir.

Sum frá er liðið hava kommunurnar veitt fleiri grundøki til sethúsabygging, og tí fer helst stórri bygging fram komandi árin enn frammanundan.

Mynd: Sethúsaprísir ársfjórðingar 1999:1 til 2004:2



Myndin vísir fyra ársfjórðings miðal av prísinum á seldum sethúsum í landinum sum heild og í Tórshavn. Uppgerðina um handil við sethúsum fremur Føroya Sparikassi.

Eftir hagtølum at døma, vax sethúsaprísurin javnt fram til várið 2002, men síðani tá hevur prísurin í landinum sum heild og í Havn verið rættuliga støðugur.

Sethúsaprísurin í Tórshavn er í miðal hesi árin 1999 til 2004 góðar 540 túsund hægri enn í restini av landinum.

At sethúsaprísirnir so at siga ikki eru farnir upp hesi seinastu tvey árin, kann hava fleiri orsøkir. Ein kann vera tann, at útlitini til at sleppa framat til at byggja síni egnu hús, hevur við sær at eftirspurnin eftir gomlum sethúsum ikki økist so nógv. Ein onnur orsök kann vera, at búskaparligu útlitini ikki eru eins bjørt og tey hava verið áður og at húsini tí ikki eru eins djørv at seta seg í stóra skuld longur.

Húsarhaldsnýtslan

Umsetningurin í matvøru, klædna-, skó- og búnytishandlum bendir á, at hóast afturgongd, so var enn vøxtur í søluni bæði fyrsta og annan ársfjórðing í ár.

Skrásetti MVG roknskapurin hjá handlunum, er grundarlagið undir hagtølunum um umsetningin í hesum vørubólkum, sum fyri mesta partin selja til húsarhaldið. Talan er um matvøruhandlar, skó- og klædnahandlar og handlar, sum selja hvítvørur, innbúgv og aðra útgerð til húsarhald.

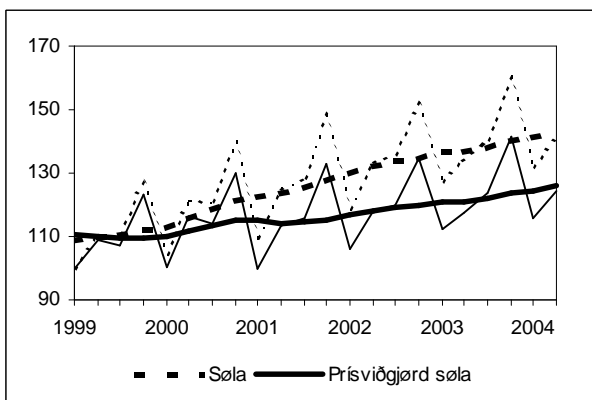
Fyrra hálvár í ár var umsetningurin í hesum handilsbólkum samanlagt 4,5% stórri enn fyrra hálvár í fjør. Verður prísavøxturin drigin frá, er talan um ein realan vøxtur í umsetningi í hesum handilsbólkum samanlagt upp á 4,1%.

Hóast afturgongd tykist sostatt kortini ekki enn at vera tekin um at húsarhaldini keypa minni, heldur tvöörtur ímóti. Sjálvsagt er munur á teimum, sum hava arbeiði og so teimum, sum eru vorðin arbeiðsleys, men samanumtikið er vøxtur í umsetninginum.

Hetta kann í minsta lagi takast sum tekin um, at álít brúkaranna á framtíðina ekki var so vánaligt fyrra hálvár.

Hetta vísir í øðrum lagi, at vaxandi arbeiðsloysið seinasta árið ekki enn hevur fingið stór árin á handilsvinnuna. At ALS er ein týðningarmikil partur í hesi gongd, kann valla vera ivi um. Var ongin ALS, hevði umsetningurin í hesum handilsbólum óivað verið fyri afturgongd.

Mynd: Vísital fyri úrvalt vørukeyp húsarhalds 1999:1-2004:1, 4 ársfjórðings miðaltøl



Men vanligt er, at almenni atburðurin hevur árin á atburðin hjá vanligu húsarhaldinum. Fer tað almenna at tátta munandi í fíggjarliga, kann hetta fáa óheppin árin á keypshugin.

Av tí at slík hagtøl ikki eru tøk fyrr enn tveir til tríggjar mánaðar aftan á ársfjórðingslok, ber ikki til at lýsa støðuna fram á heystið enn.

Skattapolitikkurin

Spurningurin um skattalættan skal ikki tengjast at konjunkturongdini, tí grundgevingarnar fyri tí skattalætta, sum sitandi samgonga ætlar at seta í verk, eru ikki grundaðar á konjunkturatlit.

Talan er heldur um ein ideologiskan spurning og ein málsetning um at minka bæði inntøkur og útreiðslur tess almenna.

At skattalækkingin í lötuni kundi fingið gagnlig árin á konjunkturstöðuna, er onki at ivast í. Hetta setir vanligu

húskið betri ført fyri at fíggja tey keyp, sum ynski eru um komandi árin.

Men tá gjaldið til Arbeiðsmarknaðareftirlønargrunnin (AMEG) samstundis verður sett upp, er meginparturin av skattalættanum í veruleikanum skiftur til eitt arbeiðsmarknaðargjald og skattabyrðan hjá húsarhaldinum tí nærum tann sama, sum frammanundan.

Av tiltakinum samanlagt – skattalætti og AMEG inngjaldi – stendst mestsum bara inntøkumissur hjá landskassanum. Spurningurin er so um tað almenna toli at missa inntøkur til rakstur av tænastrinum.

Heildarbúskaparlaga er kortini týðningarmest um hetta er ein haldbær varandi minking av almennu inntøkunum og tí eisini almennu tænastrinum og útreiðslunum sum heild.

Sum fíggjarlógin er ætlað, verður hall á landskassaroknskapinum komandi ár og helst næsta árið við, um vend ikki kemur í konjunkturongdina. Hallið skal gjaldast aftur í hægri rentuútreiðslum og lánini skulu gjaldast aftur. Hetta bendir í sjálvum sær á vaxandi almennar útreiðslur, sum so aftur skulu takast inn aftur aðrastaðni á almenna roknskapinum.

Men spurningurin er um tað er trúligt, at almennu inntøkurnar kunnu vera tær 240 miljónirnar minni árliga, um ynski borgaranna um heilsuverk, skúlaverk og almannaverk skulu gangast á mót. Borgarin ynskir altíð at gjalda minni skatt, men borgarin leggur samstundis trýst á tað almenna um at veita almennar tænastrur í ein ávísan mun.

Seinastu árin hevur trýstið frá borgarunum á almannaverkið og heilsuverkið verið stórt, tí vanligu fatanin sýnist at vera, at vit skulu hava fleiri tænastrur og betri kor til sjúk, óhjálpin, børn og gomul. Somuleiðis er trýst á útreiðslur til skúlaskap og gransking og umhvørvismál.

Ætlanir um at yvirtaka flogvøll, kirkju og onnur málsøki, leggur eisini byrðar á fíggjarorkuna hjá landinum.

Tað er ikki óhugsandi, at tað ber til at effektivisera í onkrum almennum tænastrum og tað er ikki óhugsandi, at kostnaðurin í aðrar mátar kann tálmast. Men samstundis økist trýstið frá borgarunum á almennu tænastrunum.

Búskaparráðið leggur seg í hesum umfari ikki upp í ideologiska málið hjá samgonguni, um at tað almenna skal gerast minni partur av búskapinum, men vil heldur geva eitt íkast til spurningin um trúðvirðið í skattapolitikkinum, sum frá líður.

Hendir tað, at vit lækka skattin í nøkur ár, men at trýstið á almennu útreiðslunum ikki letur seg tálma, so fáa vit vaxandi hall á almenna roknskapinum og óneyðuga økta skuldarbyrðu. Sum frá líður noyðist tað almenna

at seta skattirnar upp aftur, og so er einki vunnið. Heldur tvörturímóti.

Málið um haldbæri í politikkinum um almennar inntøkur, gerst upp aftur meira ivasamt, tá havt verður í huga, at fyrra landsstýrið skar um leið 370 miljónir av inntøkum landskassans við at skerja ríkisveitingina, uttan at hækka skattin tilsvandi ella at minka almennu útreiðslurnar tilsvandi.

Tær 370 miljónirnar minni í ríkisveiting og ætlaðu 240 miljónir færri í skattainntøkum eru samanlagt ein skerjing av almennu inntøkunum upp á 610 miljónir, sum er um leið 10 prosent av inntøkunum hjá tí almenna samanlagt og 15% í mun til útreiðslurnar hjá landsstýrinum.

Slík ætlan kann bara vera haldbær um almennu inntøkurnar í veruleikanum hava verið 10 - 15% ov høgar, ella um ætlanin samstundis er at skerja almennu útreiðslurnar við somu upphædd.

Almennu avlopini tey fyra árin frá 1998 til 2001 vóru rímliga stór, men tey vóru eisini ár við rættuligum búskaparligum hákonjunkturi. Í 2002 var avlop

landskassans slakar 200 miljónir – ikki meira enn gott og væl fyri avdráttirnar av lánunum.

Av hesi orsök er heldur trúligt, at burturskurðurin av meira enn 600 miljónum í almennum inntøkum, fer at enda í óneyðugari øking í almennu skuldini.

Tað vera ikki smásparingar, sum skulu til fyri at fáa almennu roknskapirnar at hanga saman, eftir ógvusligu minkingina í almennum inntøkum.

Verður gongdin her heima, sum hon er í hinum grannalondunum, so verða krøvini til almennar útreiðslur ikki minni komandi árin – bæði í ellismálum, skúla- og granskingarmálum og heilsumálum.

Tað hevur eisini víst seg, at tá tíðirnar gerast betri, so geva politisku flokkarnir fegnir lyfti um at økja útreiðslurnar aftur.

Av hesum nevndu orsökum, væntar Búskaparráðið, at talan verður um eina skattaflýting heldur enn ein haldbæran skattalætta. At tað verður ein skattaflýting merkir, at skatturin, sum ikki verður goldin næsta ár, væntandi verður kravdur komandi árin.