



Frá atkvøðum til tingessis
 Samanbering av hættum til útrokning av tingmannabýti

Fyrilestur í Býráðshúsinum í Klaksvík, 10. maj 2005

Petur Zachariassen
 Náttúruvísindadeildin, Fróðskaparsetur Føroya, peturz@skulin.fo

Bakgrund (1)

- Kanning av føroysku valskipanini
 - Almennur fyrilestur í nov. 2004 (Martin Z. / Petur Z.)
 - Valgreinir á veg (m.a. í FRØÐI)
- Landsstýrið sinnað at endurskoða vallógina
 - Úr samgonguskjalinum 2/2-2004: '... Vallógin verður endurskoðað ...'
 - Løgtingsvallógin fyri á landsstýrisfundi 11/1-2005.
- Tjak um valskipanina, m.a.
 - Víst verður til grønlendsku valskipanina við *einum* valdømi, bæði sum fyridømi (løgtingsformaðurin) og mótdømi (landsstýrismaðurin)
 - 'Eingin loysn at hækka tinggáttina' sigur tingmaður (fyrí ein lítlan flokk)
- Fyrilesturin: Úr einum tal- og hagfrøðiligum sjónarhorni
 - Fyrst og fremst: útrokningarhættir og hagtøl
 - Ikki samfelagsfrøðingur, søgugranskari ella lögfrøðingur

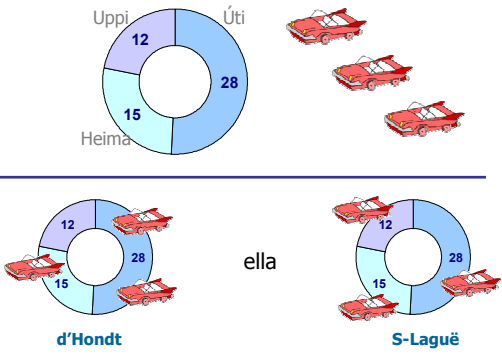
Innihald

- Bakgrund
- Klassiskir útrokningarhættir
- Eginleikar og góðskumát
- Valskipanir heima og úti
- Løgtingsvallógin – søga og tøl
- Tvílutfalsligir býtingarhættir
- Royndir við løgtingsvaltølum
- Eftirgerðir
- Niðurstøða

Bakgrund (2)

- Vallógin
 - fløkt, ymsir hættir, ógreið/óneyv í støðum
- Skeivleikar
 - flest atkvøður → ikki flest tingmenn
 - framgongd í atkvøðum → afturgongd í tingmonnum
 - ójavn valdømisbýti
- Politiskar tættir
 - valskipanin, eitt týðandi politiskt instrument
 - útrokningar skipan
 - valdømisvaldir og eykavaldir
 - fleiri/eittans valdømi
 - tinggátt(ir), tingstødd (fóst/skiftandi), listasamband
 - annað: valrættur, uppstilling, atkvøðugreiðsla v.m

Hvussu býta við lutfalsliga?



Tveir býtishættir

5 umboð skulu býtast til tveir listar A og B, ið hava fingið ávikavist 28 og 13 atkvøður. Niðanfyrí sæst úrsitið av at brúka býtishættirnar, ið nevnað *d'Hondt* og *S-Laguë*.
 Mannagongdin er henda: Atkvøðutølini verða býtt við deilarunum 1,2,3,... fyrí *d'Hondt* og 1,3,5,... fyrí *S-Laguë*. 5 tey størstu býtistølini geva tá listunum eitt samsvarandi tal av umboðum. Umboðsbýtið við hesum hættunum er ávikavist 4+1 og 3+2 (A+B).

d'Hondt		S-Laguë			
Deilari	A	B	Deilari	A	B
1	28,0	13,0	1	28,0	13,0
2	14,0	6,5	3	9,3	4,3
3	9,3	4,3	5	5,6	2,6
4	7,0	3,3	7	4,0	1,9
5	5,6	2,6	9	3,1	1,4
6	4,7	2,2	11	2,5	1,2

Atkvøðutøl	Umbodsbýtið við d'Hondt	Umbodsbýtið við S-Laguë
13 atkv. kvota 1.06	B	B
28 atkv. kvota 3.41	A	B
	A	A
	A	A
	A	A

2004 kommunuvalið í Klaksvík sum dømi

		Atkvøður	d'Hondt	S-Laguë
Kommunuval 2004	A	1117	4	4
	B	258	1	1
	C	557	2	2
	D	333	1	1
	E	783	3	3
143 atkvøður frá A til C	A	974	4	3
	B	258	1	1
	C	700	2	3
	D	333	1	1
	E	783	3	3

7 Frá atkvøðum til tingsessir

Valvík

Í bygdini Valvík skal bygðaráðið mánast við 11 sessum, og til valið hava fyra listar: A, B, C og D stillað upp. 108 veljarar greiðu atkvøðu og atkvøðubýtið var:

Listi	A	B	C	D	Tils.
Atkvøður	59	26	16	7	108
Kvotur	6.01	2.65	1.63	0.71	11
d'Hondt (kommunuvaldøgn)	7	3	1	0	11
Størsta avlop	6	3	1	1	11
S-Laguë	6	2	2	1	11
Broytt-S-L	6	3	2	0	11

Kvota: (7/108) * 11

Ymsir útrokningar-hættir

Klassiskir útrokningarhættir

- Ein *útrokningarháttur* skal umseta atkvøðutöl til tingsessir:
 - Undirtøkan millum veljarar (atkvøður) = Umboðan í tinginum (tingsessir)
- Deilaraháttur**
 - Být atkvøðutølini við einum felags *deilara*
 - Runda býtingartølini, sonevndu *fyribilskvoturnar*, til heiltöl
 - Deilarin skal veljast soleiðis, at samlaða tingmannatalið verður rætt

Atkvøður	59	26	16	7	108
Fyribilskvotur	59/10.4=	26/10.4=	16/10.4=	7/10.4=	Deilari=
S-Laguë	5.67	2.28	1.54	0.67	10.4
	6	2	2	1	11

Kvotuháttur

- Útrokna (sonnu) kvotuna hjá hvørjum flokki
- Runda kvoturnar til heiltöl, eftir teimum størstu avlopnum (.xx) soleiðis, at samlaða tingmannatalið verður rætt

Atkvøður (sannar) Kvotur	59	26	16	7	108
Størsta-brot	6.01	2.65	1.63	0.71	(9.8)
	6	3	1	1	11

8 Frá atkvøðum til tingsessir

Deilarahættir

- Upprunaliga varð ein deilaraháttur brúktur við at rokna *fyribilskvotur* og so *rundað* á ymskan hátt, m.a.
 - Vanlig runding -> *Sainte-Laguë Webster* deilarahátturin
 - Runda niður -> *d'Hondt Jefferson* deilarahátturin
- Vanliga verður ein deilaraháttur brúktur soleiðis: atkvøðutølini verða býtt við deilalum í einari talvu (3 dømi niðanfyrir), og so verða tey størstu býtingartølini funnin:
 - S-Laguë 1 3 5 ... javnvigar millum stórar og smáar flokkar
 - Broytt S-Laguë 1.4 3 5 ...
 - d'Hondt 1 2 3 ... gevur størstu flokknum fyrimum

Deilarar	d'Hondt				DØMI: Valvík				S-Laguë						
	A	B	C	D	A	B	C	D	A	B	C	D			
1	59.0	1	26.0	3	16.0	5	7.0	3.5	1	59.0	1	26.0	4	7.0	8
2	29.5	2	13.0	7	8.0	3	3.5	3	19.7	3	8.7	6	5.3	11	2.3
3	19.7	4	8.7	10	5.3	5	11.8	5	11.8	5	5.2	3	3.7	3	3.7
4	14.8	6	6.5	14.8	6	7	8.4	7	7	8.4	7	3.7	3	3.7	3
5	11.8	8	5.9	11.8	8	9	6.5	9	9	6.5	9	3.7	3	3.7	3
6	9.8	9	4.9	9.8	9	11	5.4	10	11	5.4	10	3.7	3	3.7	3
7	8.4	11	4.4	8.4	11	13	4.5	11	13	4.5	11	3.7	3	3.7	3
8	7.4	12	3.7	7.4	12	16	3.9	12	16	3.9	12	3.7	3	3.7	3
	7	3	1	0		6	2	2	1						

10 Frá atkvøðum til tingsessir

Kvotuhættir

- Rundingin av kvotunum kann gerast á ymsan hátt, men vanligastur er *størsta-brot* (ella *størsti-brøkur/Hamilton*) hátturin: Tey kvotutølini, sum hava størstu avlopini verðað rundað upp, og hini rundað niður.

Atkvøður (sannar) Kvotur	59	26	16	7	108
Størsta-avlop	6.01	2.65	1.63	0.71	(9.8)
	6	3	1	1	11

- Fyrimunir:
 - Tingmannabýtið er altið kvotufast og 'tætt' uppá kvotubýtið
 - Hátturin er lættur at brúka og kennist 'rættvísur'
- Vansar:
 - Lutfalslig framgongd hjá einum flokki kann føra til eina fækkan av tingsessum hjá sama flokki ('population paradox')
 - Ein øking av samlaða tingmannatalinum kann føra til eina fækkan av tingmannatalinum fyri onkran flokk við óbroyttum % ('Alabama paradox')
 - Um atkvøðurnar fyri ein flokk, sum ongan tingmann hevur fingið, verða strikaðar heilt, kann hetta føra við sær broytingar av tingmannatølunum hjá hinum flokkunum ('new states paradox')
- Viðmerking
 - Deilarahættirnir hava ongar av hesum vansom, men afturfyri kann ein deilaraháttur ikki tryggja, at tingmannabýtið altið er kvotufast!

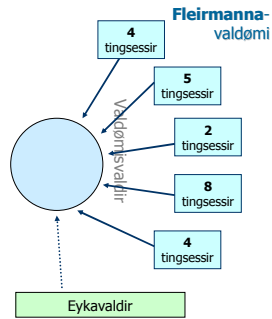
11 Frá atkvøðum til tingsessir

Valskipanir heima og úti

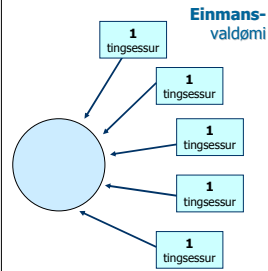
- Nógvir leistir
 - ymsar siðvenjir og politiskar mentanir
 - nýggj rák og ríki koma og fara
 - 'kolonialir' virkningar
 - beinleiðis og fullur atkvøðurættur yngri enn 100 ár
 - 27 fólkaraði 1945-1990 við 70 'ymsum' valskipanum (*Lijphart*)
- Høvuðseyðkenni
 - lutfalsval og meirilutaval
 - einlaðarar/tvílaðarar skipanir
 - ofta 'samansettar' skipanir, (t.d. fleiri krossar/listar, raðfesting av valevnum)
- Stórir trekleiki í at broyta valskipan
 - oftast lóggáva um 'allar' týðandi lutir í valskipanini
 - politisk óvissa og telving ('best man vera sum er')
 - umboðsbýtingin millum bygd og bý

12 Frá atkvøðum til tingsessir

Lutfalsval
m.o. Norðurlond



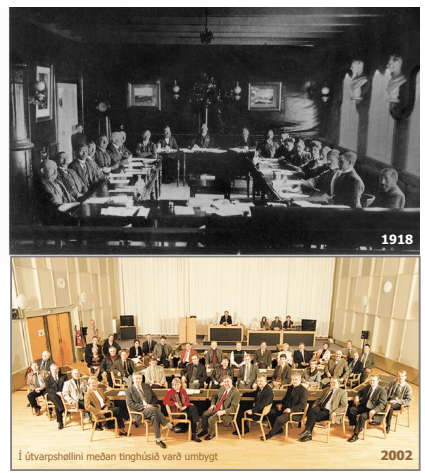
Fyrstvaldarval/meirilutaval
m.a. Stórabretland



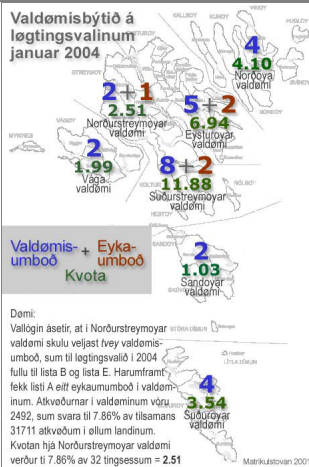
13 Fjáttakvæðum til tingsessir

Føroya Løgting

Myndir frá www.løgting.fo



14 Fjáttakvæðum til tingsessir



15 Fjáttakvæðum til tingsessir

Mannagöngdin í uppperðini til lögtingsval

Stig	Spurningur	Gerð	Tilvísing
A	Hvørji flokkar fáa valdæmisumboðini?	Í hvørjum av teimum 7 valdæmunum fáa flokkarnir tilfutað tey 27 valdæmisumboðini (4+5+2+8+2+2+4) við at byta atkvæðutølini við deilinum 1,23. Hetta svarar til at brúka sonevndi stjórna bytisháttin í hvørjum valdæmi.	§1 §31, 1. stk.
B	Hvat er lutfalsiga bytið av 27 umboðum sambært atkvæðunum?	27 umboð verða bytt lutfalsiga (í heiltal) sambært samlaðu atkvæðutølunum hjá øllum flokkunum. Bytishátturin stjórna brot verður brúktur.	§32, 3. stk.
C	Er neyðugt við eykavæðingum?	Samsvarar bytið í A við lutfalsbytið í B, verður einki eykavæðing at seta – og útrókingin endar her.	§32, 4. stk.
D	Hvørji flokkar hava rætt til eykavæðing?	Flokkurin X, sum í miðal hevur fækstar atkvæður – t.e. lægsta 'kostnaðin' – fyrri hvørt tilfutað valdæmisumboð (talað funnið í A) og flokkar við færr enn 1/27 part av øllum gildigum atkvæðum fáa einki eykavæðing.	§32, 4.-5. stk.
E	Hvussu nøgv eykavæðing eru neyðug?	Við kostnaðinum hjá flokki X (funnin í D) sum deilara, verður gjørt upp, hvussu nøgv umboð (bæði valdæmis- og eykavæðing) í hvørjum flokki hevur rætt til. Kvøtlig kvøtarskráning verður brúkt. Hesi tøl frádrigin valdæmisumboðnum (funnin í A) geva tey neyðugu eykavæðingini hjá flokkunum.	§32, 5. stk.
F	Hvørji flokkar fáa tæy eykavæðing?	Funnit verður hvussu tæy í mesta lagi 5 eykavæðing verða bytt út á teir flokkar, ið sambært D og E hava rætt til og eiga eykavæðing. Bytishátturin stjórna brot verður brúktur.	§32, 6. stk.
G	Hvørji valdæmi fáa eykavæðing?	Ein flokkur, ið sambært F eigur eykavæðing, fær eitt (ella fleiri) eykavæðing í teimum valdæmunum, har flokkurin hevur flestar 'umboðabær' atkvæður. Fær ein flokkur fleiri eykavæðing verður bytishátturin stjórna brot brúktur upp á tær umboðabæru atkvæðurnar.	§33, 1. stk. Stjórna brot staðfestur sum bytisháttur í H

16 Fjáttakvæðum til tingsessir

Valdæmis- og eykavæðing á lögtingsvalinum 1950-2004

Valar	Ting-mánaði	Valdæmis-umboð	Eykavæðing	No	Ey	Ns	Ss	Va	Sa	Su	Valdæmis-umboð eftir valdæmi	Kvøtlig eykavæðing
				2	4	2	4	2	2	4		
1950	25	20	5	2	1	1	1	1			Eykavæðing eftir valdæmi	8
1954	27	20	7	2	2	1	1	1				8
1958	30	20	10	2	2	2	1	1	3			7
1962	29	20	9	2	2	3	1	1				8
1966	26	20	6	1		5	1					8
1970	26	20	6	1	1	4						9
1974	26	20	6	2	1	3						10
Vallogin broytt í 1978												
				4	5	2	8	2	2	4		
1978	32	27	5	1	1	1	2				Valdæmis-umboð eftir valdæmi	8
1980	32	27	5	1	2	2						8
1984	32	27	5	1	1	3	1					8
1988	32	27	5	1	1	3						8
1990	32	27	5	1	2	1	1	1				8
1994	32	27	5	2	2	2	1	1				9
1998	32	27	5	1	1	3						10
2002	32	27	5	1	1	3						8
2004	32	27	5	2	1	2						10
				16	22	5	40	4	0	7	Eykavæðing til samans	

17 Fjáttakvæðum til tingsessir

Føroyar – valskipanarskeið (1)

1852-1903

- 18/20 tingmenn, 16/18 fólkavald umboð (fyri prestagjöldini: 3/4+3/4+2+2+2+2+2) fastir limir: amtmáður (formaður) og próstur
- Fyrstvaldarskipan, 6 ára valsekið, 4 ár í 1854, val trijóra/annaðhvørt (til hálsa tingið)
- Valrættur: máður fyltur 30 ár (lækað til 25 ár í 1854) við ognartreyt
- Alment og persónligt val, 2-4 atkvæður eftir umboðstalinum

1906-1920

- 22 tingmenn, 20 fólkavald umboð (fyri prestagjöldini: 4+4+2+2+2+2+4), fastir limir: amtmáður (formaður) og próstur
- Lutfalskipan (allarhelst d'Hondt), 4 ára valsekið, val annaðhvørt (til hálsa tingið)
- 1918: almennur valrættur (við fáum undantøkum) fyrri menn og kvinnur fylt 25 ár
- Skrivligt og loyniligt val, **ein** atkvæða fyrri **valevnislista** (ikkj valevni), valevni í nummarrøð, sum ásetir hvør er fyrstvaldur, næstvaldur, o.s.fr.

18 Fjáttakvæðum til tingsessir

Føroyar – valskipanarskeið (2)

1924-1928

- 20 valdømisumboð (4+4+2+2+2+4), 3 eykavald umboð (í mesta lagi)
- Løgtingið velur formannin, amtmáður sæti uttan atkvøðurætt (próstur út)
- Lutfalsval, d'Hondt, val fjórða hvørt ár (til alt tingið)

1930-1974 (13 val)

- 1930: 5 eykavald umboð (í mesta lagi)
- 1939: minst ein valdømisvaldan fyri at fáa eykavaldan, velja lista ella valevni
- 1944: 10 eykavald umboð (í mesta lagi), valdurin 21 ár, listi minst 10% av atkvøðunum fyri at fáa eykavaldan
- Bara til valið 1945: velja flokk/lista – ikki valevni
- 1948: minst miðal atkvøðutal fyri valdømisvaldan fyri at fáa eykavaldan
- 1966: persónligar atkvøður avgerandi (nummarrøðin á lista ongan týðning)
- 1970: valdurin 20 ár
- 1987: valdurin 18 ár

1978– (9 val)

- 27 valdømisumboð (8+5+4+2+2+2+4), 5 eykavald umboð (í mesta lagi)
- 1992: lesandi uttanlands valrætt



Løgtingsvalini 1978-2004

– kvotur, tingessir og S-Lagué býtið

- Niðanfryi eru hesar upplýsingar um tvey 9 løgtingsvalini ári 1978-2004:
- Bókstavir** fyrri flokkar/istar, har A,B,C,D,E svara til teir gomlu 'heimastýris-flokkarnar'. F,G... svara til yngri flokkar/istar (tø er ikki altíð samsvar millum bókstavir, sum her verða nýttir og teir, sum flokkarnir hava havt á valinum).
- Kvotur**, sum svara til, at 32 verður bytt sundur í júst sama lutfall sum atkvøðurnar hjá flokkunum/listunum.
- Tingessir**, sum flokkar/istar finga á valinum sambært galdandi vallög.
- S-Lagué**, býtið av tingessum sambært S-Lagué, sum vanliga verður mettur sum tann frægasti býtið. Her er eingin ásett tinggátt nýtt.

1978	A	B	C	D	E	F	1990	A	B	C	D	E	F	G			
Kvotur	5.72	8.40	7.13	2.29	6.30	1.96	Kvotur	7.02	6.04	0.79	2.80	4.70	1.89	0.75			
Tingessir	6	8	8	2	6	2	Tingessir	7	6	10	3	4	2	0			
S-Lagué	6	8	7	2	7	2	S-Lagué	7	6	8	3	5	2	1			
1980	A	B	C	D	E	F	1994	A	B	C	D	E	F	G	H	I	J
Kvotur	6.05	7.64	6.93	2.69	6.07	2.62	Kvotur	5.12	7.50	4.91	1.80	4.38	2.01	0.77	1.87	3.03	0.61
Tingessir	6	8	7	3	6	2	Tingessir	6	8	5	2	4	2	0	2	3	0
S-Lagué	6	7	7	3	6	3	S-Lagué	5	7	5	2	4	2	1	2	3	1
1984	A	B	C	D	E	F	1998	A	B	C	D	E	F	G	H		
Kvotur	6.92	6.77	7.47	2.71	6.25	1.86	Kvotur	6.81	5.78	7.01	2.45	7.62	0.79	1.30	0.25		
Tingessir	7	7	8	2	6	2	Tingessir	8	6	7	2	8	0	1	0		
S-Lagué	7	7	7	3	6	2	S-Lagué	7	6	7	2	8	1	1	0		
1988	A	B	C	D	E	F	G	H	2002	A	B	C	D	E	F		
Kvotur	7.43	6.79	6.92	2.26	6.13	1.76	0.69	0.01	Kvotur	6.85	8.93	6.68	1.41	7.57	1.35		
Tingessir	8	7	7	2	6	2	0	0	Tingessir	7	8	7	1	8	1		
S-Lagué	7	7	7	2	6	2	1	0	S-Lagué	7	8	7	1	8	1		
2004	A	B	C	D	E	F	G	2004	A	B	C	D	E	F	G		
Kvotur	6.59	7.57	6.98	1.47	6.95	1.68	0.75	Kvotur	6.59	7.57	6.98	1.47	6.95	1.68	0.75		
Tingessir	7	7	7	1	8	2	0	Tingessir	7	7	7	1	8	2	0		
S-Lagué	7	7	7	1	7	2	1	S-Lagué	7	7	7	1	7	2	1		

Hvørjir 'streingir' eru at spæla uppá í eini valskipan?



Høvuðseyðkenni	Føroyar Løgting	Ísland Alþing	Grønland Landsting	Stórbretland House of Commons
a Talið á valdøsum	7	6	1	659
b Býtið av valdømisumboðum	4+5+2+8+2+2+4 = 27	9+9+9+... = 54	31	1+1+1+... = 659
c Talið á eykaumboðum (loft ella fast tal)	5 (loft)	9 (fast tal)	0	0
d Býtishátturin til at finna valdømisumboðini	Deilaramir 1,2,3... (d'Hondt)	d'Hondt	d'Hondt	(fyrstvaldarval)

Valskipanir í Norðurlondum

– nøkur høvuðseyðkenni

LAND	TING	SESSIR	VALDØMI		VALDØMISUMBOÐ		TINGGÁTT	
			tal	miðaltal	minsta-størsta	EYKAUMBOÐ		ÚTFRONGINGARHÁTTUR
Føroyar	Logting	32	7	4.6	2-8	27	5 ¹⁾ d'Hondt Størsta brot	3.7%
Grønland	Landsting	31	1	-	-	31	0 ²⁾ d'Hondt	(3-4%)
Ísland	Alþing	63	6	10.5	10-11	54	9 d'Hondt	(5-6%)
Noreg	Storting ⁹⁾	165	19	8.7	4-15	157	8 ¹⁰⁾ Broytt S-Lagué	4%
Finnland	Eduskunta	199	14	14.3	6-33	199	0 d'Hondt	(5-6%)
Danmark	Folketing	175	17	10.3	2-14	135	40 Broytt S-Lagué Størsta brot ⁶⁾ S-Lagué ⁷⁾ 1-4-7 ⁹⁾	2%
Svøríki	Riksdag	349	29	12.0	2-34	310	39 Broytt S-Lagué	4%

- 5 er størstatalið av eykavaldum umboðum (all valini síðani 1978 hava givið 5 eykavald umboð)
- Óneyðugt við einans eittans valdømi
- Valdur í Álandsoyggjum
- Valdir í Føroyum (2) og í Grønlandi (2)
- 17 valdømi (stor- eller amtskredse) og 103 uppstillingarøki
- Brúkt til býtið av eykavaldum millum flokkarnar
- Brúkt til býtið av eykavaldum millum landspartar
- Brúkt til býtið av eykavaldum millum valdømi
- Verður eftir eitt val bytt upp í Lagting (41 sessir) og Odelsting (129 sessir)
- Valloqin varð broytt í 2003, so Stortinget fær 169 sessir (150 valdømisumboð og 19 eykaumboð)

Ísland - valdømin



Alþingsvalið 2003

	B	D	F	N	S	T	U	Tils.	Atkvøður
Norðvesturkjördæmi (gult)	2	3	2	-	2	-	1	10	18 710
Norðáusturkjördæmi (blátt)	4	2	-	-	2	-	2	10	23 563
Suðurkjördæmi (reytt)	2	3	1	-	4	-	-	10	25 032
Suðurvesturkjördæmi (grønt)	1	5	1	-	4	-	-	11	42 832
Reykjavík suður	1	5	-	-	4	-	1	11	36 890
Reykjavík norður	2	4	-	-	4	-	1	11	36 145
Sessir tils.	12	22	4	-	20	-	5	63	183 172

Tikið saman um valskipanir í Norðurlondum

- Felags eyðkenni
 - Lutfalsval við fleirmannavaldøsum
 - Útbýgda valdømisskipan (undantikið Grønland)
- Munir
 - Eykavaldir í ymsum 'støddum'
 - Ymsar tinggáttir
 - Valdømisumboðanin ikki eins jøvn
 - Summi brúka d'Hondt, onnur broytt S-Lagué
- Vaksandi tal av flokkum/listum umboðar seinastu 20-30 ári

Fyri 100-150 árum síðani	Nú
→ Einmannvaldømi	→ Fleirmannavaldømi
→ Fyrstvaldarval	→ Lutfalsval v/d'Hondt o.ø. hættum
→ Atkvøða fyrri persóni	→ Atkvøða fyrri flokki/lista (og/ella valevni)
→ Avmarkaður valrættur, ognartreytt, menn, høgur valdur, stættarumboð	→ Almennur valrættur (18 ár)
→ Ofra óbeinleiðis og alment val	→ Beinleiðis og loyniligt val
→ Umboð fyrri eitt øki / eina stætt	→ Umboð fyrri ein flokk (og eitt øki)



Tvílutfalsligt býti av tingsessum (1)

- Tingsessir skulu ekki bert býst út á flokkar, men *eisini* út á valdömi
- Trý partvís mótstríðandi ynski:
 - samlaða tingsessatalið fyrri ein **flokk** = kvotan hjá flokkinum
 - samlaða tingsessatalið fyrri eitt **valdömi** = kvotan hjá valdöminum (t.e. svarandi til veljaratalið í valdöminum)
 - tingsessatalið fyrri ein **flokk í einum valdömi** = kvotan hjá flokkinum í valdöminum

25

Frjáttakvæðum til tingsessir

Tvílutfalsligt býti av tingsessum (2)

- Marginalproblem:
 - At finna samlað tingsessatöl fyrri ávikavist flokkar og valdömi.
- Innara problem:
 - At finna tingsessatöl fyrri flokkarnar í hvörjum einstökum valdömi; um marginalproblemíð er loyst fyrst, skal loysnin til innara problemíð *akta* marginalalnar.

	Heimara valdömi	Uttara valdömi	
Listi A	2,41	3,55	5,96
Listi B	1,67	0,77	2,44
Listi C	2,45	4,15	6,60
	6,53	8,47	15

- Tvílaðað loysn:
 - Finn fyrst valdömisvaldar og hereftir eykavaldar.
- Heildarloysn:
 - Finn tingsessabýtið uttan skilnað ímillum valdömis- og eykavaldar.

26

Frjáttakvæðum til tingsessir

Tvílutfalsligur deilaraháttur (Balinski)

- Generalisering av klassiska deilaraháttinum skotin upp av *Balinski* v.fl. í 1989.
- Heildarloysn sum *fyrst loysir marginalproblemíni* fyrri ávikavist flokkar og valdömi við S-Lagué deilaraháttinum.
- Innara problemíð verður hereftir loyst við at finna ein **floksdeilara** fyrri hvønn flokk, og ein **valdömisdeilara** fyrri hvört valdömi:
- Tingsessatal fyrri ein flokk í einum valdömi

	Heimara valdömi	Uttara valdömi	Sessir	
Listi A	2,41	3,55	5,96	6 990
Listi B	1,67	0,77	2,44	2 1180
Listi C	2,45	4,15	6,60	7 980
	6,53	8,47	15	15
	0,95	1,05		

$$= \text{Atkvøðutal} / (\text{Floksdeilari} * \text{Valdömisdeilari})$$

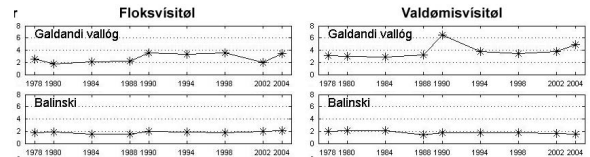
Rundað við vanligari runding (svarandi til S-Lagué).

- Vísast kann, at útroknaða tingsessabýtið er eintýðugt um ikki atkvøðujavnvæg er – sjálvt um deilararnir kunnu veljast á ymsan hátt!

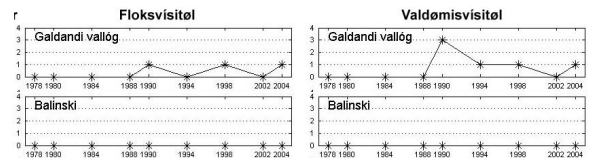
27

Frjáttakvæðum til tingsessir

Gallagher vísatl (tess minni, jú betri)



Kvotubrot (tess færrí, jú betri)

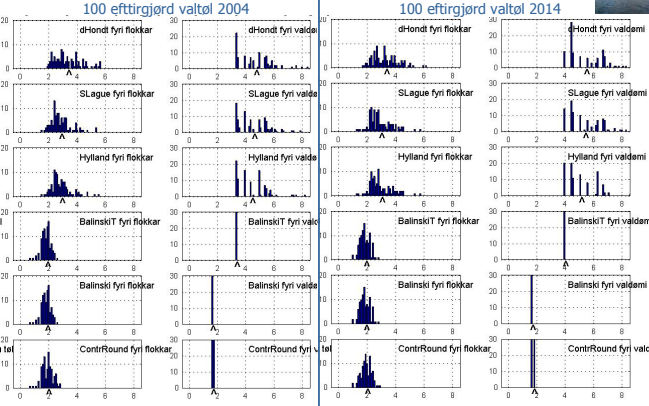


28

Frjáttakvæðum til tingsessir

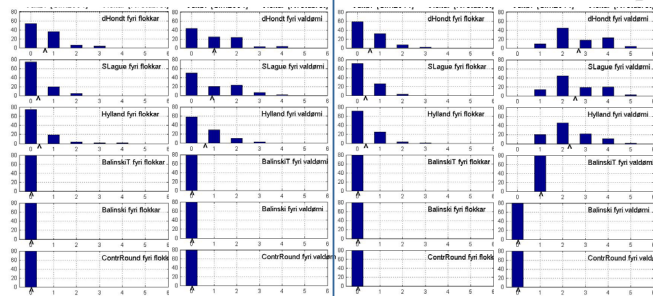
Gallagher vísatl (jú minni, tess betri)

100 eftirgjörd valtöl 2004 100 eftirgjörd valtöl 2014



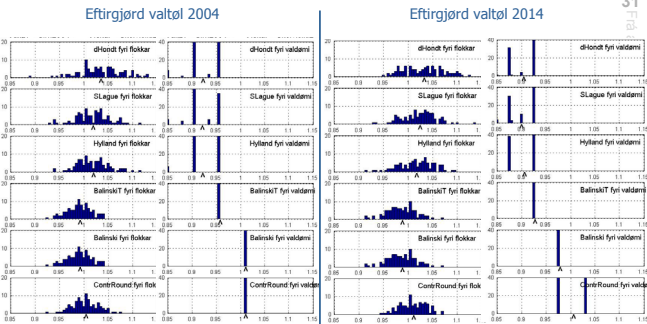
Kvotubrot (jú færrí, tess betri)

100 eftirgjörd valtöl 2004 100 eftirgjörd valtöl 2014



30

Frjáttakvæðum til tingsessir



31
jú
2004

Balinski

Við tinggætt
Við ásettum
valdæmisbýti

	Norðbyggjar Kvota	Eysturoyri Kvota	Norðrunnir Kvota	Subrunnir Kvota	Vágar Kvota	Sandoy Kvota	Suburbyi Kvota	Tils. Kvota
A	1,45	2,1	1,23	1,1	0,54	1,1	0,26	0,52
B	0,61	1	2,03	2	0,67	1	1	0,11
C	0,75	1	1,27	1	0,49	2,29	2	0,38
D	0,27	0,53	1	0,06	0,53	0,04	0,02	0,02
E	0,85	1	1,27	1	0,59	1	3,10	3
H	0,15	0,47	1	0,08	0,80	1	1	0,08
G	0,03	0,15	0,09	0,09	0,44	0,02	0,00	0,03
Tils.	4,10	4	6,94	7	2,51	3	11,88	10

Uttan tinggætt
Við ásettum
valdæmisbýti

	NO Kvota	EY Kvota	NS Kvota	SS Kvota	VÁ Kvota	SA Kvota	SU Kvota	Tils. Kvota
A	1,45	2,1	1,23	1,1	0,54	1,1	0,26	0,52
B	0,61	1	2,03	2	0,67	1	1	0,11
C	0,75	1	1,27	1	0,49	2,29	2	0,38
D	0,27	0,53	1	0,06	0,53	0,04	0,02	0,02
E	0,85	1	1,27	1	0,59	1	3,10	3
H	0,15	0,47	1	0,08	0,80	1	1	0,08
G	0,03	0,15	0,09	0,09	0,44	1	0,02	0,00
Tils.	4,10	4	6,94	7	2,51	3	11,88	10

Uttan tinggætt
Einki ásett
valdæmisbýti

	NO Kvota	EY Kvota	NS Kvota	SS Kvota	VÁ Kvota	SA Kvota	SU Kvota	Tils. Kvota
A	1,45	2,1	1,23	1,1	0,54	1,1	0,26	0,52
B	0,61	1	2,03	2	0,67	1	1	0,11
C	0,75	1	1,27	1	0,49	2,29	2	0,38
D	0,27	0,53	1	0,06	0,53	0,04	0,02	0,02
E	0,85	1	1,27	1	0,59	1	3,10	3
H	0,15	0,47	1	0,08	0,80	1	1	0,08
G	0,03	0,15	0,09	0,09	0,44	1	0,02	0,00
Tils.	4,10	4	6,94	7	2,51	3	11,88	10

Eitt tilgjørt valúrlit
– har galdandi vallóg virkar stak illa

Vit hugsa okkum eitt lögtingsval, har 5 flokkar/listar stilla upp: MH ('Móti Havnini') og A-D. Í øllum valdømun uttan Suðurstreyroy (SS) fáa listarnir sama prosentbýtið: 50,5, 12,6, 12,4, 12,3 og 12,2. Í SS er prosentbýtið: 0, 25,5, 25,1, 24,8 og 24,6. Samlaðu atkvøðurnar í teimum 7 valdømunum eru tær somu sum til lögtingsvalið 2004.

Valdømi → Listar	NO	EY	NS	SS	VÁ	SA	SU	Listar- kvotur
MH	50,5	50,5	50,5	0	50,5	50,5	50,5	10,14
A	12,6	12,6	12,6	25,5	12,6	12,6	12,6	5,56
B	12,4	12,4	12,4	25,1	12,4	12,4	12,4	5,48
C	12,3	12,3	12,3	24,8	12,3	12,3	12,3	5,43
D	12,2	12,2	12,2	24,6	12,2	12,2	12,2	5,39
	100,0	100,0	100,0	100,0	100,0	100,0	100,0	
Vald.kvotur	4,10	6,94	2,51	11,88	1,99	1,03	3,54	32
Vald.atkvøður	4067	6876	2492	11771	1973	1023	3509	31711

Eitt tilgjørt valúrlit
– har galdandi vallóg virkar stak illa

Niðanfyrri sæst býtið av tingsessum sambært **galdandi vallóg**: eykaumboðini er markað við +. Listarnir MH og A-D fáa ávikavist 18, 4, 4, 3 og 3 sessir, eitt býti, sum passar stak illa við kvoturarnar. Serliga fyrri lista MH er munurin stórur – 18 sessir móti kvotuni 10,14 – og orsøkin er, at MH fær alla valdar sum valdæmisumboð uttan fyrri SS-valdømi. Bert eitt valdæmisumboð uttan fyrri SS fer til annan lista (til A í EY). Eisini í býtinum upp á valdømi eru skeivleikar, m.a. fær SS við kvotuni 11,88 'einans' 8 umboð, sum øll eru valdæmisumboð. Útrokningin visir, at fyrri at fáa eitt tingmannabýti, sum er í samsvari við atkvøðurnar ella kvoturarnar, krævast 19 eykaumboð, men loftið er sum kunnugt 5.

Valdømi → Listar	NO	EY	NS	SS	VÁ	SA	SU	Listar- sessir
MH	4	4	2		2	2	4	18
A	+1	1		2				4
B	+1	1		2				4
C		+1		2				3
D		+1		2				3
Vald.sessir	6	8	2	8	2	2	4	32

Eitt tilgjørt valúrlit
– har galdandi vallóg virkar stak illa

Niðanfyrri sæst býtið av tingsessum sambært einum 'tvíutfalsligum' útrokningarghátti nevndur **Balinski** hátturin. Listarnir MH og A-D býti sambært S-Lagué býtiháttinum (sí TALVU 1). Krav er her sett um sama minstatal av umboðum til valdømini, sum vallógin ásetir. Annars er býtið upp á valdømi í góðum samsvari við valdæmiskvoturarnar.

Valdømi → Listar	NO	EY	NS	SS	VÁ	SA	SU	Listar- sessir
MH	1	3	1		1	2	2	10
A		1	1		1			6
B	1	1		3				6
C	1	1		2				5
D	1	1		3				5
Vald.sessir	4	7	2	11	2	2	4	32

Nakrar tilvísingar

- *Løgtingið 150 – Hátiðarrit, Bind 1-3*, Finnboi Isákon, Hans A. Sólvará, Jóannes Hansen v.fl. 2002-2003
- *Lagtinget på Færøerne: Beskrivelse av og kommentarer til valgordningen*, A. Hylland, 1990
- *The Evolution of Electoral and Party Systems in the Nordic Countries* (ed: Grofman, Lijphard), 2002
- *Electoral Systems and Party Systems, A Study of Twenty-seven Democracies, 1945-1990* Arend Lijphard, 1995
- *PARLINE dátugrunnur við lýsingum av valskipanum kring heimin* <http://www.ipu.org/parline-e/parlinesearch.asp>, Umsiting: InterParliamentary Union
- *ElectionWorld.org* um val og valskipanir kring heimin, <http://www.electionworld.org/>, Umsiting: *Willfried Derksen* úr Niðurlondum
- Listi við valheimasíðum <http://www.psr.keele.ac.uk/election.htm>, Umsiting: Richard Kimber, Political Science Resources (Keele University í UK)



35
jú
2004



36
jú
2004

Tilmæli undir ymiskum politiskum fortreytum

Politisk fortreyt

- | Politisk fortreyt | Tilmæli |
|--|---|
| a. Núverandi valdømi og tal av valdømisumboðum verður fasthildið | → <i>Hylland</i> hátturin |
| b. Núverandi valdømi – ongin skilnaður millum valdømis- og eykaumboð | → <i>Balinski</i> hátturin |
| c. Tal av valdømunum verður fækkað | → <i>Balinski</i> hátturin
(royna at gera valdømini eins stór) |
| d. Eittans valdømi | → <i>S-Laguë</i> hátturin |
| e. Tinggátt | → Ásett %-tal fyri b.,c. og d. |

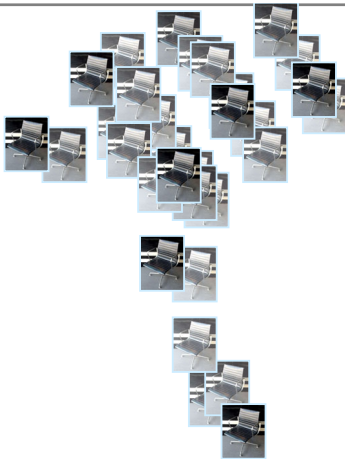
37

Fra alkvøðnum til tingessir



38

Fra alkvøðnum til tingessir



39

Fra alkvøðnum til tingessir

Takk fyri