

# LANDSGRANNSKOÐANIN

## Frágreiðing

um lönir goldnar um Felags Lønarskipanina í 2009

latin

løgtingsgrannskoðarunum

sambært §12 í LI. nr. 25/1999

“um grannskoðan av landsroknskapinum vm.”



# Innihaldsyvirlit

<b>0</b>	<b>FRAMLØGA</b>	<b>5</b>
<b>1</b>	<b>INNGANGUR</b>	<b>7</b>
1.1	UM GRANNSKOÐANINA	7
<b>2</b>	<b>NIÐURSTØÐUR OG TILMÆLI</b>	<b>9</b>
2.1	SKIPANARLIGIR SKILNAÐIR OG SKRIVLIGAR MANNAGONGDIR	9
2.2	LØNAR- OG SETANARVIÐURSKIFTI Í NÆRVERKINUM	9
2.3	AVSTEMMAN VIÐ TAKS	10
2.4	AÐRAR VEITINGAR	10
2.5	EFTIRLIT ÚTI Á STOVNUM	11
<b>3</b>	<b>BYGNAÐUR</b>	<b>13</b>
3.1	FÍGGJARMÁLARÁÐIÐ	14
3.1.1	LØNARDEILDIN Í FÍGGJARMÁLARÁÐNUM	14
3.2	FØROYA GJALDSTOVA	14
3.2.1	LØNARDEPILIN (LANDSBÓKHALDIÐ)	15
3.3	NÆRVERKIÐ	15
3.3.1	LØNARUMSITINGIN HJÁ NÆRVERKINUM	16
<b>4</b>	<b>FELAGS LØNARSKIPANIN</b>	<b>17</b>
4.1	LÓGIR, VEGLEIÐINGAR, SÁTTMÁLAR O.A.	17
4.2	MÍÐSAVNAÐAR AVGREIÐSLUR	17
4.3	MÍÐFIRRAÐAR AVGREIÐSLUR	18
4.4	DEILDIR (RECTRICTED DEPARTEMENT)	19
4.5	WEB-LØN	19
<b>5</b>	<b>GRANNSKOÐAN Á LØNARDEPLINUM</b>	<b>21</b>
5.1	ATGONGDIR	21
5.2	REGLUR OG MANNAGONGDIR	22
5.3	INNANEFTIRLIT	23
5.4	SKIPANARLIGUR SKILNAÐUR	24
5.5	EFTIRLIT LEIÐSLUNNAR	24
5.6	DETAIL GRANNSKOÐAN	25
5.6.1	EYGLEIÐINGAR Á LØNARDEPLINUM	25
5.6.2	AVSTEMMAN	28
5.6.3	VERÐA ALLAR LØNIR ÁVÍSTAR UM A-SKATTASKIPANINA	28
5.6.4	ÚTGJALDSSKIPANIN	29
5.6.5	SPURNAKANNING	30

## **6 GRANNSKOÐAN AV NÆRVERKINUM** **33**

<b>6.1 BYGNADURIN Í NÆRVERKINUM</b>	<b>33</b>
6.1.1 TÆNASTUR HJÁ NÆRVERKINUM	34
<b>6.2 LÖNARUMSITING Í NÆRVERKINUM</b>	<b>34</b>
6.2.1 MANNAGONGDIR	34
6.2.2 INNANEFTIRLIT	35
<b>6.3 ÚTINNAN AV GRANNSKOÐANINI Á NÆRVERKINUM</b>	<b>35</b>
6.3.1 EFTIRLIT LEIÐSLUNNAR Á NÆRVERKINUM	35
6.3.2 LÖNARKOYRINGAR	36
6.3.3 ENDURGJALD FYRI KOYRING VIÐ EGNUM BILI	37
6.3.4 STAKROYNDIR AV LÖNUM HJÁ NÆRVERKINUM	37
<b>6.4 HEIMATÆNASTAN, ØKI 3</b>	<b>40</b>
6.4.1 REGLUR OG MANNAGONGDIR	40
6.4.2 EFTIRLIT LEIÐSLUNNAR	41
6.4.3 VISITATIÓNSSKIPANIN	42
6.4.4 ARBEIÐSTÍÐ	42
6.4.5 STARVSSETAN	43
6.4.6 TÍMALØNT – EFTIRLØN	44
6.4.7 STAKROYNDIR AV LÖNUM	46
6.4.8 SAMSÝNING FYRI KOYRING Í EGNUM BILI	47
6.4.9 SKRÁSETING, TÁ IÐ BORGARIN SKAL RINDA FYRI TÆNASTUNA	47
6.4.10 GJALD FYRI HEIMAHJÁLP	48

## **7 KT-TRYGD** **51**

## **8 SAMSKIFTI VIÐ LEIÐSLUNA UM VANDAN FYRI SVIKI** **53**

## **9 FYLGISKJØL** **55**

FYLGISKJAL 1: VEGLEIÐING UM SERSTAKA FRÍVIKU 27.10.2004, FÍGGJARMÁLARÁÐIÐ	57
FYLGISKJAL 2: STAKROYNDIR LÖNARDEPILIN, MAI 2010	75
FYLGISKJAL 3: EK 100 UMSÓKN UM AT STOVNA/BROYTA/STRIKA BRÚKARA Í FÍGGJARSTÝRINGSSKIPAN LANDSINS OG WEB-LØN	77
FYLGISKJAL 4: IN 25.0 MANNAGONGD, TÁ IÐ FÓLK FARA ÚR STARVI ELLA VERÐA SETT Í STARV Á FØROYA GJALDSTOVU	78
FYLGISKJAL 5: EK 10 LÖNARGJALDSUMBØN	80
FYLGISKJAL 6: SKRIV TIL STOVNAR UM STAKROYNDIR, APRÍL 2010	81
FYLGISKJAL 7: SMART LØN, NÆRVERKIÐ	82
FYLGISKJAL 8: SS 13, NÆRVERKIÐ	83
FYLGISKJAL 9: SKRÁSETINGARSKJAL, NÆRVERKIÐ	85
FYLGISKJAL 10: ÁBYRGDIR OG FUNKTIÓNIR, NÆRVERKIÐ	86
FYLGISKJAL 11: LÖNARKALENDARI, NÆRVERKIÐ	88
FYLGISKJAL 12: KT-DEILDIN, ALMANNAMÁLARÁÐIÐ	89
FYLGISKJAL 13: PDC-LÖNARTJEKK, HEIMATÆNASTAN (DØMI).	90
FYLGISKJAL 14: STAKROYNDIR, HEIMATÆNASTAN EYSTUROY	91
FYLGISKJAL 15: SPURNINGAR UM EFTIRLØN	92

## 0 Framløga

---

Yvirskipaðu reglurnar um grannskoðan av landsroknskapinum eru ásettar í § 45 í stýrisskipanarlógini. Neyvari reglur eru ásettar í LI. nr. 25 frá 21. apríl 1999 “um grannskoðan av landsroknskapinum v.m.” (grannskoðanarlógin).

Landsgrannskoðanin gjørði í 2010 eina tvørgangandi lønargrannskoðan fyri fíggjarárið 2009. Grannskoðanin fevndi um lønir goldnar um Felags Lønarskipanina hjá Føroya Gjaldstovu.

Tað hevur ikki verið vanligt, at Landsgrannskoðanin hevur gjørt so nágreiniliga frágreiðing um eitt øki, men vit halda tað hava týdning at økja um kunnleikan hjá Løgtinginum og umsitingini um lønarskipanina. Vónandi kann tað eisini vera við til at gera lønarumsitingina hjá landinum meira eins.

Við hesum letur Landsgrannskoðarin løgtingsgrannskoðarunum frágreiðing um grannskoðan av lønum, goldnar um Felags Lønarskipanina 2009.

Argir, 26. mai 2011

Beinta Dam  
Landsgrannskoðari

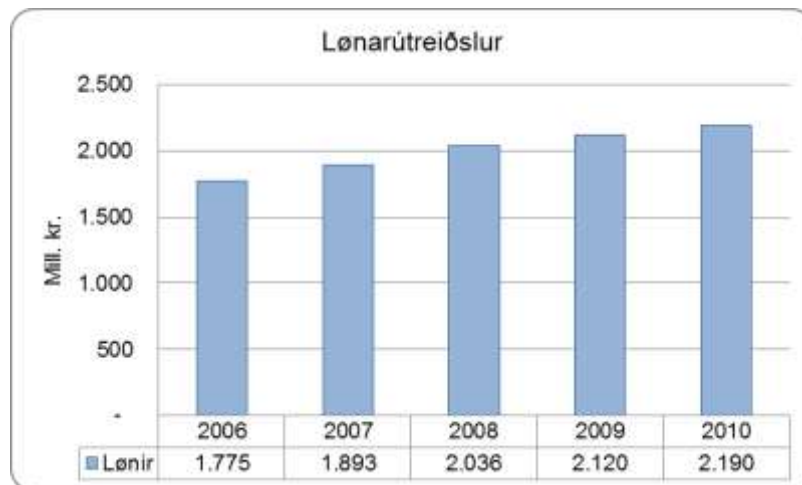


# 1 Inngangur

Endamálið við grannskoðanini var at kanna, um roknskapurin er rættur, og um tær avgerðir, sum roknskapurin fevnir um, eru samsvarandi galdandi lógum og fyriskipanum, verandi avtalum og vanligum siði. Endamálið við grannskoðanini var eisini at kanna, um roknskapar- og eftirlitsskipanir eru tryggar, herímillum eisini at meta um innaneftirlitið millum annað við at kanna hvørjar reglur, vegleiðingar og mannagongdir eru galdandi fyri lønarumsitingina, og um tær verða fylgdar. Landsgrannskoðanin framdi ikki KT-grannskoðan.

Lønir eru 2,1 mia.kr. av rakstrarútreiðslunum í Løgtingsfíggarlógini 2009, sum eru 3,3 mia.kr. Av samlaðu lønarútreiðslunum verður um helvtin umsitin á Lønardeplinum hjá Føroya Gjaldstovu, meðan stovnar umsita sjálvir hina helvtina.

Gongdin í lønarútreiðslunum árin 2006 – 2010 hevur verið:



Mynd 1: Lønarútreiðslurnar 2006-2010 Kelda: Føroya Gjaldstova

Bæði lønirnar, sum Lønardepilin umsitur, og tær, sum stovnarnir sjálvir umsita, verða goldnar út umvegis Føroya Gjaldstovu.

Um 90% av almennu lønunum fara umvegis lønarskipanina hjá Føroya Gjaldstovu. Nakrir stovnar rinda ikki umvegis skipanina t.d. Strandfaraskip Landsins og Kringvarp Føroya.

Ásannandi, at lønarútreiðslurnar eru størsta útreiðslan hjá Landskassanum, og tí eru ein sera týðningarmikil postur í landsroknskapinum, valdi Landsgrannskoðanin at gera eina serliga grannskoðan av lønum, goldnar út í 2009.

## 1.1 Um grannskoðanina

Grannskoðanin var fyrst og fremst lögð til rættis soleiðis, at kannað varð, um stovnarnir hava nøktandi innaneftirlit.

Á Føroya Gjaldstovu er tað Lønardepilin, sum umsitur lønir, og vit hava grannskoðað mannagongdirnar í Felags Lønarskipanini. Felags Lønarskipanin er ein KT-skipan, sum verður brúkt til at avgreiða lønir.

Vit valdu eisini út lönarskrivstovuna hjá Nærverkinum at grannskoða. Í tí sambandinum grannskoðaðu vit lönir hjá einum øki í Heimatænastuni.

### **Allýsingar av hugtakinum innaneftirlit**

Innaneftirlit er eitt hitt týðningarmesta amboðið hjá einari leiðslu at rækka sínum málum. Vaksandi skjalamongd og vaksandi KT-nýtsla hava gjørt tað neyðugt hjá grannskoðanini í størri mun at leggja dent á at meta um, hvørt fyrisingin hevur fyriskipað eina virkna og tryggja mannagongd (innaneftirlit) á øllum týðandi økjum.

Innaneftirlit eru tey tiltøk, sum ovasta leiðslan, dagliga leiðslan og onnur skipa og seta í verk fyri at fáa nóg stóra vissu fyri, at stovnurin rækkur sínum málum, so sum:

- at roknskapurin er rættur og álítandi,
- at raksturin er effektivur, og
- at lógir og reglur verða hildnar.

Innaneftirlitið skal tí verða skipað og sett í verk fyri at byrgja upp fyri teimum vandum, ið kunnu forða fyri, at stovnurin rækkur sínum málum.

Leikluturin hjá Landsgrannskoðanini er at ansa eftir, at leiðslan hevur røkt sínar skyldur, eisini tá ið talan er um at seta í verk eitt hóskaði innaneftirlit.

Grannskoðanin skal seta seg inn í viðurskiftini hjá stovninum, herímillum innaneftirlitið, fyri at kunna meta um vandarnar fyri, at stórvegis skeivleikar eru í roknskapinum. Framferðarhættirnar, sum grannskoðanin nýtir, eru: at seta leiðslu og øðrum starvsfólkum spurningar, at gera analytiskar kanningar, at eygleiða og at kanna.



## 2 Niðurstøður og tilmæli

---

Landsgrannskoðanin hevur grannskoðað lønarumsitingina á Gjaldstovuni, og metir, at roknskapurin gevur eina rætta mynd av lønarútreiðslunum í 2009.

Landsgrannskoðanin heldur samanumtikið, at Gjaldstovan og Nærverkið hava sett í verk mannagongdir og innaneftirlit, sum tryggja,

- at roknskapurin er rættur og álítandi,
- at raksturin er effektivur, og
- at lógir og reglur verða hildnar

Vit hava onga orsök til at halda, at stórvegis feilir eru í lønunum, sum vórðu goldnar út um lønarskipanina í 2009. Vit hava tó nakrar viðmerkingar og nøkur tilmæli.

### 2.1 Skipanarligir skilnaðir og skrivligar mannagongdir

Landsgrannskoðanin heldur, at tað kann vera eitt vandamál fyri lønarumsitingina á Lønardeplinum og Nærverkinum, at skipanarligir skilnaðir ikki eru. Tí mælir Landsgrannskoðanin til, at leiðslan ásetir mannagongdir, sum á annan hátt tryggja rættar lønarútgjaldingar. Tað kann t.d. verða gjørt við at leiðslan orðar reglur og mannagongdir við krøvum um og treytum fyri, hvussu lønarumsitingin skal verða skipað.

#### Roynd starvsfólk

Eyðkennið fyri lønarumsitingina hjá Lønardeplinum og fyri lønar skrivstovuna hjá Nærverkinum er, at starvsfólkini hava stóra vitan um økið, og nógv teirra hava drúgv arbeiðsroyndir. Landsgrannskoðanin hevur víst á, at tað kann gera stovnarnar viðkvæmar, um nøkur starvsfólk samstundis skuldu farið úr starvi.

Hinvegin hevur Gjaldstovan víst á, at sárbærið er minni, síðani vitanin varð savnað á einum stað, og so stórir partur av lønunum nú fer um somu skipan.

#### Einsháttað lønarumsiting

Landsgrannskoðanin heldur, at lønarumsitingin er vorðin nógv meira eins, síðani stórir partur av henni varð miðsavnaður á Lønardeplinum.

### 2.2 Lønar- og setanarviðurskifti í Nærverkinum

Grannskoðanin av lønar skrivstovuni hjá Nærverkinum vísir, at ivamál eru um tulkingar av sáttmálum, so sum eftirlønir til tímalønt, gjald fyri skeivar halgidagar, gjald fyri serstøku frívikuna<sup>1</sup>, tænaustað hjá starvsfólkum o.a.

#### Setanarskriv

Landsgrannskoðanin mælir til, at Nærverkið letur øllum starvsfólkum setanarskriv, vísandi til § 2, stk. 1, í LI. nr. 20/2008 “um skyldu arbeiðsgevarans at fráboða løntakarum treytirnar fyri setanarviðurskiftum.”

---

<sup>1</sup> Fylgiskjal 1

### **Løn/samsýning yri serstakar frí- og halgidagar**

Landsgrannskoðanin ivast í, um tað er rætt at rinda starvsfólkum 4% yri frí- og halgidagar, tá ið tey frammanundan fáa løn yri somu dagar frá sama arbeiðsgevara.

### **Serstøk frívika**

Landsgrannskoðanin ivast í, um tað er í tráð við vegleiðingina frá Fíggjarmálaráðnum 27. oktober 2004 um serstaka fríviku, at starvsfólk fáa samsýning yri serstaka fríviku sum tímalønt, tá ið tey eru í føstum fulltíðar starvi, har tey eisini fáa serstaka fríviku.

### **Samanhangandi setan**

Landsgrannskoðanin heldur, at starvsfólk, sum eru sett hjá t.d. "Trivnaðartænastuni og stovnum undir henni", hava bara ein og sama arbeiðsgevara.

### **Yvirtíð**

Landsgrannskoðanin ivast eisini í, um tað er í tráð við § 12, stk. 2, í avtaluni millum Føroya Pedagogfelag og Fíggjarmálaráðið 17. desember 2007, tá ið starvsfólk, sum eru í fulltíðarstarvi hjá Nærverkinum, harumframt arbeiða hjá sama arbeiðsgevara uttan at fáa yvirtíð goldna.

### **Eftirløn til tímaløntar heilsu- og heimahjálparar**

Í fleiri førum hava tímaløntir heilsu- og heimahjálparar ikki fingið eftirløn goldna yri m.a. fyrsta árið, teir hava verið í starvi. Landsgrannskoðanin heldur tað ikki vera í tráð við reglurnar í § 11 í sáttmálanum hjá Heilsuhjálparafelag Føroya við Fíggjarmálaráðið.

## **2.3 Avstemman við TAKS**

Gjaldstovan hevur greiða transaktiónsslóð yvir goldnar lønir gjøgnum árið, og stemmar hvønn mánað lønarflytingarnar av við Barsilsskipanina, Arbeiðsmarknaðar- eftirløngrunnin og Arbeiðsloysisskipanina. Harvið metir Gjaldstovan, at A- inntøkurnar eisini eru stemmaðar av mánaðarliga.

Leiðslan á Gjaldstovuni heldur ikki, at tað, sum fæst burturúr at stemma lønirnar av við skipanina hjá TAKS við ársenda, stendur mát við arbeiðsorkuna, sum fer til at gera arbeiðið.

Spurningurin, at geva TAKS vátan um goldnar lønir, sum ásett er í skattalógini, er tiskil ikki loystur.

## **2.4 Aðrar veitingar**

Í 2009 hava nakrir stovnar goldið upphæddir, sum áttu at verið goldnar um Lønarskipanina hjá Gjaldstovuni og um A-skattaskipanina, út sum tænastru veitingar á strk. 1479.

Landsgrannskoðanin hevur mælt stovnunum til at broyta mannagongdir soleiðis, at allar lønir verða ávístar um skattaskipanina.

## 2.5 Eftirlit úti á stovnum

Landsgrannskoðanin var á fleiri stovnum og kannaði við stakroyndum, um lønirnar eru samsvarandi galdandi sáttmálum, flokking, stigum o.ø. Stakroyndirnar<sup>2</sup> stuðla niðurstøðum okkara, at lønarsatsir, útrokningar o.a. í lønarskipanini hjá Gjaldstovuni eru rættar.

Samrøðurnar við leiðslurnar á stovnunum benda á, at stovnsleiðararnir kanna mánaðarligu lønarlistarnar fyri sjónligar feilir.

Flestu stovnar hava hóskaði tíðarskráseting, sum ásett í roknskaparkunngerðini. Leggjast kann afturat, at nakrir fáir stovnar skráseta, hvat arbeiðstíðin verður nýtt til.

---

<sup>2</sup> Fylgiskjal 2



### 3 Bygnaður

Eftir sum grannskoðanin var ein tvørgangandi lønargrannskoðan, ið fataði um flest allar lønir, sum aðalráð og stovnar hjá landinum rinda, hevur Landsgrannskoðanin greinað gjøllari, hvussu heimildar- og ábyrgdarbýtið er, tá um lønarumsiting ræður.

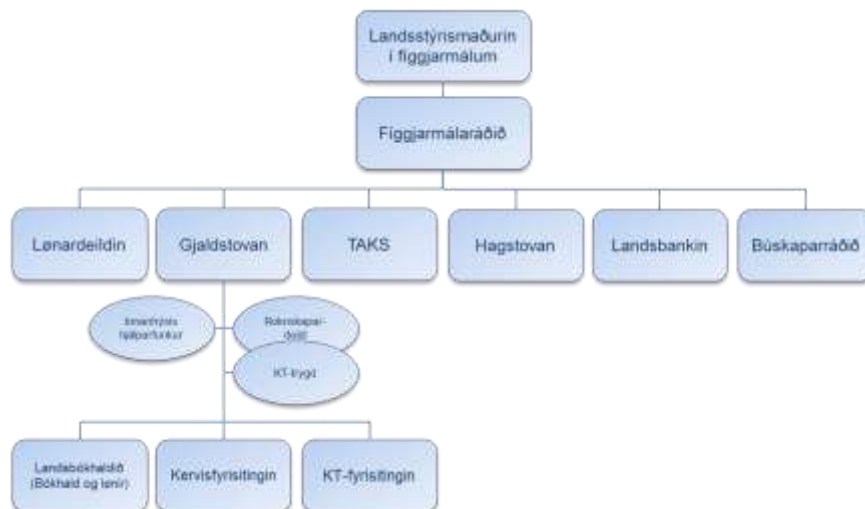
Sum víst niðanfyri, hevur landsstýrismaðurin í fíggjarmálum ábyrgd av øllum lønar- og setanarviðurskiftum. Sambært heimasíðuni hjá Fíggjarmálaráðnum eru seks stovnar undir ráðnum, av teimum er Føroya Gjaldstova partur av okkara grannskoðan.

Í 2010 er bygnaðurin á Føroya Gjaldstovu broyttur, soleiðis at Gjaldstovan er skipað við trimum høvuðsdeildum: Landsbókhaldið, Kervisfyrisingin og KT-fyrisingin. Eisini eru trýggjar stápsfunkur: Roknskapardeild, Deild fyri KT-trygd og Innanhýsis hjálparfunkur.

Lønarfyrisingin, eftir hetta nevnd Lønardepilin, er partur av Landsbókhaldinum.

Nærverkið er tikið við sum partur av bygnaðinum (sí pkt. 4.3), tí vit valdu at grannskoða lønarumsitingina hjá Nærverkinum, sum er ein lønarskrivstova við beinleiðis atgongd til Felags Lønarskipanina. Nærverkið er stovnur undir Almannamálaráðnum.

Niðanfyri er yvirlit yvir bygnaðin í Fíggjarmálaráðnum, og eisini serskildi bygnaðurin á Føroya Gjaldstovu:



Mynd 2: Bygnaðurin í Fíggjarmálaráðnum og Føroya Gjaldstovu

### 3.1 Fíggjarmálaráðið

Við heimild í § 27, stk. 2, og § 33, stk. 1, í LI. nr. 103/1994 um Stýrisskipan Føroya hevur lögmaður ásett býtið av málsøkjum við “Fráboðan nr. 84”, 30. september 2008, v.s.b.

Landsstýrismaðurin í fíggjarmálum hevur ábyrgd av lønar- og setanarviðurskiftum.

Umsitingarøkið hjá landsstýrismanninum í fíggjarmálum er m.a.:

- avtalur við fakfeløg um sáttmálar og avtalur um størv hjá landinum,
- lønar- og setanarviðurskifti, og
- at ráðgeva hinum landsstýrismonnum í arbeiðsrættarligum og setanarrættarligum spurningum, starvsfólkapolitikki o.t.

Sambært § 19 í “Fráboðanini um býti av málsøkjum”, hevur landsstýrismaðurin í fíggjarmálum yvirskipaða eftirlitið við og heimild at geva tænaðstøð um m.a.:

- hvussu størv skulu verða lýst leys, mannagongdir í sambandi við setan av størvum, góðkenning av lønarflokkingum, farloyvi, um starvsfólkapolitikk, fráfaringaraldur og um viðurskifti í sambandi við uppsagnir,
- tiltøk, sum eru neyðug at seta í verk fyri at lúka treytirnar í sáttmálum við yrkisfeløgini,
- viðurskifti í sambandi við ferðing uttan- og innanlands og um endurgjald fyri at nýta egnan bil í tænaðstøðum, og
- neyvri reglur um, hvussu játtanaruppskot verða at seta upp og nýta (játtanarskipan), her áseting av lønarkarminum á hvørjari høvuðskontu.

#### 3.1.1 Lønardeildin í Fíggjarmálaráðnum

Lønardeildin í Fíggjarmálaráðnum hevur ábyrgd av landsins arbeiðsgevaraheimildum, ið viðvíkja lønum og setanartreytum.

Sambært fíggjarlógini 2009 hevur Lønardeildin hesi mál um hendi:

- sáttmálasamráðingar,
- sáttmálaumsiting,
- at gera almennar reglur og vegleiðingar um lønarmál,
- at ráðgeva og kunna aðalráð og stovnar um lønarviðurskifti og starvsfólkarætt,
- tænaðstøðumál, og
- menningaruppgávur, m.a. at menna nýggjar lønarskipanir.

### 3.2 Føroya Gjaldstova

Føroya Gjaldstova er stovnur undir Fíggjarmálaráðnum. Stovnurin er ikki skipaður við lóg, men partar av virkseminum eru ásettir við lóg.

Í kunngerð nr. 22/2007 hevur landsstýrismaðurin ásett øll tey týðningarmestu viðurskiftini í sambandi við roknskaparverk landsins, t.d. hvønn roknskaparhaldið fevnir um, hvørjar uppgávur roknskaparhald landsins skal loysa, hvussu tað verður fyriskipað, og hvørji krøv verða sett til roknskaparførslu.

Gjaldstovan førir roknskap yvir játtanirnar í fíggjarlógini, og førir m.a. eisini roknskap yvir ogn og skuld landskassans. Gjaldstovan stendur fyri inn- og útgjaldingum landskassans og rindar út ein stóran part av almennu lønunum. Til at umsita lønirnar brúkar Føroya Gjaldstova eina lønarskipan nevnd "Felags Lønarskipan".

Føroya Gjaldstova rindar almennu lønirnar um skattaskipanina hjá TAKS og avroknar gjøld til Barsilsskipanina, Arbeidsmarknaðareftirlønargrunnin og Arbeidsløysisskipanina. Harafturat rindar Gjaldstovan eisini partin hjá starvsfólkunum til viðkomandi eftirlønarskipanir og til fakfeløg.

### 3.2.1 Lønardepilin (Landsbókhaldið)

Umsitingin av lønum og tænaðstúmannapensjónum hjá landinum varð fyri nøkrum árum síðani samskipað soleiðis, at ein partur av vitanini á lønarøkinum varð savnaður í eina felags lønarfyrising, sum verður nevnd Lønardepilin. Í 2010 varð Lønardepilin lagdur saman við bókhaldinum hjá Føroya Gjaldstovu.

Endamálið við Lønardeplinum er at byggja upp eitt fakligt umhvørvi um størsta útreiðslupostin í fíggjarlógini, lønir. Sambært frágreiðing frá Gjaldstovuni er samanleggingin við bókhaldið gjørd, fyri at tað skal vera liðilgari at flyta starvsfólk millum lønar- og bókhaldsøkið.

Á Lønardeplinum starvast sjei fólk, íroknað deildarleiðaran.

Uppgáurnar hjá Lønardeplinum eru, sambært fíggjarlógini 2009:

- at* skráseta í Felags Lønarskipanina,
- at* vegleiða um lønarútgjaldingar, og hvussu lønir verða umsitnar í Felags Lønarskipanini,
- at* umsita Felags Lønarskipanina, t.d. at viðlíkahalda stamdataur so sum lønarløg og sáttmálar, og vegleiða í hagtalsupplýsingum,
- at* støðugt halda við líka og menna skipanina og at testa broytingar,
- at* undirvísa í skipanini,
- at* vegleiða í sáttmálaásetingum, t.d. um flokking, um veitingar, um frítíðarlóg, um serstaka fríviku, um barsilsásetingar, um arbeidstíð, um yvirtíð o.t.,
- at* skráseta tænaðstúmannapensjónir og spurningar í hesum sambandi,
- at* gera likviditetsforsagnir o.a.

Leiðarin á Lønardeplinum røkir harafturat starvsfólkamál hjá Gjaldstovuni.

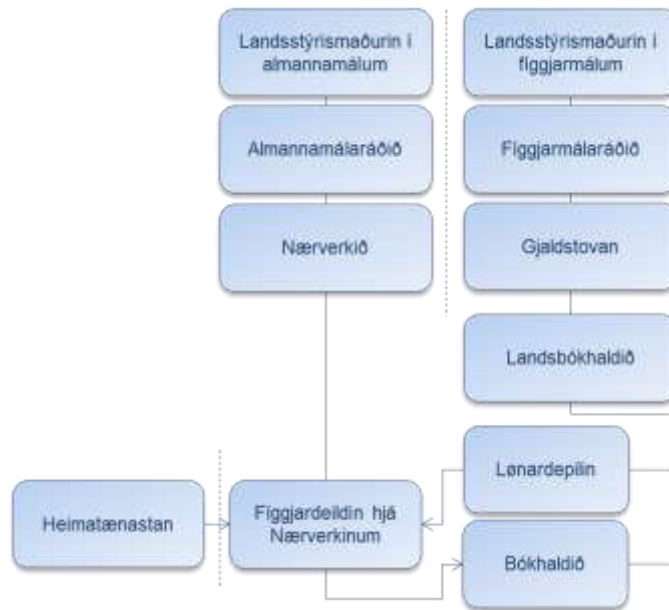
### 3.3 Nærverkið

Lønarskrivstovan hjá Nærverkinum, sum er partur av hesari grannskoðan, rindaði í 2009 440 mió.kr. í lønum. Síðani apríl 2009 hevur stovnurin goldið lønirnar um lønarskipanina hjá Føroya Gjaldstovu.

### 3.3.1 Lønarumsitingin hjá Nærverkinum

Fyri at fylgja gongdini í lønarumsitingini frá byrjan til enda valdu vit at granskoða dátuflytingarnar millum VaktPlan og lønaraskrivstovuna hjá Nærverkinum. Vaktplan er ein skipan, har starvsfólk hjá Nærverkinum skráseta tímar.

Niðanfyrir er yvirlit yvir lønaravgreiðslur hjá Heimatænastuni hjá Nærverkinum:



Mynd 3: Lønaravgreiðslur hjá Heimatænastuni

Lønarumsitingin hjá Nærverkinum avgreiðir allar lønir hjá stovninum. Umsitingin hevur somu heimildir sum Lønardepilin hjá Føroya Gjaldstovu, tá ið ræður um skráseting, útrokning og útgjaldan av lønum.

Lønarumsitingin hjá Nærverkinum er stovnað sum lønaraskrivstova eftir avtalu við Føroya Gjaldstovu. Hon kann ikki stovna grundupplýsingar, men heintar tær frá Lønardepilinum. Tá ið lønirnar eru gjørdar klárar, flytir lønaraskrivstovan hjá Nærverkinum tær til bókhaldið hjá Gjaldstovuni, sum rindar tær út.



## 4 Felags Lønarskipanin

---

### 4.1 Lógir, vegleiðingar, sáttmálar o.a.

Nógvar ymiskar lógarreglur eru fyri lønarøkið, so sum lógir um starvsmenn, um tænarstúmenn landsins, um frítíðarløn, um sosial gjøld, um setanarviðurskipti o.a.

Umframt lógir, kunngerðir, rundskriv o.a., ið viðvíkja lønum, er ein ørgrynni av sáttmálum, sum Fíggjarmálaráðið hevur við ymisk fakfeløg, ið umboða starvsfólk í almennu fyrisingini.

Lønardeildin hjá Fíggjarmálaráðnum hevur gjørt vegleiðingar um

- flokkingar og umflokkingar,
- løn undir sjúku,
- serstøku frívíkuna o.a.

Eisini eru rundskriv um nevndarsamsýningar, samsýningar fyri koyring fyri arbeiðsgevara o.a.

Almenni setanarpolitikkurin, sum er partur av starvsfólkapolitikkinum, er galdandi fyri alla lønarumsitingina hjá tí almenna.

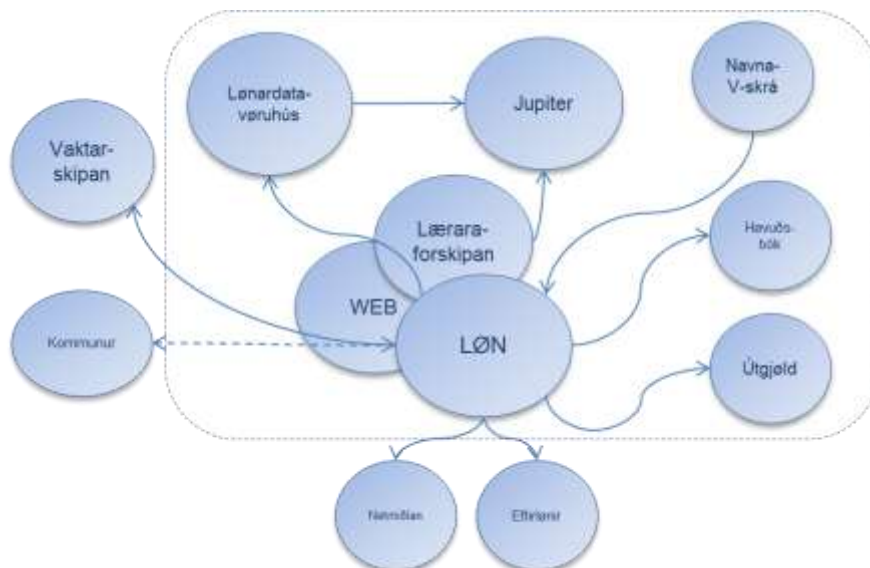
### 4.2 Miðsavnar avgreiðslur

Starvsfólkini á Lønardeplinum hjá Gjaldstovuni taka sær av miðsavnar uppgávu, sum hava við flest allar lønarútgjaldingar hjá landinum at gera. Harumframt umsita tey Fólkskúlaforskipanina, ið er ein skipan at rokna lønirnar hjá fólkskúlalærarum út.

Lønardepilin umsitur grundskráirnar til lønarútrokningar, so sum at:

- stovna lønmóttakarar í lønarskipanini,
- broyta grundskráir,
- lesa inn lønarsáttmálar,
- stovna gjøld, so sum AMEG, ALS, Barsil o.a.,
- senda lønarseðlar til Netmiðluna,
- senda lønarseðlar í pappíri til ávísar fakbólkar,
- halda við líka kreditorar (t.d. pensjónsfeløg, fakfeløg o.o.),
- menna og javnan at halda við líka Lønarskipanina, og
- skráseta tænarstúmannapensjónir og avgreiða spurningar í tí sambandinum.

Niðanfyri er víst mynd av samlaða dátuflutninginum til og frá Lønardeplinum:



Mynd 4: Dátuflutningur til og frá Lønardeplinum

Stovnar kunnu fáa loyvi frá Gjaldstovuni at skráseta egnar lønir. Tá gera stovnarir formliga avtalu við Gjaldstovuna um at vera sjálvstøðug lønarskrivstova, sum hevur somu uppgávur sum Lønardepilin, burtursæð frá at skráseta lønartalvur, lønarsløg e.a. Gjaldstovan kann eisini geva stovnum loyvi at vera ein deild, t.v.s. at gera avmarkaðar skrásetingar í Lønarskipanini.

Í Felags Lønarskipanini eru 193 stovnsnummur, tá er Gjaldstovan við. 35 teirra verða avgreidd á øðrum lønarskrivstovum. Talið á ársverkum, sum í 2010 fingur løn umvegis skipanina, var 4.373.

### 4.3 Miðfirraðar avgreiðslur

Áðrenn ein stovnur sleppur framat at skráseta í Felags Lønarskipanini, er neyðugt, at hann verður skrásettur í skipanini sum ein “lønarskrivstova” (Office) við ábyrgdar-økjum.

Tá ið ein lønarskrivstova verður stovnað, verður, sum fyrr nevnt, avtala gjørd millum stovnin og Føroya Gjaldstovu. Stovnurin fyllir út eitt EK 100 skjal<sup>3</sup>, sum stovnsleiðarin skrivur undir. Umsókn verður send fyri hvørt starvsfólk, sum skal hava atgongd til skipanina.

Lønarskrivstovurnar eru:

- Almannamálaráðið,
- Heilsumálaráðið,
- Almannastovan,
- Nærverkið,
- Klaksvíkar Sjúkrahús,
- Suðuroyar Sjúkrahús,

<sup>3</sup> Fylgiskjal 3

- Landssjúkrahúsið,
- Vinnuskúlar, t.e. Tekniski skúlin í Tórshavn.

Fleiri almennir stovnar brúka sokallaðar forskipanir til lønarskipanina. Í forskipanunum verða vaktplanir gjørdir og tímar skrásettir.

Dømi um forskipanir eru Fólkskúlaforskipanin, sum allir fólkskúlar brúka, og Vaktplanskipanin, sum Nærverkið og sjúkrahúsini brúka. Upplýsingarnar í forskipanunum verða fluttar til Lønarskipanina.

#### 4.4 Deildir (Restricted Department)

Almennir stovnar kunnu eisini fáa loyvi frá Føroya Gjaldstovu at skráseta seg sum deild undir einari lønarskrivstovu. Deildirnar eru ikki sjálvstøðugar lønarskrivstovur, men hava avmarkaða atgongd til Felags Lønarskipanina.

Hesir stovnar eru:

- Landsverk (tímalønir),
- Sjúkratrygd hjá Lønjavningarstovuni,
- Próvstovan hjá Mentamálaráðnum.

Landsverk hevur til dømis fingið loyvi at stovna tímalønir, men tey hava bert atgongd til upplýsingar um teirra egnu starvsfólk. Atgongdin verður markað til starvsfólkið hjá Landsverk, sum avgreiðir lønir. Tá ið tímarnir eru lisen inn í skipanina, avgreiðir Lønardepilin lønirnar og bókhaldið rindar tær út.

#### 4.5 Web-løn

WEB-løn er ein integreraður partur av Lønarskipanini til at avgreiða leysar lønir, har brúkarin hevur atgongd til Felags Lønarskipanina umvegis alnetið. Stovnarnir, sum eru við í skipanini, hava formliga avtalu um alnetssamband við Føroya Gjaldstovu. Teir hava bert atgongd til at gjalda løn til starvsfólk, sum frammanundan eru skrásett í Felags Lønarskipanini. Skipanin við WEB-løn er við til at gera avgreiðsluna av lønum meira einsháttaða.

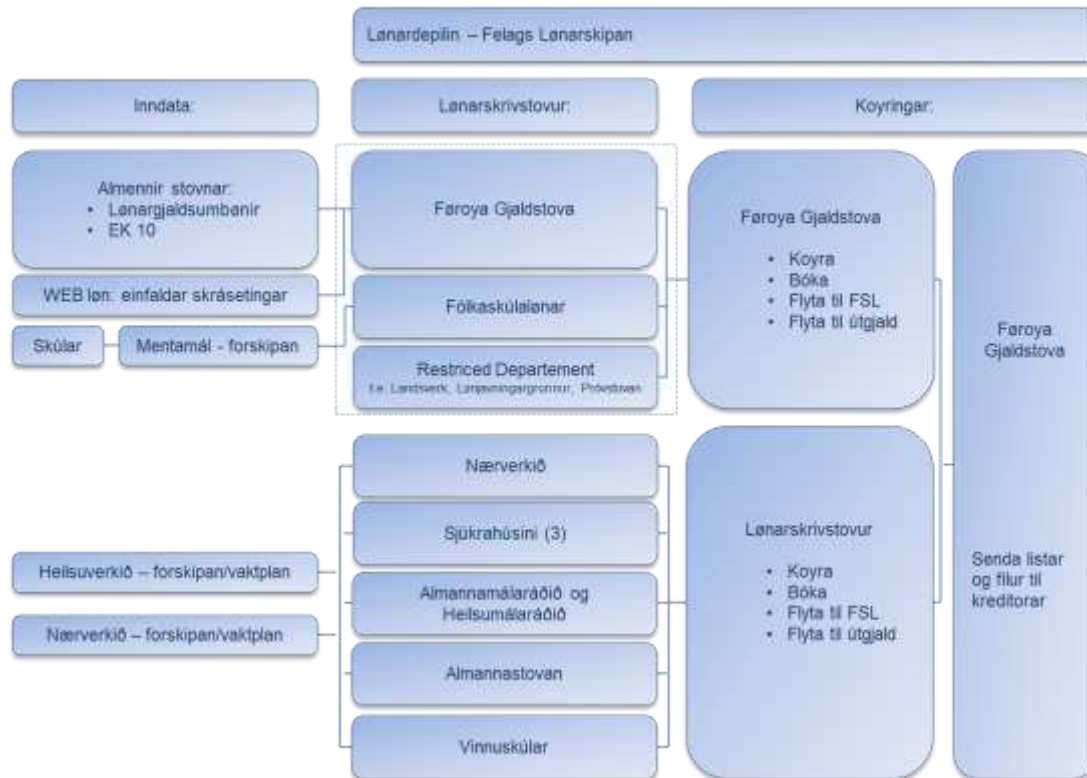
Skipanin við WEB-løn ber eisini í sær, at fleiri stovnar, sum Gjaldstovan rindar lønir fyri, nú sjálvir kunnu tølpa inn einfaldar skrásetingar, t.d. tímalønir, fundarpengar og koyripengar. Í hesari skipan verður skilt ímillum skrásetara og leysgevara. Tá ið stovnurin hevur leysgivið sínar skrásetingar, sæst tað aftur í einari journal í Felags Lønarskipanini, og Gjaldstovan koyrir síðani tað, sum er skrásett.



## 5 Granskoðan á Lønardeplinum

Fyri at kunna seg um mannagongdirnar hevur Landsgranskoðanin samskipt við leiðslurnar á Føroya Gjaldstovu, Nærverkinum og Heimatænastuni í Runavík.

Á myndini niðanfyri sæst hvussu gongdin er, frá tí at upplýsingar verða tøppaðir inn, til lønin hjá tí almenna verður goldin út:



Mynd 5: Útgjalding av almennum lønum

Stovnar, sum ikki bóka beinleiðis í Búskaparskipan Landsins, eru ikki við í yvirlitinum.

### 5.1 Atgongdir

Kervisfyrisingin hjá Føroya Gjaldstovu umsitur stýringina av atgongd hjá stovnum til Lønarskipanina og stovnar ábyrgdarøkir. Kervisfyrisingin hevur yvirlit yvir, hvørji starvsfólk á Føroya Gjaldstovu, Lønarskrivstovum o.ø. eru skrásett at nýta Felags Lønarskipanina.

Tá ið fólk verða sett í starv á Føroya Gjaldstovu ger Kervisfyrisingin atgongdirnar greiðar, eftir áheitan frá leiðsluni á Lønardeplinum, og stovnar viðkomandi sum brúkarar eftir ynskjum, sum Lønardepin útgreinar.

Kervisfyrisingin ger dagligar "koyringar", har m.a. verður hugt eftir, um nakar nýggjur stovnur er, sum ikki áður hevur havt atgongd til Lønarskipanina, og um so er, flytur Kervisfyrisingin upplýsingar til Felags Lønarskipanina.

Í august 2010 fekk Landsgrannskoðanin yvirlit yvir teir brúkarar, ið eru skrásettir at brúka Felags Lønarskipanina. Á listanum eru 58 navngivin fólk við upplýsingum um hvønn leiklut og hvørji rættindi tey hava.

Í yvirlitinum sæst, at ávís fólk hava atgongd til so at siga allar móguleikarnar í skipanini, serliga starvsfólkini á Lønardeplinum. Sambært yvirlitinum hevur eitt starvsfólk í Almanamálaráðnum allar atgongdir til skipanina, og er tað tí, at viðkomandi í langa tíð hevur havt ábyrgd av lønarskipanini hjá Nærverkinum. Starvsfólk á øðrum lønarskrivstovum hava í høvuðsheitum atgongd til egna lønarskrivstovu.

Rættindini, sum fólkini hava, eru m.a. til organisatiónsstruktur, lønarfrumdátur, lønaruppseting, innlesa skjøl, skráseta lønir, lønarbókingar, lønarútgjald, weblønir og vaktplan. Eisini hava starvsfólkini atgongd til umsiting, “úttrekk”, “Discoverer” og “serligar atgongdir”.

Starvsfólkini á Kervisfyrisingini hava harumframt “system atgongd”.

Landsgrannskoðanin spurdi, hvat Gjaldstovan ger fyri at tryggja sær, at

- brúkararnir bert hava rættindi til tað, teir skulu hava rættindi til,
- allir brúkarar framhaldandi eru í starvi, og
- givnu atgongdirnar eru bólkaðar í t.d. lesirættindi og full skrásetingarrættindi.

Starvsfólkini á Gjaldstovuni eru superbrúkarar, og tí hava tey víðkaði rættindi í skipanini, men hava t.d. ikki atgongd til tað, sum hendir úti í kommununum. Grundarlagið undir atgongdarstýringini er leiðreglur hjá Føroya Gjaldstovu um brúkaraatgongd. Eisini eru serligar mannagongdir, tá ið fólk fara úr starvi.

## 5.2 Reglur og mannagongdir

Stjórin á Føroya Gjaldstovu heldur tað ikki vera so umráðandi at hava skrivligar mannagongdir til alt arbeiðið, sum stovnurin ger. Tað hevur størri týdning at savna alla vitan á einum stað, tí tað ger, at lønirnar verða rætt roknaðar og rætt goldnar út.

Umsitingin av lønum er nógv meira einsháttað, síðani stórus partur av arbeiðinum varð savnaður á Lønardeplinum hjá Føroya Gjaldstovu.

Tá ið fólk verða sett í starv hjá Føroya Gjaldstovu, eru ávísar mannagongdir, sum eru skjalfestar í einum skjali nevnt IK 25<sup>4</sup>. Í skjalinum standa reglur um, hvussu nýggj starvsfólk verða stovnað sum brúkarar í kt-skipanum, -kervum o.s.fr., og hvussu tey skulu kunnast m.a. um bygnaðin á Gjaldstovuni.

Leiðslan greiddi frá, at Lønardepilin hevur mannagongdir í sambandi við avgreiðslu av lønum, og at tey leggja ógvuliga stóran dent á, at tær verða fylgdar.

Mannagongdirnar eru um:

- at stovna upplýsingar um nýggj starvsfólk,
- at koyra lønir, og
- at broyta grundupplýsingar.

---

<sup>4</sup> Fylgiskjal 4

Tað hevur stóran týdning, at starvsfólk á Lønardeplinum kenna lønarsáttmálar o.a., áðrenn tey fáa loyvi at skráseta lønir. Nýggj starvsfólk fáa tí bert loyvi at skráseta einfaldar skrásetingar, so sum ferðaendurgjald o.a.

Lønardepilin stovnar fastar lønarflytingar eftir boðum frá aðalráði ella stovni. Ráðini og stovnarnir brúka eitt skjal, ið nevnist lønargjaldsumbøn (EK-10)<sup>5</sup>. Skjalið er grundarlag undir skrásetingunum av lønum, og verður sent Lønardeplinum antin sum pappírskjal ella við telduposti. Frá 2010 verða flest øll EK-10 skjøl send talgild, sokallað WEB EK-10.

Tá ið skjøluni verða send talgild, eru starvsfólkini á Lønardeplinum sonevndir viðgerar, tað merkir, at KT-skipanin skilir í millum tey, sum viðgera og tey, sum kanna. Viðgerðirnar fáa serligt frámerki, tá ið tær verða kannaðar av starvsfólkunum á Lønardeplinum, so tað altíð sæst, hvør hevur gjørt hvat.

Aðrar mannagongdir á Lønardeplinum eru, at tá ið *eitt* starvsfólk hevur skrásett upplýsingar, verða skrásetingarnar kekkaðar/kannaðar av øðrum starvsfólki, sum stemplar skjalið. Eftirsíðan verða skrásetingarnar góðkendar av einum triðja starvsfólki, sum stemplar skjalið við frámerkinum “kannað”. Lønardepilin hevur valt hesa mannagongd, meðan “Lønarskrivstovur” kunnu velja at skipa seg soleiðis, at atgongdin verður stýrd við skilnaði.

Øll starvsfólkini á Lønardeplinum *kunnu* stovna fastar lønir, og tað eru fleiri, sum gera tað, men funktionella býtið á deildini er soleiðis, at eitt fólk hevur høvuðsábyrgdina.

Í oktober 2010 greiddi leiðslan á Føroya Gjaldstovu frá, at Lønarskipanin er ein kompleks skipan, har tað eru nógvir variablar, sum kunnu “útloysa eina broyting”. Tað gevur onga meining at leggja funktiónsskilnað inn, tí tað gevur ongan veruliga virðistilvøkstur, bert eina rúgvu av meirarbeiði.

Gjaldstovan heldur tað hava stóran týdning at hava gjøgnumskygni á lønarøkinum, t.d. við funktiónum í Leiðslukunningarskipanini, har møguligt er at síggja lønir í ymiskum samanhangi og vavi, tí áður var vantandi gjøgnumskygni størsti trupulleikin í lønarumsitingini. Annað góða tiltakið er, at stovnar skulu góðkenna lønargrundarkort, tá ið talan er um broytingar í lønarparametrum.

### 5.3 Innaneftirlit

Sambært roknskaparreglugerðini hjá Føroya Gjaldstovu um skráseting hava øll starvsfólk á Lønardeplinum (í roknskaparreglugerðini nevnd Lønardeildin) ábyrgdina av skrásetingini.

Starvsfólkini á Lønardeplinum hava atgongd til alla lønarskipanina tvs. at skráseta og broyta dátur.

Deildarleiðarin á Lønardeplinum hevur greitt frá, at Felags Lønarskipanin er sett upp við nøkrum sjálvvirkandi eftirlitum, t.d. kunnu tvær eins mánaðarlønir hjá sama starvsfólki ikki fara ígjøgnum skipanina sama mánað. Skal eitt starvsfólk hava tvær mánaðarlønir goldnar út, verður tað gjørt soleiðis, at onnur lønin verður skrásett í

---

<sup>5</sup> Fylgiskjal 5

rætta mánaðinum í Felags Lønarskipanini, og hin verður lögð “afturum” í afturlatnan mánað.

Leiðslan vísti á, at í útgjaldsskipanini eru eisini fleiri eftirlit. Útgjaldsskipanin hefur sjálvvirkandi eftirlit, sum forðar fyri m.a. ov stórum upphæddum:

- hesaferð,
- seinastu 30 dagarnar, og
- seinastu 12 mánaðirnar.

### 5.4 Skipanarligur skilnaður

Leiðslan á Lønardeplinum hefur greitt frá, at skipanarligur skilnaður ikki formliga er galdandi á Lønardeplinum, tað merkir, at skilnaður er ikki millum tann, sum skrásetur lønarupplýsingar, og tann, sum flytur lønirnar til útgjald, men hóast tað ikki er formliga ásett, so er dagliga arbeiðið skipað soleiðis, at tá ið t.d. eitt starvsfólk hefur stovnað og broytt fastar lønir, so kannar eitt annað starvsfólk lønirnar. Sama er galdandi fyri umsitingina av leysum lønum og endurgjöldum fyri ferðing o.a.

Tvey starvsfólk á Lønardeplinum avgreiða fólkaskúlalæraralønir. Tey brúka somu mannagongdir, sum hini starvsfólkini, t.v.s. at annað skrásetur, meðan hitt kannar. Eitt triðja starvsfólk, sum situr á skrivstovuni hjá Mentamálaráðnum, kannar eisini fólkaskúlalæraralønir. Viðkomandi hefur harafturat uppgávuna at syrgja fyri, at lønirnar, sum koma frá Fólkaskúlalæraraskipanini, eru so rættar sum gjørligt, tá ið tær verða sendar Lønardeplinum.

Starvslýsingar eru gjørdar fyri hvørt starvsfólkið. Leiðslan vísti á týðningin, at tað eru uppgávurnar hjá deildini, sum skulu verða loystar, heldur enn uppgávurnar hjá ávísnum persónum.

Viðvíkjandi skipanarliga skilnaðinum á Lønardeplinum er ongin broyting gjørd, síðani vit grannskoðaðu í 2007. Tað vil siga, at øll starvsfólkini hava atgongd til bæði at skráseta, broyta og at avgreiða lønir.

Sum áður nevnt skrásetir nýggja WEB EK-10 skipanin, sum varð tikin í nýtslu í 2010, hvør hefur viðgjørt, og hvør hefur kannað lønargjaldsumbønina. Á talgilda skjalinum sæst eisini, hvørji boð avvarðandi stovnur hefur givið.

Landsgrannskoðanin heldur, at tað kann vera eitt vandamál fyri lønarumsitingina, at skipanarligur skilnaður ikki er. Tí mælir Landsgrannskoðanin til at gera skrivligar mannagongdir, sum áseta, hvussu leiðslan ynskir, at lønarumsitingin skal verða skipað.

### 5.5 Eftirlit leiðslunnar

Sambært roknskaparkunngerðini eru tað leiðslunnar á ráðunum/stovnunum, sum hvør sær hava ábyrgdina av, at roknskapirnir hjá teimum eru rættir. Tá um lønir ræður er tað stovnsleiðarin, sum hefur ábyrgdina av, at upplýsingarnar, sum verða sendar Gjaldstovuni at skráseta, eru rættar. Gjaldstovan hefur ábyrgdina av, at upplýsingarnar verða rætt skrásettar, og fyri at gera tað sjónligt brúkar Gjaldstovan: Leiðslukunning, lønargrundarkort og bókingarlistar.



Tá ið lønirnar eru koyrdar, fær Lønardepilin ein lista yvir tað, sum skal gjaldast út. Lønardepilin kannar upphæddirnar á útgjaldslistanum við at bera tær saman við lønargjaldsumbønirnar, sum koma inn fyri tann ávísa mánaðin.

Tað er altavgerandi, at grundskráirnar eru rættar, tí verða tær kannaðar serliga væl. Ofta er talan um árlegar dagføringar, sum t.d. tá ið sáttmála- ella lønarbroytingar eru. Eru grundskráirnar skeivar, verða allar lønarútgjaldingar skeivar.

Deildarleiðarin hevur ábyrgdina av, at tað er rætta lønartalvan, sum liggur inni í Felags Lønarskipanini, og at samsvar er við tað, sum Lønardeildin hjá Fíggjarmálaráðnum hevur avtalað við fakfeløgini.

Deildarleiðarin skrivar ikki nakran lista út til stakroyndir, men hann kunnaði um, at hann onkuntíð biður um lista yvir broytingar, sum eru gjørdar. Allar broytingar verða loggaðar.

Í okkara grannskoðan seinastu nógvu árinu eru vit ikki komin fram á feilir, sum hava staðist av skeivum upplýsingum í grundskráunum hjá Lønardeplinum.

Leiðslan greiddi frá, at innanhýsis mannagongdir tryggja, at sama starvsfólk ikki skrásetir og kannar eftir. Tað verður gjørt soleiðis, at allar skrásetingar síggjast aftur í “Modification log”.

Ein partur av eftirlitinum hjá leiðsluni er, at Lønardepilin, eftir at Gjaldstovan hevur rindað lønina út, sendir øllum stovnsleiðarum bókingarlista umvegis teldupost, sum teir kunnu kanna og síðani boða frá, skuldi feilir verið í. Flestu stovnsleiðslurnar, sum Landsgrannskoðanin hevur tosað við, siga, at tær kanna listarnar fyri sjónligar feilir.

## 5.6 Detail grannskoðan

### 5.6.1 Eygleiðingar á Lønardeplinum

Fyri at seta okkum inn í arbeidsgongdir á Lønardeplinum, vóru vit hjástødd og eygleiddu, meðan starvsfólkini avgreiddu nakrar lønargjaldingar.

#### Skrásetingar av grundupplýsingum

Hvørt starvsfólk, sum fær løn frá landinum, verður skrásett við grunddátum, sum verða settar upp sum eitt grundarkort.

Á lønargrundarkortinum eru upplýsingar, so sum navn, bústaður, p-tal, kontunúmer, hvørjum lønarsáttmála viðkomandi skal hava løn eftir o.a. Um so er, at starvsfólk hava tvey ymisk arbeiði hjá landinum, so hava tey eisini tvey lønargrundarkort.

Í Lønarskipanini eru einir 56 ymiskir sáttmálar, og eftirlønir verða goldnar til eini 10-15 eftirlønarfeløg.

Tá ið t.d. nýggir lønarsáttmálar verða gjørdir millum Lønardeildina í Fíggjarmálaráðnum og fakfeløgini, leggur Lønardepilin lønartalvurnar inn í lønarskipanina. Eitt starvsfólk lesur úr talvunum og skrásetur, meðan eitt annað fylgir við og krossar av í sáttmálunum. Sama starvsfólk hevur rættindi bæði til at skráseta og til at broyta/rætta.

Tað eru bert nøkur fá starvsfólk, sum hava atgongd til lønartalvurnar, og allar broytingar verða loggaðar.

Saman við grundupplýsingunum skrásetur Lønardepilin eisini, nær starvsfólk skulu hava aldursviðbót. Tað verður gjørt við einari “starvsaldurskoyring”, ið verður gjørd hvønn mánað fyri at tryggja, at broytingarnar verða framdar (“Find Advancement”). Felags Lønarskipanin lesur navnastamdátur, so sum navn, bústað og p-tal, úr einari felagsskrá, sum er navnaskrá fyri allar skipanirnar hjá Gjaldstovuni. Navnaskráin er avrit av Fólkeyvirlitinum.

### **Skráseting av lønum**

Áðrenn starvsfólk hjá tí almenna kann fáa løn, skal stovnurin, har viðkomandi arbeiðir, senda eina lønargjaldsumbøn og avrit av setanarskrivi til Lønardepilin ella til viðkomandi lønarskrivstovu. Krevur lønin serliga góðkenning frá Lønardeildini í Fíggjarmálaráðnum, skal góðkenningin fylgja við.

Tá ið Lønardepilin hevur fingið lønargjaldsumbøn frá einum stovni, skráseta tey allar upplýsingarnar í Lønarskipanina. Síðani verður lønargjaldsumbønin stemplað og “løgð til eftirlit”. Tá ið grundskrásetingin er liðug, verða allar upplýsingarnar tiknar fram á telduskíggjan og kannaðar av einum øðrum starvsfólki enn tí, sum skrásetti tær. Henda mannagongd verður nýtt, fyri at sama starvsfólk ikki bæði skrásetur og hevur eftirlit/eftirkannar.

Gjöld til fakfeløg verða ikki drigin frá lønini uttan so, at løntakarin hevur biðið um tað ella givið tilsøgn um tað.

Við Lønargjaldsumbønini kunnu stovnar eisini biðja um at broyta upplýsingar um viðkomandi løntakara, so sum:

- at broyta brot (lønarbrøk),
- at steðga einari løn,
- at broyta stovn/stað,
- at keypa frídagar,
- at broyta kontunummur,
- at broyta fasta yvirtíð, og
- at broyta flokking og harvið regulering av løn.

Sambært Roknskaparkunngerðini skulu skjøl heftast við transaktiónunum.

Øll skjølini, sum Lønardepilin fær, verða goymd talgild í Lønarskipanini. Tað áliggur øllum lønarskrivstovum at goyma skjølini talgild í skipanini.

### **Koyring av føstum lønum, leysum lønum og ferðaendurgjöldum**

Í februar 2010 var Landsgrannskoðanin á Lønardeplinum og fylgdi við arbeiðsgongdunum, meðan starvsfólkini á Lønardeplinum koyrdu fastar lønir, leysar lønir og fólka-skúlalæraralønir fyri februar 2010.

Starvsfólkini greiddu frá, at í Lønarskipanini eru tveir valmøguleikar. Tá ið tey skulu skráseta stamdátur, velja tey “persons”, og tá ið tey skulu skráseta løn o.a. velja tey “jobs”. Sami málsviðgeri kann gera bæði.

Sum fyrr nevnt verða serstøk skjøl nevnd EK-10 og EK-11 brúkt, tá ið Lønardepilin skal avgreiða lønir fyri stovnar. Starvsfólkini greiddu frá, at eru manglar í skjølunum, verða tey ikki bókað. Starvsfólkini ringja tá til viðkomandi stovn ella senda teldupost, har tey biðja um fleiri upplýsingar, ella biðja um at fáa eitt nýtt skjal. Tað kann koma fyri, at sama skjal kemur tvær ferðir, t.d. bæði við telduposti og við vanligum posti.

Dømi var um, at ein stovnur hevði skrivað “samsýning” í staðin fyri “løn/tímaløn” á EK-skjalið. Í tí førinum rættaði starvsfólkið tað av sínum eintingum.

Í einum øðrum dømi manglaði dagfesting á einum skjali viðvíkjandi dagpeningi. Tann flytingin varð avgreidd. Annað dømi var eisini um umbøn um “serstaka løn”, har onki tíðarskeið var givið upp. Í einum triðja dømi hevði løntakarin brúkt skeivt skjal til ferðaavrokning. Tað skjalið bleiv lagt til viks at senda aftur.

Til at avgreiða skjølina brúktu starvsfólkini á Lønardeplinum ein kekklista, har tey krossaðu av, tá ið tey høvdu kannað upplýsingarnar. Kekklistin fekk eitt koyringar-nummar og bleiv undirskrivaður.

Vit eyggleiddu, meðan eitt starvsfólk eftirkannaði listarnar, sum eitt annað starvsfólk hevði skrásett, og bar EK-skjølina saman við upplýsingunum, sum vóru tastaðar inn í lønarskipanina. Var onki prógv til skjals, strikaði viðkomandi útgjaldingina. Listin bleiv síðani “koyrdur” umaftur fyri at tryggja, at tær útgjaldingar, sum vóru strikaðar/fluttar, ikki komu við.

Biður ein løntakari um at fáa eitt útgjald flutt á aðra peningastovnskontu enn hana, lønin vanliga verður goldin til, verður tað ikki eftirlíkað. Orsøkin er, at í tí førinum hevði Lønardepilin verið noyddur at stovna eitt “nýtt starv”, tí eitt “starv” kann bara hava *eitt* kontunummari í senn. Lønardepilin vil hava skrivliga fráboðan um broytan av kontunummari.

### **Koyring av fólkaskúlalæraralønum**

Sum áður greitt frá, umsitur Lønardepilin eisini fólkaskúlalæraralønir. Mannagongdin í tí førinum er, at skúlaleiðslurnar gera virksemsætlanir, sum verða lisnar inn í Skúlaforskipanina fyrst í skúlaárinum. Skúlaleiðslurnar senda allar fráboðanir um broytingar o.a., uttan vikartímar, til lønarstarvsfólkið á Mentamálaráðnum. Fráboðanir um lærarar, sum keypa sær frí og skulu verða drignir í løn, verða sendar beinleiðis til Lønardepilin og verða avgreiddar har. Skúlaforskipanin heldur skil á teimum tímum, sum hvør skúli sær fær tillutað pr. næming.

Teir tímar, sum leypa av, verða brúktir til “leysar vikutímar”. Leysu tímarnir verða býttir í hálvár, sum skúlin kann søkja Mentamálaráðið um til hvønn næming sær til eykaundirvísing, so sum undirvísing í færoyskum ella til sjúkraundirvísing.

### **Koyring WEB lønir**

Lønardepilin fær listar yvir WEB lønir frá stovnunum inn á teirra telduskipan. Lønardepilin kannar listarnar eftir og brúkar kekklistan “Lønarkoyring og –útgjald”, sum tey fylla út og skriva undir.

Sama starvsfólk hevur atgongd til at koyra og til at broyta í listunum yvir WEB lønir, t.v.s. ongin skipanarligur funktiónsskilnaður er.

### 5.6.2 Avstemman

Sum fyrr nevnt, so flytur Lønardepilin gjöld til sosialu skipanirnar, hvørja ferð tey gjalda lönir út.

Gjaldstovan hevur greiða transaktiónsslóð yvir goldnar lönir gjøgnum árið og stemmar mánaðarliga av, um tær samsvara við tað, sum TAKS hevur fingið. Tað verður gjørt soleiðis, at Gjaldstovan stemmar lønarflytingarnar av millum teirra útgjaldsskipan og Barsilsskipanina, Arbeidsmarknaðareftirlønargrunnin og Arbeidsloysisskipanina.

Í uppskoti til samtyktar, um at góðkenna landsroknskapin fyri fíggjarárið 2008, vístu lögtingsgrannskoðararnir m.a. á, at privatir grannskoðarar høvdu gjørt vart við, at tað ikki bar til longur hjá stovnum at stemma sínar lönir av við skattaskipanina, tí at øll lön hjá tí almenna varð goldin út umvegis sama V-tal.

Í § 118 í skattalógini eru reglur um, at øll, sum ávísa A-inntøku, skulu lata líkningarvaldinum upplýsingar til eftiransing við skattaálíkningini. Skattalógin ásetur, hvørjar upplýsingar talan er um. Í stk. 9 stendur: *“Upplýsingarskyldugur, sum frá líkningarvaldinum móttækur yvirlit yvir upplýsingar nevndir í hesari grein, hevur ikki upplýsingarskyldu, um hann er sannførdur um, at tær av líkningarvaldinum nýttu upplýsingar eru rættar og fullgóðar, smb. § 141, stk. 1, nr. 3”.*

Gjaldstovan stemmar ikki við ársenda lönirnar av við skipanina hjá TAKS. Leiðslan á Gjaldstovuni heldur ikki, at tað, sum fæst burtúr at stemma lönirnar av við skipanina hjá TAKS við ársenda, stendur mát við arbeidsorkuna, sum fer til at gera arbeiðið. Munirnir, ið við ársenda eru millum útgjaldsskipanina hjá Gjaldstovuni og skipanina hjá TAKS, koma av, at TAKS ger broytingar í upphæddunum í teirra skipan.

Spurningurin í skattalógini um ásetingina, at geva TAKS váttan um goldnar lönir, er tískil ikki loystur.

### 5.6.3 Verða allar lönir ávístar um A-skattaskipanina

Leiðslan á Gjaldstovuni hevur greitt frá, at Gjaldstovan ger nógv fyri at tryggja, at allar lönir verða rætt goldnar út. Gjaldstovan hevur nú so góðar skipanir at halda skil á útgjaldingum, t.v.s. kreditorskipan og lønarskipan, at so gott sum øll útgjöld, sum eiga at fara um A-skattaskipanina, fara tað.

Gjaldstovan hevur sæð hendinga dømi, har stovnar hava brúkt innanhýsis skjøl til at gjalda út upphæddir um kreditorskipanina, sum áttu at verið goldnar um A-skattaskipanina. Tí ansa tey serliga væl eftir innanhýsis skjølum. Síggja starvsfólk á Gjaldstovuni, at stovnur ætlar at gjalda A-inntøku út sum “rakstrarútreiðslu”, senda tey skjalið aftur til stovnin.

Sambært roknskaparkunngerðini eru tað leiðslurnar á ráðunum/stovnunum, sum hvør sær hava ábyrgdina av, at teirra roknskapir eru rættir. Tað fevnir eisini um lönir, og at lönir, sum skulu ávísast um skattaskipanina, verða tað.

Landsgrannskoðanin hevur gjørt stakroyndir í kreditorskipanini í Búskaparskipan Landsins. Stakroyndirnar vístu, at nøkur útgjöld, sum áttu at verið ávíst um A-skattaskipanina, vóru bókað á strk. 1479 “keyp av tænastráveitingum annars”. Vit bóðu nakrar stovnsleiðslur um frágreiðingar og fingið ymisk svar, sum: at “talan var um smáar upphæddir”, at “stovnurin hevði gjørt móttakaran varugan við hansara skyldu mótvægis skattamyndugleikunum” o.a.

Landsgrannskoðanin mælti stovnunum til at broyta mannagongdir, so allar lønir verða ávístar um skattaskipanina.

Landsgrannskoðanin heldur tað vera sera óheppið, um almennir stovnar ikki halda reglurnar í skattalógini.

#### 5.6.4 Útgjaldsskipanin

Tá ið lønirnar eru liðugt viðgjørðar í Felags Lønarskipanini, verða tær fluttar til útgjaldsskipanina hjá Føroya Gjaldstovu.

Útgjaldsskipanin fær filur við útroknaðum lønum, sum skulu gjaldast út frá Lønardeplinum og lønarskrivstovum. Føroya Gjaldstova rindar mánaðarlønirnar út seinast í hvørjum mánaði, annars gjalda tey lønir út hvønn dag. Lønirnar verða sendar umvegis Elektron at gjalda út.

Áðrenn lønirnar verða sendar til Elektron, verður eitt útgjaldingareftirlit gjørt. Starvsfólkini á Gjaldstovuni hava nakrar fastar reglur, hvat tey kanna, so sum:

- Lønargjaldingar frá [dato] og 12 mánaðir aftur størri enn [upphædd]
- Lønargjaldingar seinastu [tal] dagarnar størri enn [upphædd]
- Lønargjaldingar hesaferð størri enn [upphædd]

Kreditorbókhaldið kannar annars altíð:

1. Nýggjur móttakari og nýtt kontunummar. (Upphædd > 0)
2. Nýggjur móttakari og gamalt kontunummar (Upphædd > 0)
3. Gamal móttakari og nýtt kontunummar (Upphædd > 0)
4. Gamal móttakari og gamalt kontunummar, men nýggj kombinatióin
5. Kontunummur, sum frá [dato] og 2 mðr. aftur hava fingið fleiri enn [tal] útgjaldingar, og har samtalið er størri enn [upphædd].
6. Kontunummur í gjaldsuppskotinum, sum frá [dato] og 2 mánaðir aftur hava fingið fleiri enn 20 útgjaldingar, og har samtalið er størri enn [upphædd]
7. Virki/persónar, sum hava fingið goldið út til fleiri enn 10 kontunummur seinastu 12 mánaðirnar.

Kanningarnar verða gjørðar manuelt, og eru manglar í onkrum punktum, rætta starvsfólkini í kreditorbókhaldinum teir, ella senda tey lønarávísingina aftur til tann stovnin, sum eigur flytingina.

Tá ið eftirlitið er framt, og lønin er klár at gjalda út, verður ein “simuleringskoyring” gjörd móttvegis Elektron fyri at staðfesta, um feilir eru í. Tað kunnu vera feilir í p-tali og kontunumrum. Rættingar, sum starvsfólkini í kreditorbókhaldinum gera, verða skjalprógvaðar. Er ikki gjørligt at rætta feilin beinanvegin, verður lønin eftirhildin til seinni koyring.

Tá ið rættingarnar eru gjørðar, senda starvsfólkini hjá Gjaldstovuni “lønarkoyringina” avstað umvegis Elektron. Lønin verður goldin á peningastovnskøntu hjá móttakaranum dagin eftir koyringina. Umsitingin av útgjaldsskipanini fær kvittanir fyri koyringarnar og gjøgnumgongur loggin.

Allar lønarútgjaldingar verða goldnar av kontu hjá Føroya Gjaldstovu í Eik Banka umvegis felags V-tal.

Dagin eftir, at lønirnar eru fluttar, kanna starvsfólkini í bókhaldinum hjá Føroya Gjaldstovu, um samlaða upphæddin stemmar við upphæddina, sum er farin av banka-kontuni.

Skipanarligur funktiónsskilnaður er á tann hátt, at eitt fólk hevur ávísingarheimild, meðan eitt annað fólk í kreditorbókhaldinum hevur heimild at broyta.

### 5.6.5 Spurnakanning

Fyri at kanna umsitingina av lønum frá byrjan til enda, valdu vit út 24 tilvildarligar lønarútgjaldingar í november 2009 til gjøllari eftirlit.

Av tí at upplýsingar viðvíkjandi setan av starvsfólki liggja á stovnunum, har fólk eru sett í starv, setti Landsgrannskoðanin seg í samband við stovnarnar fyri at kanna, um upplýsingar, sum skulu vera í starvsfólkamálunum, vóru í málunum, og um manna-gongdir í sambandi við starvssetan verða fylgdar.

Fyrst kannaðu vit setanina av starvsfólkum, t.v.s. um

- lýsingar,
- umsóknir um starv,
- tilboð um setan,
- setanarskriv, og
- lønargjaldsambønir vóru í hvørjum máli.

Lýsingarnar eftir starvsfólki verða ikki goymdar í starvsfólkamálum, men verða yvirhøvur goymdar í "lýsingarmálum". Í teimum flestu starvsfólkamálunum vóru fullfíggaðar umsóknir um starv t.v.s. eisini kravd prógv o.a. Har skjøl ikki vóru tøk, var oftast talan um gomul setanarmál. Tilboð um setan vantaði í nógvum málum, meðan setanarskriv vóru í teimum flestu.

Teir stovnar, ið hava sjálvstøðuga lønarskrivstovu, senda ikki lønargjaldsambøn til Løn-ardepilin, men til sína egnu lønarskrivstovu. Úrslitið av kanningini sæst á fylgiskjali 2.

Landsgrannskoðanin kannaði síðani lønarútgjaldingarnar hjá teimum somu 24 starvs-fólkunum fyri november mánað 2009, um tær samsvaraðu við ásettu lønina eftir galdandi sáttmála, lønarstigi, tímauppgerð o.ø.

Saman við brævinum<sup>6</sup> til stovnarnar sendu vit eitt spurnablað við fyra spurningum, har vit spurdu:

1. hevur stovnurin hóskaði tíðarskráseting,
2. hevur stovnurin yvirlit yvir, hvat arbeiðstíðin verður nýtt til,
3. hevur stovnurin eftirlit við útgoldnum lønum,
4. verða allir lønartímar bókaðir.

---

<sup>6</sup> Fylgiskjal 6

Spurnabløð vórðu send til:

a. Føroya Landsskjalasavn	g. Arbeidseftirlitið
b. Mentamálaráðið	h. Listasavn Føroya
c. Tekniski skúlin í Tórshavn	i. Umhvørvisstovuna
d. Neyð- og Trygdartænastuna	j. Landsjúkrahúsið
e. Heilsufrøðiliga Starvsstovuna	k. Trivnaðartænastuna
f. Føroya Kærustovn	l. Heimataenastuna
m. Fiskiveiðueftirlitið	

Kanningin vísti, at flestu stovnar hava tíðarskráseting (stempling), men teir skráseta stórtsæð ikki, hvat arbeidstíðin verður nýtt til. Stovnsleiðararnir søgdu, at teir kannaðu mánaðarligu lønarlistarnar fyri sjónligar feilir. Kanningin vísti eisini, at lønartímar verða ikki goymdir, men bókaðir til tíðina.

Annars eru viðmerkingarnar til hvønn stovn sær:

#### Føroya Landsskjalasavn:

Føroya Landsskjalasavn hevur skrásetingarskipan, sum skrásetur, nær starvsfólk koma og fara. Eisini kunnu tey skráseta arbeidstíð á arbeidssuppgávu.

#### Mentamálaráðið:

Mentamálaráðið skrásetur arbeidstíðina í TotalView. Tey søgdu seg eisini skráseta, hvat arbeidstíðin verður nýtt til.

#### Tekniski skúlin í Tórshavn

Leiðslan greiddi frá, at læraralønirnar eru 88% av samlaðu lønunum hjá skúlanum, og at allir tímarnir hjá hvørjum lærara verða skrásettir. Onnur starvsfólk skráseta ikki arbeidstíðina, ella hvat arbeidstíðin verður brúkt til.

#### Neyð- og Trygdartænastan

Stovnurin hevur tíðarskráseting, t.v.s. at vaktarskema verður gjørt fyri eitt álmanakka-ár í senn.

#### Heilsufrøðiliga Starvsstovan

Arbeidstíðin verður skrásett í TotalView. Stovnurin skrásetur ikki hvat arbeidstíðin verður nýtt til.

#### Føroya Kærustovnur

Arbeidstíðin verður skrásett manuelt í excel ark, sum verður latið leiðaranum, tá ið mánaðurin er úti. Tey skráseta ikki hvat arbeidstíðin verður nýtt til.

#### Listasavn Føroya

Arbeidstíðin verður ikki skrásett. Trý fólk eru í føstum starvi.

#### Arbeidseftirlitið

Arbeidstíðin verður skrásett í TotalView. Stovnurin skrásetur ikki, hvat arbeidstíðin verður nýtt til.



[Umhvøvisstovan](#)

Arbeiðstíðin verður skrásett í TotalView. Stovnurin skrásetur ikki, hvat arbeiðstíðin verður nýtt til.

[Landssjúkrahúsið](#)

Á Landssjúkrahúsinum brúka tey skipanina VaktPlan at skráseta arbeiðstíð/lønir. Stovnurin hevur ikki yvirlit yvir, hvat arbeiðstíðin verður nýtt til.

[Trivnaðartænastan](#)

Trivnaðartænastan brúkar skipanina VaktPlan til at skráseta arbeiðstíð/lønir. Stovnurin hevur ikki yvirlit yvir, hvat arbeiðstíðin verður nýtt til.

[Heimatænastan](#)

Heimatænastan brúkar skipanina VaktPlan til at skráseta arbeiðstíð/lønir. Stovnurin hevur ikki yvirlit yvir, hvat arbeiðstíðin verður nýtt til

[Fiskiveiðieftirlitið](#)

Arbeiðstíðin verður skrásett í TotalView. Stovnurin skrásetur ikki, hvat arbeiðstíðin verður nýtt til.



## 6 Grannskoðan av Nærverkinum

Sum partur av lønargrannskoðanini valdi Landsgrannskoðanin at grannskoða lønarumsitingina hjá Nærverkinum.

Av samlaðu lønarútreiðslunum hjá landinum í 2009 á 2,1 mia.kr. hevur Nærverkið goldið 440 mió.kr.

Lønarumsitingin hjá Nærverkinum hevur formliga avtalu við Lønardepilin hjá Føroya Gjaldstovu um heimild at skráseta í Almennu Lønarskipanini. Tey kunnu gera allar skrásetingar, uttan tá ið tað snýr seg um at skráseta og broyta grundupplýsingar.

Nærverkið hevur býtt sítt virkseimi upp eftir tænastrum, har ein er Heimatænastan, ið veitir fólki í eignum heimi og á eldrasambýlum hjálp.

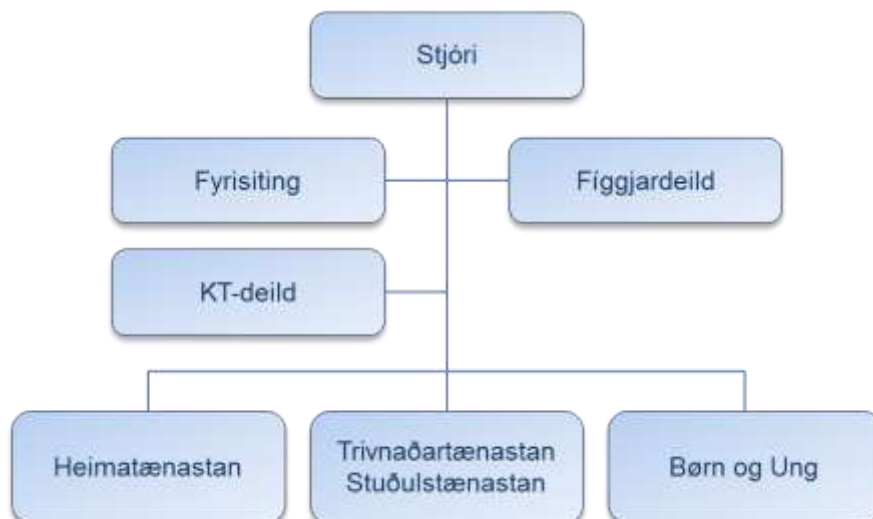
Til at kanna skrásetingarnar frá byrjan til enda valdu vit Heimatænastuna hjá Nærverkinum. Vit grannskoðaðu Øki 3, sum er Heimatænastan í Eysturoynni, undantikið Sunda- og Eiðis kommunur.

### 6.1 Bygnaðurin í Nærverkinum

Sambært viðmerkingunum til Løgtingsfíggarlógina er Nærverkið:

- Meginskrivstovan hjá Nærverkinum,
- Heimatænastan,
- Trivnaðartænastan/Stuðulstænastan, og
- Børn og Ung.

Bygnaðurin hjá Nærverkinum er sum víst niðanfyri:



Mynd 6: Bygnaðurin á Nærverkinum

### 6.1.1 Tænastur hjá Nærverkinum

Niðanfyri verður í stuttum greitt frá teimum tænastrum, ið Nærverkið veitir:

#### Heimatænastan

Endamálið hjá Heimatænastuni er við miðvísari heimatænastu, umsorgan, heilsu- og sjúkrarøkt, at miða ímóti at stuðla brúkarum til sjálvbjargni, og at gera tað møguligt hjá teimum at búgva sum longst heima undir best møguligum umstøðum, er tað heilsuliga og samfelagsliga ráðiligt.

#### Trivnaðartænastan

Trivnaðartænastan, Serforsorgin, fevnir um dagstovnar, sambýlir, bústovnar, umlætt- ingarstovnar, verk- og virknishús. Nakrir stovnar eru landsstovnar, sum verða ríknir beinleiðis undir Nærverkinum, aðrir eru skipaðir sum sjálvsagnarstovnar.

#### Stuðulstænastan

Stuðulstænastan veitir tænastru til persónar millum 18 og 67 ár, sum búgva heima, og sum hava tørv á stuðli í gerandisdegnum.

#### Børn og Ung

Veitir tænastru til heimabúgvandi børn og ung, ið av sjúku ella menningartarni hava tørv á stuðli í gerandisdegnum. Eisini veita tey bú- og viðgerðartilboð til børn og ung og familjuviðgerðarstovn til familjur, ið hava serligan tørv.

## 6.2 Lønarsiting í Nærverkinum

Lønarsitingin hjá Nærverkinum er partur av fíggjardeildini hjá Nærverkinum. Á fíggjardeildini starvast fyra fólk burturav, sum umsita lönir fyri alt Nærverkið.

Síðani apríl 2009 hevur Nærverkið galdið löninar um lönarskipanina hjá Føroya Gjaldstovu. Frammanundan høvdu tey egna lönarskipan. Flestu sjálvsagnarstovnar undir Nærverkinum avgreiða sjálvir sínar lönir.

Stjórin í Nærverkinum setur fólk í starv. Hann hevur útdelegerað setanarmyndugleikan til "tænasturnar". Starvsfólkin verða sett eftir sáttmálum, sum Fíggjarmálaráðið hevur við viðkomandi fakfelag.

Í mars 2011 hevur stjórin í Nærverkinum formliga staðfest setanarmyndugleikan í Nærverkinum.

### 6.2.1 Mannagongdir

Fyri at kunna seg um mannagongdirnar hevur Landsgrannskoðanin samskipt við leiðsluna í meginfyrisingini og lönarsitingina í Nærverkinum. Eisini hava vit samskipt við leiðsluna í Heimatænastuni, Øki 3.

Í lönarsitingini hjá Nærverkinum eru uppgávarnar býttar millum starvsfólkin, soleiðis at ein hevur ábyrgd av Trivnaðartænastuni og Stuðulstænastuni, ein av Heimatænastuni og ein av Stuðulsfólkaskipanini fyri børn. Fjórdá starvsfólkið arbeiðir mest við Vaktplanskipanini, men arbeiðir eisini fyri allar tænastrurnar.

Starvsfólkini á Lønarskrivstovuni hava ikki rætt til at leggja lønarsáttmálar o.a. inn í KT-skipanina. Tað arbeiðið verður gjørt á Lønardeplinum á Føroya Gjaldstovu. Tá ið ein nýggjur stovnur skal verða settur á stovn undir Nærverkinum, sendir lønarumsitingin áheitan til ein KT- samskipara í Almannamálaráðnum, sum tekur sær av tí.

Í februar 2010 hevur leiðslan í Nærverkinum greitt frá, at peningajáttanin til Heima-tænastuna verður býtt út á økini, og at økini sjálvi stýra tímunum eftir einum ávísium taksti. Starvsfólk verða sett eftir, hvussu nógvir tímar eru tøkir. Leiðarin fyri eldraðið setur fólk í fast starv eftir tilmæli frá økisleiðaranum, og økisleiðarin setur tímalønt fólk í starv.

### 6.2.2 Innaneftirlit

Nærverkið hevur ikki góðkenda roknskaparreglugerð, men leiðslan hevur gjørt uppskot til reglugerð, sum liggur í Almannamálaráðnum til góðkenningar. Almannamálaráðið hevur ikki viðgjørt reglugerðina, men í september 2010 hevur ráðið biðið Nærverkið kannað, um uppskotið skal endurskoðast.

Øll starvsfólk á lønardeildini hjá stovninum kanna útskriftir viðvíkjandi lønum og lesa tær ígjøgnum seinast í mánaðinum, hetta fyri at møguligir feilir kunnu verða funnar og rættaðir, áðrenn lønirnar verða goldnar út.

Til at leggja arbeiðið til rættis nýtir Nærverkið eina KT-skipan, ið verður nevnd VaktPlan, og allir stovnar undir Nærverkinum brúka skipanina. VaktPlan skipanin hevur innbygdar kotur fyri alskyns arbeiði, so sum vanligu tíð, yvirtíð, viðbøtur, vaktargjald, skeivar halgidagar o.a.

Á sjálvari Meginskrivstovuni nýta starvsfólkini skipanina Total View til at skráseta arbeiðstíð, t.v.s. nær fólk koma og fara, fráveru vegna feriu, sjúku o.a. Tey skráseta ikki, hvat arbeiðstíðin verður nýtt til.

## 6.3 Útinnan av grannskoðanini á Nærverkinum

Uppgávnar á lønardeildini hjá Nærverkinum eru at “koyra” lønirnar hjá Nærverkinum, at avgreiða setanarbrøv og uppsagnarbrøv, at stovna starvsfólk í Felags Lønarskipanini og í Vaktplanskipanini, og mánaðarliga at koyra lønirnar til útgjaldingar. Deildin leiðbeinir og ráðgevur eisini stovnsleiðaranum í lønar- og starvsfólka-málum, sáttmálaspurningum og í at brúka Vaktplanskipanini.

### 6.3.1 Eftirlit leiðslunnar á Nærverkinum

Í september 2010 hevur Nærverkið víst á, at tey hava skrivligar mannagongdir, og at tey í prosjektinum “smart løn”<sup>7</sup> hava lagt allar lønarviðgerðir í fastar rammur.

Nærverkið hevur nakrar mannagongdir, sum eru álagdar starvsfólkunum at fylgja, men Landsgrannskoðanin heldur ikki, at Nærverkið hevur allýst, hvørjar mannagongdir skulu verða fylgdar, og hvørji skjøl og hvørjar upplýsingar skulu vera til taks, til tess at ein útgjalding kann verða avgreidd á fullgóðan hátt (Rundskriv frá Fíggar-málaráðnum 1. februar 2001 pkt. 3). Tað eru ongar skrivligar mannagongdir fyri, hvør kann gera hvat. Øll starvsfólkini á lønardeildini hjá Nærverkinum kunnu bæði skráseta og broyta í skipanini.

<sup>7</sup> Fylgiskjal 7

Landsgrannskoðanin heldur tað kann vera eitt vandamál fyri lønarumsitingina í Nærverkinum, at ikki skipanarligur funktiónsskilnaður er. Tí mælir Landsgrannskoðanin til, at leiðslan ásetir mannagongdir, sum á annan hátt tryggja rættar lønarútgjaldingar, t.d. kann leiðslan orða reglur og mannagongdir um, hvussu lønarumsitingin skal vera skipað.

Í november 2010 hevur Almannamálaráðið boðað frá, at Nærverkið hevur ætlanir um at taka málið upp við Føroya Gjaldstovu. Tey mugu kann fyrimunir og vansar við verandi skipan í mun til at broyta skipanina, og hvussu nógva arbeiðsorku tað krevur.

### 6.3.2 Lønarkoyringar

Fyri at kunna seg um mannagongdir var Landsgrannskoðanin til staðar, meðan lønardeildin hjá Nærverkinum koyrdi lønir hjá Heimatænastuni fyri februar 2010. Talan var um fastar lønir fyri februar og tímalønir fyri januar.

Lønardeildin hjá Nærverkinum koyrir testkoyring frá vaktplanskipanini 7. í hvørjum mánaði, og sendir listan til Heimatænastuna, sum so kann gera móguligar rættingar, áðrenn endaliga flytingin frá Vaktplanskipanini til Lønarskipanina, sum byrjar 15. í mánaðinum, verður gjørd.

Upplýsingarnar frá Vaktplanskipanini um tímaløn og gjøld fyri ólagaliga arbeiðstíð hjá fastlønnum, umframt meirarbeiði og avspákingartímar eldri enn 3 mánaðir, verða fluttar til Lønarskipanina, og síðani rindar Føroya Gjaldstova lønirnar út.

### Skjalprógv

Landsgrannskoðanin fekk avrit av nøkrum skjølum, sum Nærverkið brúkar í sambandi við umsiting av lønum. Tey skjølini eru:

#### Smart løn:

Skema, sum lýsir mannagongdir í sambandi við lønarviðgerðina í Nærverkinum.

#### Skrásetingarskjal:

Tá ið nýggjur lønmóttakari skal verða skrásettur í Nærverkinum, krevur Nærverkið, at viðkomandi stovnur fyllir út eitt skrásetingarskjal, nevnt SS13<sup>8</sup>, undirskrivað av stovnsleiðsluni. Umsókn, prógv o.a. frá starvsfólkinum, skal liggja við skrásetingarskjalinum.

Saman við skrásetingarskjalinum er eitt skriv, sum lýsir endamálið við skrásetingarskjalinum<sup>9</sup>, hvør hevur ábyrgd av starvssetanini, og hvat innihaldið í skjalinum skal vera.

#### Lønarviðgerð í Nærverkinum

Nærverkið brúkar eitt skema, sum lýsir ábyrgdir og funktiónir viðvíkjandi “grunduppplýsingum og setanarsáttmála”<sup>10</sup>, og eitt skema, sum lýsir ábyrgdir og funktiónir viðvíkjandi “viðgerð av lønum”.

---

<sup>8</sup> Fylgiskjal 8

<sup>9</sup> Fylgiskjal 9

<sup>10</sup> Fylgiskjal 10

Nærverkið hevur eisini ein lønarkalendar<sup>11</sup> fyri alt árið, har tað er ásett, nær uppgávurnar hjá lønardeildini skulu verða gjørdar. Tey nýta eitt skema<sup>12</sup> frá KT-deildini hjá Almanamálaráðnum at krossa av, um uppgávurnar eru gjørdar.

### 6.3.3 Endurgjald fyri koyring við eignum bili

Lønardeildin hjá Nærverkinum hevur greitt frá, at tey gera mun á bókingum av endurgjaldi fyri koyring fyri arbeiðsgevara. Koyring til t.d. fundir ella skeið verður bókað á “standardroknskaparkontu” 1410, art 5125 “koyripeningur”. Koyring hjá heimahjálparum millum heimini verður bókað á “standardroknskaparkontu” 1930 “útreiðslugreiddar veitingar”.

Starvsfólk hjá Heimatænastuni tøppa upplýsingar um koyrdar kilometrar um mánaðin inn í Vaktplanskipanina. Upplýsingarnar verða fluttar í Lønarskipanina, og eru síðani við í lønarkoyringini, sum verður gjørd seinast í mánaðinum.

### 6.3.4 Stakroyndir av lønum hjá Nærverkinum

#### Grundupplýsingar

Sum partur av grannskoðanini av almennum lønum, hava vit gjørt stakroyndir tvørtur um stovnsmark av nøkrum lønarmálum. Av teimum tilvildarliga valdu málunum vóru fyra viðvíkjandi starvsfólkum, sum hava fingið løn frá stovnum undir Nærverkinum.

Landsgrannskoðanin kannaði, um hesi skjøl vóru í málunum:

1. lýsingin eftir starvsfólki,
2. fullfíggað umsókn við skjølum,
3. tilsøgn um setanina,
4. setanarskriv (undirskrivað avtala), og
5. lønargjaldsumbøn

Niðurstøðan var:

Nærverkið										
Navn	Spr. 1		Spr. 2		Spr. 3		Spr. 4		Spr. 5	
	Ja	Nei	Ja	Nei	Ja	Nei	Ja	Nei	Ja	Nei
A	X		X		X		X		X	
B		X	X			X	X		X	
C		X	X		X		X		X	
D	X		X		X		X		X	

Fullfíggað umsókn og setanarskriv vóru í øllum málunum. Í tveimum førum var ongin lýsing í málunum, og í einum føri var ongin tilsøgn um setan.

Av tí at Nærverkið hevur egna lønarskrivstovu, verður lønargjaldsumbønin ikki send Føroya Gjaldstovu. Í staðin brúka tey teirra egna skrásetingarskjal, SS13.

Umframt spurningarnar nevndar frammanfyri sendi Landsgrannskoðanin Nærverkinum serstakt spurnablað. Í svarinum kunnaði Nærverkið um, at hókandi

<sup>11</sup> Fylgiskjal 11

<sup>12</sup> Fylgiskjal 12

tíðarskráseting fer fram umvegis TotalView og Vaktplanskipanina. Hinvegin hevur Nærverkið ikki yvirlit yvir, hvat arbeiðstíðin verður nýtt til. Greitt varð frá, at stovnurin hevur eftirlit við útgoldnum lønum, og at allir lønartímar verða bókaðir (vegna vantandi játtan e.a. verða tímar ikki goymdir).

### Útgjaldingar november 2009

Við stóði í útgjaldingum av nøkrum lønum hjá Nærverkinum fyri november 2009 kannaðu vit, um lønirnar vóru rættar.

Landsgrannskoðanin setti nakrar spurningar um sáttmálaviðurskipti:

#### Setanarviðurskipti

Landsgrannskoðanin spurdi, um starvssetanin hjá Nærverkinum er galdandi fyri hvønn stovn sær. Spurningurin er avgerandi fyri m.a., hvussu lønin skal vera, tá ið fastlønnt starvsfólk arbeiða fulla tíð og harafturat arbeiða sum tímalønnt á sama stovni ella øðrum stovnum hjá Trivnaðartænastuni. Spurningurin kann eisini hava týðning fyri, um tey umframt tímalønina hava rætt til gjöld fyri m.a. serstaka fríviku og serstakar frí- og halgidagar.

Dømi eru um, at starvsfólk arbeiða fulla tíð í føstum starvi í Nærverkinum og harafturat fáa vanliga tímaløn fyri tað, tey arbeiða aftrat fullari arbeiðstíð.

Í apríl 2011 hevur Almannamálaráðið greitt frá, at starvssetanin kann verða býtt sundur í tvey, t.e.

- Setanarøki,
- Arbeiðs-og tænaustustað.

Almannamálaráðið sigur eisini í skrivinum, at tá ið talan er um stovnar í Nærverkinum, er setanarøkið Nærverkið, undantiknir eru sjálvsoðnarstovnar. Tá ið ræður um arbeiðsuppgávur og lønargjalding, er setanarmyndugleikin viðkomandi stovnur.

Í apríl 2011 hevur Almannamálaráðið eisini sent Landsgrannskoðanini avrit av skrivi 15. mars 2011, sum viðvíkur setanarmyndugleikanum hjá Nærverkinum. Í skrivinum ásetur stjórin í Nærverkinum m.a., at hon setur leiðsluna, tað eru tænaustuleiðarar umframt tænaustumannasettar leiðarar, sambært K.nr. 71/2008 um setan og uppsøgn av tænaustummonnum í Nærverkinum.

Landsgrannskoðanin heldur, at starvsfólk, sum eru sett í Trivnaðartænastuni (Serstovnadeildini og stovnum undir henni) ella øðrum þørtum av Nærverkinum, hava ein og sama arbeiðsgevara.

#### Yvirtíð

Sambært § 12, stk. 2, í avtaluni millum Føroya Pedagogfelag og Fíggjarmálaráðið 17. desember 2007, verður tænaust út yvir tilrættaløgdu dagligu arbeiðstíðina hjá fulltíðarsettum roknað sum yvirtíð.

Landsgrannskoðanin spurdi, um starvsfólk kunnu arbeiða fyri vanliga tímaløn á sama arbeiðsplássi, har tey frammanundan eru í føstum starvi fulla tíð.

Nærverkið hevur greitt frá, at starvsfólkini sjálvi avtala við leiðaran um at arbeiða á sínum frídøgum uttan úrtíðargjald.

Í november 2010 hevur Almannamálaráðið kunnað um, at ráðið heldur talan vera um tulkning av sáttmálaviðurskiftum og fer at kanna málið gjøllari og møguliga taka tað upp við Lønardeildina í Fíggjarmálaráðnum.

Í februar 2011 hevur Lønardeildin í Fíggjarmálaráðnum greitt frá, at nevnda mannagongd hevur verið siðvenja hjá Nærverkinum í fleiri ár. Lønardeildin heldur tað ikki vera heilt í tráð við ásetingarnar í sáttmálanum, men tað er til fyrimumar fyri bæði arbeiðsgevara og lønmóttakara.

Landsgrannskoðanin ivast í, um mannagongdin er í tráð við § 12, stk. 2, í avtaluni millum Føroya Pedagogfelag og Fíggjarmálaráðið 17. desember 2007, tá ið starvsfólk sum eru í fulltíðarstarvi taka leysar ella fastar vaktir hjá sama setanarmyndugleika og/ella sama arbeiðsplássi, uttan at fáa yvirtíð goldna.

#### Løn/samsýning fyri serstakar frí- og halgidagar

Landsgrannskoðanin spurdi, um tað var rætt at rinda 4% av tímalønini fyri frí- og halgidagar, tá ið starvsfólk frammanundan finga fasta løn fyri fulla arbeiðstíð.

Nærverkið sendi spurningin víðari til Almannamálaráðið, sum greiddi frá, at tey fóru at kanna málið gjøllari og møguliga taka tað upp við Lønardeildina í Fíggjarmálaráðnum.

Lønardeildin hevur svarað, at ásetingin um tey 4 prosentini til tímalønt hevur verið leingi í sáttmálanum, og hevur til endamáls at gera virðið av arbeiðstímanum hjá tímaløntum og fastløntum meira eins.

Lønardeildin hjá Fíggjarmálaráðnum heldur, at kunnu fastlønt arbeiða sum tímalønt, eiga tey eisini at verða viðgjørð sum tímalønt í sambandi við tey 4 prosentini.

Landsgrannskoðanin er samd við Lønardeildini í, at virðið á arbeiðstímum hjá tíma- og fastløntum skal verða eins. Vit ivast tó í, um tað er rætt at rinda 4% fyri frí- og halgidagar til starvsfólk, sum frammanundan fáa løn fyri teir dagarnar frá sama arbeiðsgevara.

#### Serstøk frívika

Starvsfólk hjá Nærverkinum, sum eru í fulltíðarstarvi, og sum harafturat arbeiða fyri vanliga tímaløn hjá Nærverkinum, fáa eisini gjald fyri serstøku frívikuna svarandi til 0,0192 tíma fyri hvønn arbeiðstíma.

Sambært vegleiðingini hjá Fíggjarmálaráðnum nr. 1/2004 er avtalan um serstaka frívikuna galdandi fyri tímalønt starvsfólk, sum eru í starvi í meira enn trýggjar mánaðir í samhangandi setan.

Landsgrannskoðanin heldur tað vera ivasamt, um starvsfólk hava rætt til gjald fyri serstøku frívikuna sum tímalønt, tá ið tey framman undan eru í føstum fulltíðarstarvi.

#### Tímaløn hjá pedagogum fyri arbeiði kl. 17-06

Í § 30, stk. 2, í pedagogsáttmálanum stendur, at í tíðarbílinum kl. 06-17 er tímalønin 1/2080 av árlønini á viðkomandi stigi, og í tíðarbílinum kl. 17-06 er tímalønin 1/1924. Í døminum, sum Landsgrannskoðanin hevur tikið fram, gevur tað ávikavist 153,83 kr./t. og 166,30 kr./t.



Nærværkið rindaði 153,83 kr./t. fyri alt samdøgrið, men við einum serligum útrokningarhátti kompenseraðu tey fyri munin, soleiðis at stórtsæð eingin munur var í endaligu útrokningini.

Frá 1. oktober 2010 eru tímalønirnar broyttar til ávikavist 1/2080 og 1/1924.

## 6.4 Heimatænastan, Øki 3

Samlaða játtanin til økið var í 2009 slakar 30 mió.kr., harav slakar 28 mió.kr. fóru til lønir. Í økinum eru 50 fulltíðarstørv.

Heimatænastan letur heimasjúkrarøktarfrøðitænastur og heimahjálp til fólk í eignum heimi og á eldrasambýlum. Í skipanini starvast sjúkrarøktarfrøðingar, heima-/heilsuhjálparar, heilsurøktarar, fysioterapeutar og ergoterapeutar. Heimatænastan er býtt í 6 landafrøðilig økir við hvør sínari økisleiðslu.

Vit valdu at grannskoða Øki 3, Eysturoy, sum aftur er býtt í trý “økir”:

- Øki F: Fuglafjørður, Leirvík, Gøta og Oyndarfjørður,
- Øki R: Runavíkar- og Nes kommuna,
- Øki S: Sjóvar kommuna, Skáli og Elduvík.

Eldrasambýlini eru: Gøtubrá í Norðragøtu, Eldrasambýlið á Skála, Vesturskyn á Toftum, Vesturstova í Fuglafirði og Giljagarður í Leirvík.

Kommunurnar, sum eiga eldrasambýlini, endurrinda Heimatænastuni fyri lønir til nátturvaktir eftir uppgerð frá fíggjardeildini í Nærværkinum.

Eitt røktar- og ellisheim er í økinum. Tað er ikki partur av Heimatænastuni, men er ein sjálvsogvarstovnur.

### 6.4.1 Reglur og mannagongdir

#### Lógir, kunngerðir o.a.

Heimahjálp verður veitt við heimild í § 32 A í Lbkg. nr. 100/1988 um almenna forsong í Føroyum v.s.b. Neyvari reglur eru í K. nr. 101/2000 “um heimahjálp”.

Heimahjálp kann verða veitt:

1. í stutt tíðarbil, tá ið húsmóðirini ella húsfaðirinum berst frá fyrri sjúku, barnsurði ella eftirbata,
2. í óavmarkaða tíð til avlomis- og fólkapensjónistar, ið tørva hjálp heima, og
3. av og á fyrri at lætta um hjá fólki, ið heima taka sær av brekaðum barni ella vaksnum.

Heimahjálp eftir 1 og 3 er ókeypis fyri móttakaran, meðan móttakarar av heimahjálp eftir 2 gjalda fyri tænastruna í mun til inntøku, sum pensjónistur og hjúnarfelagi hava afturat pensjónini.

Til 2009 var egingjaldið fyri varandi heimahjálp dagført á hvørjum ári sambært kunngerð um áseting og javning av almannaveitingum.

Í 2010 er egingjaldið ásett við K. nr. 4/2010 “Um gjald fyri heimahjálp”



Reglur um eldrasambýlir eru í K. nr. 67/2006 “um eldrasambýli”, sum broytt við K. nr. 71/2006.

Lógargrundarlagið undir arbeiðinum hjá heimasjúkrarøktarfrøðingunum er LI. nr. 88/1997 “um heimasjúkrarøktarfrøðitænastuna”.

### **Mannagongdir**

Tá ið Heimatænastan fær fráboðan um, at einum fólki tørvar hjálp frá Heimatænastuni, fer varaleiðarin á heimavitjan fyri at meta um tørvin.

Heimatænastan hevur eitt skema, sum hevur í sær eina røð av tænastrum, sum tey kunnu lata borgarunum. Hvør tænastr hevur fingið ásett tal á minuttum. Tá ið varðaleiðarin so fyllir skemaðið út í KT-skipanini ber til at síggja, hvussu nógv tíð borgarin hevur tørv á at fáa hjálp.

Skemaið er eisini býtt í fyra teigar, har varaleiðarin í einum skala frá 1-4 skal meta um, hvussu átrokandi hjálpin er. Teigur 1 merkir, “kann bíða”, meðan teigur 4 merkir, at fólkið skal hava hjálpina beinanvegin. Út frá tøkum tímum verður heimatænasta veitt umsøkjaranum eftir tørv.

Heimatænastan leggur arbeiðstíðina til rættis í Vaktplanskipanini fyri 10 vikur ísenn. Eitt skema verður síðani skrivað fyri komandi mánaðin. Um so er, at arbeiðstíðir verða broyttar, gera starvsfólkini sjálvi rættingar í skemanum.

Tá ið mánaðurin er liðin, skrivar bólkaleiðarin undir skemaið. Broytingarnar, sum eru gjørdar í skemanum, verða fýrdar á eitt skjal, sum varðaleiðarin og skrivstovufólkið kanna eftir. Síðani skrásetur skrivstovufólkið broytingarnar í talgildu Vaktplanskipanini.

Nærverkið hevur ikki skrivligar manngongdir, sum tryggja munagott eftirlit við tíðarskrásetingini, men grundað á tær upplýsingar, Landsgrannskoðanin hevur fingið, tey skjøl, vit hava sæð, og eygleiðingar av skrásetingum, vit hava gjørt á staðnum, hava vit onga orsök at halda, at feilir eru í lønarútgjaldingunum.

Landsgrannskoðanin mælti Nærverkinum til at gera skrivligar manngongdir fyri tíðarskrásetingina.

Í november 2010 hevur Almannamálaráðið greitt frá, at ráðið fer at taka málið upp við Nærverkið.

### **6.4.2 Eftirlit leiðslunnar**

Økisleiðarin vátar mánaðarroknaskapin hjá økinum, og tað hevur eisini við sær, at hann vátar útgoldnar lønir. Økisleiðarin gjøgnumgongur lønarlistan og kannar, um sjónligir feilir eru, so sum at ongin óviðkomandi er á listanum.

Leiðslan hevur greitt frá, at tey gera nógv fyri at kanna, um lønirnar eru rættar, áðrenn tær verða goldnar út. Tá ið tey rætta í Vaktplanskipanini, eru tey sum nevnt í pkt. 6.4.1 altíð tvey fólk.

Til at skjalprógva, at tey hava kannað og góðkent rættingar í Vaktplanskipanini, eftir at testkoyringin er gjörd á Lønarskrivstovuni, brúka tey eitt skjal nevnt “PDC lønartjekk”<sup>13</sup>.

### 6.4.3 Visitatiósskipanin

Heimatænastan brúkar eina talgilda visitatiósskipan (sí pkt. 6.4.1) til at gera av, hvørjir umsøkjara skulu fáa hjálp frá Heimatænastuni, og hvussu nógv tíð tey skulu hava. Skipanin virkar væl, men hefur fleiri manglar. Nærverkið er í ferð við at dagføra skipanina.

Sambært útskrift úr Visitatiósskipanini veitir Øki 3, Eysturoy, heimarøkt í 543 tímar um vikuna til 73 borgara.

Normeringarnar á eldrasambýlunum síggjast ikki í skipanini. Tað hefur við sær, at leiðslan má fylgja við teimum manuelt.

### 6.4.4 Arbeiðstíð

Flestu starvsfólk hjá Heimatænastuni í Øki 3 arbeiða niðursetta tíð. Sambært leiðsluni er tað eftir ynski frá starvsfólkunum sjálvum. Tað sampakkar eisini væl við uppgávarnar hjá økinum, tí tey flestu, sum fáa tænastr frá Heimarøktini, fáa tær fyrrapart á degi. Í nógvum førum er talan um tungt arbeiði, og tí hava starvsfólkini nógv meira sjúkrafráveru, tá ið tey arbeiða fulla tíð.

#### Arbeiði null dagar

Leiðarin greiddi frá, at arbeiðsfólk, sum ikki arbeiða fulla tíð, fegin vilja verða boðsend til arbeiðis ein “nulldag” uttan at fáa eykagjald (t.v.s. at tey arbeiða fyri vanligu tímaløn), um so er at Heimatænastuni tørvar arbeiðsfólk. Leiðarin hefur tí valt at tilkalla heimahjálparar heldur enn at biðja ein tímaløntan avloysara (sum kanska ikki hefur royndir í arbeiðinum). Leiðslan legði dent á, at ongin fær tað álagt.

Í juli 2010 hefur Nærverkið kunnað um, at leiðarin fyri eldraekið hefur sent boð út til økisleiðararnar um at halda seg til sáttmálarnar.

#### Eftirlit við arbeiðstíð

Vit hava spurt leiðsluna á Heimatænastuni, Øki 3, hvussu leiðslan tryggjar sær, at arbeiði er teir tímar, sum eru ásettir í Vaktplanskipanini, og hvussu hon tryggjar sær, at borgara, sum hava fingið tillutað tænastr frá Heimatænastuni, fáa tænastr.

Heimatænastan hefur víst á, at tey hava eitt vaktarskema at halda skil á arbeiðstímunum. Á skemanum standa nøvnini á brúkarunum, og hvørji starvsfólk eru til arbeiðis hvørjar dagar. Skulu tvey starvsfólk til at hjálpa einum persóni, so stendur navnið á starvsfólkunum nevnt tvær ferðir.

Í Visitatiósskipanini er ásett “andlit til andlits tíð”. Tað merkir, at hædd er ikki tikin fyri, at “tænastrnar” kunnu taka longri ella styttri tíð, enn skipanin hefur roknað tær til. Heldur ikki tekur Visitatiósskipanin hædd fyri ferðing til og frá bústaðnum hjá brúkarunum. Tað ber tí ikki til at bera saman tíðarnýtsluna í Visitatiósskipanini við Vaktplanskipanina.

---

<sup>13</sup> Fylgiskjal 13

Eitt dømi frá viku 33/2009 vísir, at 234 tímar eru visiteraðir til tænastr í øki R (Runavík). Útskrift úr Visitationsskipanini hjá økinum vísir, at 240 tímar vórðu brúktir í øki R. Sambært Vaktplanskipanini er goldið fyri 254 tímar. Hetta dømi vísir 20 tímar á muni millum visiteraðar tímar, og tímar, sum goldið er fyri.

Landsgrannskoðanin hevur spurt Almennamálaráðið, um tey halda skipanina vera nøktandi og um hon tryggjar, at arbeið veruliga er teir tímar, sum goldið er fyri.

Almennamálaráðið hevur svarað, at tey hava onga grund til at halda, at arbeið ikki er tímarnar, sum goldið er fyri. Tó hevði verið ynskiligt at arbeið fram ímóti at fáa allar skipanir at virka saman, soleiðis at til ber at stemma nýtsluna av.

#### 6.4.5 Starvssetan

Starvsfólkini í Øki 3, Runavík, eru sjúkrarøktarfrøðingar, sjúkrahjálparar, heilsuhjálparar og ófaklærdir heimahjálparar.

Heima- og heilsuhjálpararnir verða settir í starv eftir sáttmálanum millum Heilsuhjálparafelagið og Fíggjarmálaráðið. Heilsurøktararnir verða settir í starv eftir sáttmálanum millum Almenna- og heilsurøktarafelagið og Fíggjarmálaráðið.

Sambært § 1 í báðum sáttmálum fevna sáttmálarnir um heima-/heilsuhjálparar og heilsurøktarar, sum arbeiða á stovnum, har Fíggjarmálaráðið hevur málsræði at áseta lönir og setanartreytir.

Sambært § 3, stk. 1, í sáttmálunum skulu mánaðarlønt starvsfólk hava setanarbræv, sum skal hava ávíst innihald. Eisini verður ásett, at störv skulu verða lýst leys í føroyskum bløðum.

##### Lýsa störv leys

Í Heimatænastuni, Øki 3, verða störv sjáldan lýst leys. Tá ið heimahjálparar verða settir í fast starv, hava teir sum oftast verið í tímaløntum starvi frammanundan. Starvssetan av tímaløntum kemur sum oftast í lag við, at onkur biður um arbeiði, ella at ein, sum er í starvi, kennir onkran, sum hann heldur er egnaður til arbeiðið o.s.fr.

Landsgrannskoðanin hevur víst á, at “Almenni starvsfólkapolitikkurin” sigur, at øll störv eiga at verða lýst leys alment, og í lýsingini skal verða greitt frá, hvussu starvið er skipað fyrisitingarliga, hvat tað fevnir um, og hvat krevst av umsøkjjarum o.s.fr. Parturin um setanarpolitikk í “Almenna starvsfólkapolitikkinum” ger ikki mun á tímaløntum og fastløntum.

##### Setanarskriv

Ll. nr. 20/2008 “um skyldu arbeiðsgevarans at fráboða løntakarum treytirnar fyri setanarviðurskiftum” er galdandi fyri allar løntakarar, hvørs setanir hava gildi í meira enn ein mánað, og sum í miðal arbeiða meira enn 8 tímar um vikuna.

Tá ið setanarmyndugleikin hevur gjørt av, hvønn ætlanin er at seta í starv, skal hann ella hon fáa játtandi svar sum tilboð at taka stöðu til, áðrenn endaligt setanarbræv verður skrivað. Setanarbrævið skal verða latið, áðrenn viðkomandi byrjar í starvinum – sí almenna setanarpolitikk.

Landsgrannskoðanin spurdi, hvat leiðslan ætlaði at gera við spurningarnar at lýsa størv leys og at lata tímaløntum setanarskriv.

Í juli 2010 greiddi Nærverkið frá, at tímaløntir heilsuhjálparar/heimahjálpir hava ikki krav á setanarbrævi sambært sáttmála. Nærverkið fylgir sum meginreglu almenna setanarpolitikkinum, tá ið tað snýr seg um føst størv, men Nærverkið er samt við Landsgrannskoðanini, at øki 3 ikki altíð umsitur setanarpolitikkinum rætt og vil taka málið upp til viðgerðar.

Í januar 2011 hevur Landsgrannskoðanin spurt Lønardeildina í Fíggjarmálaráðnum um tað er í samsvari við almenna setanarpolitikkinn, at tímalønt starvsfólk ikki fáa setanarbræv.

Í februar 2011 hevur Lønardeildin svarað, at sáttmálarnir á almenna arbeiðsmarknaðinum hava ásetingar um setanarbræv, og har stendur sum høvuðsregla, at 14 dagar eftir setan, skulu starvsfólk hava eitt setanarbræv. Tað stendur einki beinleiðis tilskilað um tímalønt ella fastlønt, men í ásetingini um setanarbræv í L. nr. 20/2008, § 1, stk. 1, stendur, at lógin er galdandi fyri allar løntakarar, hvørs setanir hava gildi í meira enn ein mánað, og sum í miðal arbeiða meira enn 8 tímar um vikuna.

Landsgrannskoðanin mælti til, at Nærverkið letur tímaløntum starvsfólkum setanarbræv samsvarandi L. nr. 20/2008, § 2, stk. 1-4.

### 6.4.6 Tímalønt – eftirløn

Í § 11 í sáttmálanum millum Fíggjarmálaráðið og Heilsuhjálparafelag Føroya stendur:

*Stk. 1. Fyri heima-/heilsuhjálparar, ið settir eru eftir sáttmála millum Heilsuhjálparafelag Føroya og Fíggjarmálaráðið, skal verða rindað eftirlønargjald av løn sambært setanarbrøki og fyri meirtímar (tó ikki viðbøtur o.l.), treytað av at viðkomandi hevur verið í starvi í minst 1 ár, og meðaltímatalið er 15 tímar ella meira.*

*Stk. 2. Fyri tímaløntar heima-/heilsuhjálparar, ið arbeiða minni enn 15 tímar um vikuna í miðal um árið, verður ikki goldið eftirlønargjald.*

Tímaløntu starvsfólkini hjá Heimatænastuni fáa ikki eftirlønina goldna út saman við lønini. Lønarumsitingin hjá Nærverkinum hevur greitt frá, at av tí at sáttmálin hjá teimum sigur, at tey fáa eftirløn, um tey hava arbeiðt meira enn 780 tímar í einum ári, verður eftirlønin gjørd upp árið eftir. Tá ið eitt fíggjarár er farið, ger Nærverkið upp, hvør hevur arbeiðt meira enn 780 tímar, og rindar eftirlønina í eftirlønargrunn.

Fyri Heimatænastuna, Øki 3, snúði tað seg í 2009 um einar 3-400 t.kr.

Landsgrannskoðanin hevur spurt:

- a) fáa starvsfólkini eftirløn fyrsta árið,
- b) er talan um álmanakkaár,
- c) hvat hendir, um fólk fer úr starvi, doyir e.a., og
- d) er tað rætt at bíða við at rokna eftirlønina til árið eftir.

Í juli 2010 hevur Nærverkið svarað, at tímalønt starvsfólk ikki fáa eftirløn fyrsta árið. Eftirlønin verður roknað fyri “álmanakkaár”, og um so er, at fólk gevast í starvinum, verður eftirlønin goldin út.

Í november 2010 hevur Landsgrannskoðanin biðið Almanamálaráðið greiða frá nøkrum ivamálum um eftirlønirnar hjá heima-/heilsuhjálparum, herundir:

Skulu báðar treytirnar, t.e.

- um viðkomandi hevur verið í starvi í eitt ár, og
- miðaltímatalið er 15 tímar ella meira um vikuna

vera uppfyltar, fyri at starvsfólk kunnu fáa eftirløn goldna.

Almanamálaráðið hevur greitt frá, at báðar treytirnar skulu vera loknar. Ráðið hevur eisini kunnað um, at tey rokna “eitt ár” sum eitt álmannaáár, t.e. frá 1. januar – 31. desember. Tað vil við øðrum orðum siga, at eitt tímalønt starvsfólk skal hava verið í starvi hjá Heimatænastuni í eitt heilt álmannaáár, og skal hava arbeitt í miðal 15 tímar um vikuna, áðrenn upptjeningin til eftirløn kann byrja.

Byrjar eitt starvsfólk í starvinum seinni enn 1. januar, byrjar “innvinnarárið” ikki fyrr enn 1. januar árið eftir. Ongin innvinning er tá fyri 1. árið.

Tá ið starvsfólk hava vunnið sær rætt til eftirløn í einum álmannaárið, fáa tey eftirlønina fyri tað árið goldna út árið eftir. Eftirlønin fyri 2009 varð goldin út í september 2010.

Telduskipanin tekur einans álmannaárið. Soleiðis er ongin eftirregulering í skipanini, sum tekur hædd fyri mánaðum, ið liggja uttanfyri álmannaárið.

Starvsfólk fáa onga eftirløn goldna út, um tey arbeiða færri enn 15 tímar um vikuna.

Skuldu starvsfólk seinni uppfylt treytirnar, fáa tey onga eftirløn fyri ta tíðina, sum liggur áðrenn álmannaárið byrjar, har tey vinna rætt til eftirløn.

Landsgrannskoðanin hevur sett nøkur dømir upp, har vit hava spurt um rættindi til eftirløn hjá tímaløntum heima- og heilsuhjálparum. Sí fylgiskjal 15.

Dømi	Spurningar	Svar frá AMR
Generelt	Skulu báðar treytirnar um “at verða í starvi minst 1 ár” og “meðaltímatalið 15 ella meira” verða uppfyltar fyri at fáa eftirløn?	Ja
	Hvussu verður eitt ár roknað?	Álmannaáár
	Starvsfólk, sum arbeiða minni enn 15 tímar um vikuna um árið, fáa ongantíð eftirløn?, heldur ikki afturvirkandi um tey seinni lúka treytirnar?	Nei
Dømi 1	Skulu starvsfólkini arbeiða í eitt ár (2008) fyri at fáa rættindi til at innvinna sær eftirløn?	Ja
	Um starvsfólk í (2009) hevur innvunnið sær meira enn 15 tímar í miðal =780 tímar, so verður eftirlønin útgoldin í 2010?	Ja
	Er innvinnin í (2009) minni enn 15 tímar í miðal, so verður einki útgoldið?	Ja
Dømi 2	Er treytin um at hava arbeitt í minst eitt ár lokin 31. mai 2009, og innvinnur starvsfólkið sær eftirløn frá 1. juni 2009?	Nei
	Um starvsfólk frá 1. juni 2009 til 31. desember 2009 hevur arbeitt minni enn 780 tímar, tá uppgjørt verður álmannaáár, verður einki útgoldið? ella	Tað verður einki útgoldið
	verða tímarnir frá 7 mánaðum í 2009 lagdir saman við innvunnari eftirløn í 2010?	Nei
Dømi 3	Fær starvsfólk onga eftirløn útgoldna í 2010 fyri 2009?	Tey fáa onga eftirløn útgoldna
	Fær starvsfólkið í 2011 útgoldið eftirløn fyri 2010, men ikki íroknað innvunna eftirløn fyri 2009?	Tey fáa onga eftirløn útgoldna
	ella, fær starvsfólkið í 2011 innvunna eftirløn fyri 2009 (750 tímar) + innvunna eftirløn í januar 2010 (50 tímar)?	Tey fáa onga eftirløn útgoldna

Mynd 7: Spurningar til Almanamálaráðið

Landsgrannskoðanin heldur ikki, at samsvar er millum ásetingina í sáttmálanum millum Fíggjarmálaráðið og Heilsuhjálparafelag Føroya og mannagongdina í sambandi við útrokningina av eftirlønini.

Í januar 2011 hevur Landsgrannskoðanin spurt Lønardeildina í Fíggjarmálaráðnum, um hon er samd við Landsgrannskoðanina, at samsvar ikki er millum ásetingina í § 11 í sáttmálanum hjá Heilsuhjálparafelag Føroya við Fíggjarmálaráðið og mannagongdina hjá Nærverkinum í sambandi við útrokningina av eftirløn.

Í februar 2011 hevur Lønardeildin svarað, at ásetingin um eftirløn hjá Heilsuhjálparum skal tulkast soleiðis, at ein heilsuhjálpari, sum hevur verið í starvi í eitt ár og lýkur treytirnar at fáa eftirløn (miðaltímatalið 15 tímar ella meir um vikuna), skal hava eftirløn afturvirkandi frá tí degi, viðkomandi varð settur í starv.

Landsgrannskoðanin heldur, at Nærverkið eigur at broyta mannagongdina og rinda starvsfólkunum vantaðu upphæddirnar.

### 6.4.7 Stakroyndir av lønum

Landsgrannskoðanin valdi út 14 tilvildarligar lønarútgjaldingar í september 2009 hjá Heimataenastuni í Eysturoynni fyri at kanna, um lønirnar vóru rættar. Eisini bóðu vit um grundupplýsingarnar viðvíkjandi somu starvsfólkum.

Av tí at gjøld fyri ólagaliga arbeiðstíð, yvirtíð og tímaløn annars eru fyri mánaðin frammanundan, fingur vit avrit av útskrivaðu yvirlitstálvuni frá Vaktplanskipanini fyri august mánað 2009.

Vit hava gjørt eitt yvirlit yvir úrslitið av stakroyndunum í viðlagda skjali<sup>14</sup>.

#### **Niðurstøðan:**

##### Grundupplýsingar:

Vit kannaðu, um lýsing, fullfíggað umsókn, tilboð um setan og setanarbræv vóru í málunum. Kanningin vísti, at lýsingarnar lógu í málum fyri seg, fullfíggaðar umsóknir vóru í øllum starvsfólkamálunum, meðan tilboð um setan og setanarbræv manglaðu í fleiri málum.

##### Lønarseðlar:

Onki at finnast at.

##### Bóking av lønartímum:

Onki at finnast at.

##### Rættir lønarsatsir:

Í einum máli var skeivt lønarstig brúkt.

##### Lønarútrokningar:

Í einum máli manglaði starvsfólkið løn fyri ein dag, og í einum øðrum máli manglaði hálvur tími í. Grannskoðanin vísti annars, at lønirnar eru konteraðar rætt, í røttum tíðarskeiði og á rætta móttakara.

---

<sup>14</sup> Fylgiskjal 14



Tíðarskráseting:

Á yvirlitstalvuni verður skrásett, nær fólk eru til arbeiðis, t.d. nær tey møta, og nær tey fara heim. Skrásett verður eisini, tá ið fólk eru sjúk, hava frí, avspáka o.a.

Skráseting av, hvat arbeiðstíðin verður nýtt til:

Ongin skráseting er um, hvat starvsfólkini gera í arbeiðstíðini.

Onki samband er ímillum skipanina, sum heimahjálp verður játtað eftir (Visitatións-skipanina), og Vaktplanskipanina.

#### **6.4.8 Samsýning fyri koyring í eignum bili**

Arbeisstaðið hjá starvsfólkunum í øki R er eldrasambýlið Vesturskyn á Toftum. Starvsfólkini, sum skulu út til brúkarar, koyra so haðani og fáa samsýning fyri koyring eftir reglunum hjá tí almenna um tænastruferðir, og eftir § 8 í sáttmálanum millum Fíggjarmálaráðið og Heilsuhjálparafelag Føroya.

Heimahjálpararnir føra ikki roknskap fyri koyrdar kilometrar hvønn túr sær, men skriva kilometratálið fyri dagin á skemaið, sum arbeiðstíðin verður skrivað á. Skrivstovufólkið lesur kilometratálið, samantalt fyri ein mánað, inn í Vaktplanskipanina, og varaleiðarin kannar tað eftir.

Deildarleiðarin á staðnum vátta bæði tímar og koyrdar kilometrar, og eru ivamál, spyr hann starvsfólkini. Roynt verður at skipa arbeiðið soleiðis, at minst møgulig tíð fer í bilinum, men atlit mugu eisini takast til brúkaratýngdina, og at hon verður so javnt bytt millum starvsfólkini sum møguligt.

Økisleiðararnir váta allar uppgerðir, skipa allar tænastru, og hava yvirlit yvir, hvar hvørt starvsfólk veitir tænastru. Økisleiðararnir vita tí, hvussu nógv verður koyrt við eignum bili fyri at veita tænastru.

#### **6.4.9 Skráseting, tá ið borgarin skal rinda fyri tænastru**

Heimatænastran hevur ein seðil liggjandi í heimunum hjá móttakarum, sum gjalda fyri tænastru. Tá ið borgararnir skulu rinda fyri minni enn 30 tímar um vikuna, skivar heimahjálpin talið á minuttum á seðilin. Skulu borgararnir rinda fyri 30 tímar ella meira, verður bara krossað av á seðlunum, at heimahjálpin hevur verið á vitjan.

Landsgrannskoðanin spurdi, hvussu leiðslan á Nærverkinum tryggjar sær,

- at brúkarar fáa ta tænastru, teimum er tillutað (visiterað), og
- at gjaldið, sum brúkarar skulu rinda, er rætt.

Nærverkið hevur greitt frá, at økisleiðarin hvørja viku góðkennir útskriftirnar úr visitatiónskipanini, sum vísir, at allir tímar og brúkarar eru dagførdir, og sendir góðkendu útskriftirnar til meginskrivstovuna. Nærverkið arbeiðir við at fáa dagført skipanina, soleiðis at dagligu skrásetingarnar kunnu gerast neyvri, og at veittir tímar verða skrásettir.

Annars vísti leiðslan á Nærverkinum á, at var tað so, at onkur brúkari ikki fekk ta tænastru, hann hevði rætt til, gjørdi viðkomandi sjálvur vart við seg. Deildarleiðarin fylgir neyvt við, hvussu starvsfólk arbeiða.

#### 6.4.10 Gjald fyri heimahjálp

Sum áður nevnt ásetur landsstýrismaðurin á hvørjum ári í kunngerð “egingjald fyri heimahjálp”. Heimildin er í Forsorgarlógini § 32A, stk. 3.

Landsgrannskoðanin spurdi leiðsluna í Heimatænastuni, hvussu hon tryggjar sær, at tímarnir, borgarin rindar fyri, eru rættir.

Økisleiðarin greiddi frá, at fyrr váttadu tey hvønn mánað “andlit til andlits tíð” í Visitatiónsskipanini, og samsvarandi tí varð gjald drigið frá pensjónini hjá brúkaranum. Viðhvørt vóru starvsfólk longri inni hjá brúkaranum og viðhvørt styttri, enn visitatiónin segði. Tað gjørði, at hvørki brúkarin ella Heimatænastan vóru nøgd við skipanina, og tey fingi nógvar munnligar fyrispurningar frá brúkarunum.

Tí høvdu tey sjálvi gjørt skipanina við brúkaraseðlum (sí pkt. 6.4.9), sum leiðarin sigur riggar væl, hóast tað kann virka primitivt. Starvsfólkini skriva minuttirnar á seðilin inni hjá brúkarunum, sum soleiðis sjálvir kunnu fylgja við. Brúkaraseðlarnir verða latnir økisskrivstovuni fyrst í hvørjum mánaði. Økisskrivstovan ger tímatalið upp og broytir tímatalið, sum Visitatiónsskipanin hevur talt saman, til tað, sum brúkaraseðilin vísir.

Í juli 2010 hevur Nærverkið greitt frá, at Nærverkið eina ferð um vikuna fær vátan frá økisleiðaranum um, at visitatiónsskipanin er dagførd.

Eisini kunnaði Nærverkið um, at tey hava eina serliga atgongd til ein part av skipanini hjá Almannastovuni. Nærverkið fer inn í skipanina manuelt og ger heimahjálpara-gjaldið klárt at trekkja frá í pensjónini. Almannastovan ger sjálva koyringina, soleiðis at gjaldið verður drigið frá hvønn mánað.

Landsgrannskoðanin hevur mælt til at gera skrivligar mannagongdir, hvussu tímarnir, sum móttakarin skal gjalda fyri, verða gjørdir upp.

Í november 2010 hevur Almannamálaráðið kunnað um, at ráðið fer at taka málið upp við Nærverkið.

#### Rokning, ella draga frá pensjón

Landsgrannskoðanin hevur spurt, hví móttakararnir av tænastruni ikki fáa rokning fyri tænastruna.

Nærverkið heldur tað vera minni umsiting og einfaldari fyri pensjónistin at draga gjaldið frá pensjónini. Í summum førum senda tey rokning til brúkaran. Tað er, tá ið upphæddin er størri enn 25 prosent av pensjónini (skattligar reglur).

Sambært § 8, í K. nr. 101/2000 um heimahjálp v.s.b., er ásett hvør skal gjalda fyri heimahjálp og nær. Sambært § 8, stk. 7, kann gjaldið fyri heimahjálp við samtykki frá pensjónistinum verða tikið av pensjónini, áðrenn hon verður goldin út.

Í oktober 2010 hevur Landsgrannskoðanin spurt landsstýrismannin í almannamálum:

- um móttakari av veiting frá Heimatænastuni ikki átti at fingið uppgerð yvir veittar tænastrur, og
- hvussu Nærverkið fær samtykki frá pensjónistinum um at taka gjaldið av pensjónini.



Í november 2010 hevur Almannamálaráðið greitt frá, at

- *“Sambært Nærverkinum verður arbeitt við at broyta visitatiónsskipanina soleiðis, at móttakarin kann fáa eina uppgerð fyri veittar tænastrur.*
- *Brúkarin verður kunnaður á heimavitjan (visitatiónini) um, at um brúkarin hevur aðra inntøku útyvir vanligu pensjón, skal hann gjalda fyri heimahjálpin eftir kunngerðini, og at tað verður trekt av pensjónini. Almannamálaráðið fer at taka hesa mannagongd upp við Nærverkið og Almannastovuna til tess at tryggja, at skjalprógvan er fyri samtykkinum.*



## 7 KT-trygd

---

Við rundskrivi 1. juli 2007 hevur landsstýrismaðurin í vinnumálum ásett reglur um, at stovnsleiðslurnar hava ábyrgd av at syrgja so fyri, at KT-trygdin byggir á IEC/ISO 17799 og IEC/ISO 27002, og at teir partar av trygdarstandardunum, sum stovnarnir sambært ítøkiligari váðameting skulu lúka, eru settir í verk. Stovnarnir skuldu hava sett reglurnar í verk fyri 1. apríl 2010.

Grannskoðanin av almennu lønunum fevnir ikki um grannskoðan av KT-skipanunum, men í sambandi við grannskoðan av Felags Lønarskipanini hevur Landsgrannskoðanin spurt Føroya Gjaldstovu, um stovnurin hevur orðað trygdarpolitikk og gjørt váðameting.

Í februar 2010 greiddi stjórin á Føroya Gjaldstovu frá, at tey hava skjalfestan trygdarpolitikk, og at tey hava gjørt eina skrivliga váðameting fyri Felags Lønarskipanina.

Stjórin á Føroya Gjaldstovu greiddi eisini frá, at tey hava gjørt SLA (service level agreement) við veitara. Reglurnar fyri trygdaravriti/back-up eru eisini ásettar í SLA við veitaran.



## 8 Samskipti við leiðsluna um vandan fyri sviki

---

Vísandi til pkt. 34 í ISA 240 (International Standard on Auditing) eigur grannskoðarin í samskiftinum við leiðsluna at umrøða vandan fyri, at størvegis skeivleikar eru í roknskapinum, tí svikað hevur verið, herímillum:

- hvussu stóran vanda leiðslan heldur vera fyri, at størvegis skeivleikar kunnu vera í roknskapinum, tí svikað hevur verið,
- hvørjar mannagongdir leiðslan nýtir at finna fram til vandarnar fyri sviki, og hvørji tiltøk eru sett í verk at forða fyri sviki,
- hvussu leiðslan samskiptir við starvsfólkini um, hvat hon heldur vera sømiligan og rættan atburð.

Vísandi til pkt. 38 í ISA 240 hevur grannskoðarin biðið leiðsluna á Lønardeplinum greiða grannskoðaranum frá, um tey vita: um svik er farið fram, um tey hava havt illgruna um svik, ella um tey hava hoyrt um skuldsetingar um svik.

Í apríl 2010 greiddi deildarleiðarin á Lønardeplinum frá, at hann hevði ikki tikið serlig atlit til vandan fyri sviki, og at hann ikki hevði illgruna um ella hevði hoyrt um skuldsetingar um svik.



## 9 Fylgiskjøl

---





## Fylgiskjal 1: Vegleiðing um serstaka fríviku 27.10.2004, Fíggjarmálaráðið

FÍGGJARMÁLASTYRÐ  
LÓNARDEILDIN

<b>LD-Vegleiðing</b>	nr. 2004-1	Síða: 2/18
----------------------	---------------	---------------

### Inngangur

Undir samráðingunum í 2003 hava Fíggjarmálaráðið og flestu almennu fakfeløgini gjørt avtalu um serstaka fríviku.

Fíggjarmálaráðið hevur gjørt hesa vegleiðingina til avtaluna.

Vegleiðingin er yvirlit yvir skyldur og rættindi í sambandi við serstøku frívikuna, sum galdandi eru fyri starvsfólk og arbeiðsgevarar. Sum dømi kunnu verða nevnd møguleikin at flyta serstøku frívikuna, hvussu hon verður innvunin og hildin, hvør lønin er, og hvussu farið verður fram, fer starvsfólk úr starvi.

Havt skal verða í huga, at serstøka frívikan er ikki partur av frítið eftir frítiðarlógini.

Tað, sum stendur í vegleiðingini, er fyri starvsfólk, sum arbeiða 5 dagar um vikuna, er ikki annað beinleiðis nevnt. Viðurskiptini hjá teimum, sum arbeiða øðrvísi, eru lýst í parti 10.

<b>LD-Vegleiðing</b>	nr. 2004-1	Síða: 3/18
----------------------	---------------	---------------

<b>1. Í STUTTUM UM SERSTÖKU FRÍVIKUNA.....</b>	<b>5</b>
<i>Samsvar millum serstöku frívikuna og frítíð eftir frítíðarlógini .....</i>	<i>5</i>
<i>Munir á serstöku frívikuni og frítíð eftir frítíðarlógini .....</i>	<i>5</i>
<b>2. HVÖR KEMUR UNDIR AVTALUNA.....</b>	<b>6</b>
<i>Sáttmálasett og tænastrumenn.....</i>	<i>6</i>
<i>Mánaðarlönt.....</i>	<i>6</i>
<i>Timalönt.....</i>	<i>6</i>
<b>3. HVUSSU VERÐUR SERSTAKA FRÍVIKAN INNVUNNIN .....</b>	<b>6</b>
<i>Mánaðarlönt.....</i>	<i>6</i>
<i>Timalönt.....</i>	<i>6</i>
<i>Meirarbeiði.....</i>	<i>6</i>
<i>Frí við ongari lön.....</i>	<i>7</i>
<i>Rundað av.....</i>	<i>7</i>
<b>4. HVUSSU VERÐUR SERSTAKA FRÍVIKAN HILDIN.....</b>	<b>7</b>
<i>Í einum ella hvör sær.....</i>	<i>7</i>
<i>Lögð í samráð.....</i>	<i>7</i>
<i>Steingja stovnin.....</i>	<i>7</i>
<i>Staðbundin avtala.....</i>	<i>7</i>
<i>Timalönt.....</i>	<i>7</i>
<b>5. TÁ IÐ IKKI BER TIL AT HALDA SERSTÖKU FRÍVIKUNA SUM AVTALAÐ.....</b>	<b>8</b>
<i>Sjúka o.a. áðrenn frívikan byrjar.....</i>	<i>8</i>
<i>Sjúka undir serstöku frídögumum.....</i>	<i>8</i>
<b>6. LÖNIN, TÁ IÐ SERSTAKA FRÍVIKAN VERÐUR HILDIN.....</b>	<b>8</b>
<i>Setanarbrot í innvinningarárinum.....</i>	<i>8</i>
<i>Sama setanarbrot í innvinningar- og í frítíðarárinum.....</i>	<i>8</i>
<i>Broytt setanarbrot.....</i>	<i>8</i>
<i>Yvirtíð.....</i>	<i>9</i>
<b>7. GJALDA ÚT SERSTAKA FRÍVIKU.....</b>	<b>9</b>
<i>Nær skal avtalan verða gjörd.....</i>	<i>9</i>
<i>Útrokningargrundarlag.....</i>	<i>9</i>
<i>Hvussu stórt er útgjaldið.....</i>	<i>10</i>
<i>Partur av serstöku frívikuni hildin, hin parturin verður útgoldin.....</i>	<i>10</i>
<i>Nær verður goldið út.....</i>	<i>11</i>
<b>8. FLYTA SERSTAKA FRÍVIKU .....</b>	<b>11</b>
<i>Gera skrívliga avtalu.....</i>	<i>11</i>
<i>Skal bera til at siga avtaluna upp.....</i>	<i>11</i>
<i>Lönin, tá ið flutta frítíðin verður hildin.....</i>	<i>11</i>
<i>Oyðublað.....</i>	<i>12</i>
<b>9. TÁ IÐ FARIÐ VERÐUR ÚR STARVI.....</b>	<b>12</b>
<i>Starvsfólk sigur upp.....</i>	<i>12</i>
<i>Starvsfólk verður sagt upp.....</i>	<i>12</i>

FÍGGJARMÁLSTYÐIR  
LÖNARDEILDIN

<b>LD-Vegleiðing</b>	nr. 2004-1	Síða: 4/18
<b>10. ARBEIÐA ANNAD ENN 5 DAGA VIKU</b> .....		<b>12</b>
<i>6 dagar um vikuna</i> .....		13
<i>Færri enn 5 dagar um vikuna</i> .....		13
<i>Skiftandi arbeiðstíðir</i> .....		13
<i>Gera upp í tíðum</i> .....		13
<b>11. SKIFTISSKIPAN</b> .....		<b>13</b>
<i>Innvinning</i> .....		13
<i>Farin úr starvi millum 1. apríl og 1. oktober í 2003</i> .....		14
<i>Farin úr starvi eftir 1. oktober í 2003</i> .....		14
<i>Sattmálafríðagar</i> .....		14
<i>Avtala um at gjalda út</i> .....		14
<b>FYLGISKJAL 1: AVTALA UM SERSTAKA FRÍVIKU</b> .....		<b>15</b>
<b>FYLGISKJAL 2: YVIRLIT YVIR FELOGINI, SUM HAVA AVTALU UM SERSTAKA FRÍVIKU</b> .....		<b>16</b>
<b>FYLGISKJAL 3: AVTALA UM AT FLYTA SERSTAKAR FRÍDAGAR</b> .....		<b>17</b>

<b>LD-Vegleiðing</b>	nr. 2004-1	Síða 5/18
----------------------	---------------	--------------

**1. Í stuttum um serstöku frívikuna**

Avtalan um serstaka fríviku hefur gildi frá 1. október í 2003.

Í avtaluni er m.a. ásett, at

- innvunnir verða 0,42 serstakir frí dagar um mánaðin
- serstaka frívikan verður innvunnin frá 1. apríl til 31. mars
- serstaka frívikan verður hildin í fríðararárinum frá 2. maí til 1. maí
- starvsfólkið kann gera av, um serstaka frívikan, ella partur av henni, skal verða útgoldin
- avtalað kann verða, at serstaka frívikan, ella partur av henni, verða flutt at halda í seinri fríðarári

Í nógvum forum líkist serstaka frívikan fríð eftir fríðarlógini, men munir eru eisini.

**Samsvar millum serstöku frívikuna og fríð eftir fríðarlógini**

Serstaka frívikan

- verður innvunnin í innvinningsarárinum og hildin í næsta fríðarári
- kann ikki verða hildin í barnaburði, verkfalli ella verkbanni sambært sáttmála

Verður hon útgoldin, er útrokningargrundarlagið tað sama, sum tá ið 12% verða roknað í fríðarløn.

**Munir á serstöku frívikuni og fríð eftir fríðarlógini**

Serstaka frívikan

- verður lögð eftir avtalu millum leiðslu og starvsfólk
- verður útgoldin, vil starvsfólkið tað
- kann verða flutt at hava í seinri fríðarári, verður semja um tað
- verður útgoldin seinast í fríðararárinum, er hon ikki hildin
- verður útgoldin, er hon ikki hildin, áðrenn farið verður úr starvi

Innvinningsárið er tað sama hjá øllum, frá 1. apríl til 31. mars.

Í fríðarlógini er munur á frí og frí við løn. Øll hava rætt til frí í 5 vikur, eisini um tey hava ikki vunnið sær frí við løn í 5 vikur. Somu reglur galda ikki fyri serstöku frí dagarnar. Øll hava ikki rætt til frí í eina viku, men serstöku frí dagarnir verða bara hildnir, eru teir innvunnir.

FRÓGGJARMÁLASETTIÐ  
LÖNARDEILDIN

<b>LD-Vegleiðing</b>	nr. 2004-1	Síða 6/18
----------------------	---------------	--------------

**2. Hvør kemur undir avtaluna****Sáttmálasett og tænastrumenn**

Avtalan er galdandi fyri tey starvsfólk, sum sett eru eftir sáttmála við tey feløg, sum nevnd eru í fylgiskjali 2. Hon er eisini galdandi fyri tænastrumenn, sum koma undir avtalu við hesi feløg. Munur er ikki á avtalunum fyri sáttmálasett og tænastrumenn.

**Mánaðarlønt**

Er starvsfólk mánaðarlønt, er avtalan galdandi.

**Tímalønt**

Avtalan er galdandi fyri tímalønt starvsfólk, sum eru í starvi í meiri enn trýggjar mánaðir, í samanhangandi setan.

**3. Hvussu verður serstaka frivikan innvunnin**

Ein vika verður innvunnin um árið. Vikan verður innvunnin á sama hátt, sum frítið við løn eftir frítiðarlógini. Fyri at hava rætt til eina heila viku, skal starvsfólkið tí hava verið í starvi alt innvinningsárið.

Serstaka frivikan kann eisini verða gjørd upp í tímum, si brotið "Gjørt upp í tímum", í 10. parti.

**Mánaðarlønt**

Mánaðarlønt starvsfólk vinnur sær 0,42 dagar um mánaðin.

Verður starvsfólk ikki sett tann 1. í mánaðinum, verður innvinningin tann mánaðin roknað lutfalsliga.

**Dømi:**

Starvsfólk er sett í starv 11. oktober. Fyri oktober mánað vinnur starvsfólkið sær rætt til 21/31 av 0,42 døgum, t.e. 0,28 dagar.

**Dømi:**

Starvsfólk er sett í starv 11. november. Fyri november mánað vinnur starvsfólkið sær rætt til 20/30 av 0,42 døgum, t.e. 0,28 dagar.

**Tímalønt**

Hvonn arbeiðstíma vinna tímalønt sær 0,0192 tímar til serstaka frítið.

Tað er roknað soleiðis: vikunormur / ársnormi ella 1 / 52.

**Meirarbeiði**

Meirarbeiði er tá ið partiðarsett starvsfólk arbeiðir meiri enn sít setanarbrot, men minni enn fullan norm. Fær mánaðarlønt partiðarsett starvsfólk í meiri enn trýggjar fylgjandi mánaðir samsýning útgoldna fyri meirarbeiði, vinnur tað sær rætt til serstaka frítið hesar tímarnar, á sama hátt sum tímalønt.



<b>LD-Vegleiðing</b>	nr. 2004-1	Síða 7/18
----------------------	---------------	--------------

**Fri við ongari lön** Serstakir frídagar verða bara innvunnir, tá ið starvsfölk fær lön. Er talan t. d. um orlof við ongari lön, verða serstakir frídagar ikki innvunnir i orlofinum. Táð sama er galdandi fyri barnsburðarorlof við ongari lön.

Meðan starvsfölk heldur feriu við ongari lön, verður serstök frítið heldur ikki innvunnin.

**Rundað av** Tá ið innvinningarárið er av, verður gjört upp, hvussu nógv serstaka frítið starvsfólkið hevur vunnið sær.

Dagar verða gjördir upp við tveimum desimalum, timar við einum desimali.

#### 4. Hvussu verður serstaka frívikan hildin

**I einum ella hvør sær** Serstaka frívikan kann verða hildin i einum, sum einstakir dagar og eisini sum hálvir dagar.

**Lög i samráð** Serstoku frídagarnir verða lagdir i samráð við starvsfólkið, tá ið arbeiðsgongdin loyvur ti.

I avtaluni er einki ásett um fráboðanartið. Jü fyrr starvsfólkið ger vart við, nær tað kundi hugsað sær at hildið frí, jü betri er möguleikin fyri, at frídagarnir kunnu verða lagdir tá.

**Steingja stovnin** Leiðslan kann ikki leggja dagarnar fasta tíð og steingja stovnin, soleiðis sum frítið eftir frítiðarlógini kann verða lögð.

**Staðbundin avtala** Heldur ikki kann leiðslan gera staðbundna avtalu, soleiðis at frítiðin verður lögð líka hjá øllum starvsfólkunum. Avtalan skal verða gjörd við hvørt einstakt starvsfölk.

**Tímalönt** Tímalönt hava ikki rætt til frí við lön. Kortini vinna tímalönt sær, eru tey tímalönt i meiri enn triggjar fylgjandi mánaðir, rætt til serstoku frítiðina. Verða tímalönt seinri sett sum mánaðarlönt, og steðgur er ikki millum setanimar, telur øll tíðin við sum innvinning.

Tímalönt kunnu halda dagarnar sum serstakar dagar, ella timar, ella fáa dagarnar útgöldnar.

Domr:

Tímalönt starvsfölk hevur i innvinningarárinum vunnið sær rætt til 12 serstakar frítimar. Starvsfólkið og arbeiðsgevarin avtala, at timarnir verða útgöldnir i august. Fyri august mánað fær starvsfólkið so útgöldið 12 eyka tímalöni.

<b>LD-Vegleiðing</b>	nr 2004-1	Síða 8/18
----------------------	--------------	--------------

**5. Tá ið ikki ber til at halda serstøku frívíkuna sum avtalað**

<b>Sjúka o.a. áðrenn frívíkan byrjar</b>	<p>Tað kann bera so á, at starvsfólk fær ikki hildið serstøku fridagarnar, tá ið avtalað er. Talan kann t.d. vera um barnsburð, verkfall ella sjúku. Frítiðin er frá tí, tá ið arbeiðstiðin byrjar fyrsta fridagin. Starvsfólk, sum er sjúkt, tá ið frítiðin byrjar, hevur ikki skyldu at halda frí.</p> <p>Er nóg mikið eftir av frítiðararinum, verða fridagarnir hildnir seinri í frítiðararinum.</p> <p>Er frítiðararið so langt útlíðið, at til ber ikki at halda dagarnar í tí frítiðararinum, verða teir útgoldnir eftir 1. mai. Er semja millum leiðslu og starvsfólk um at flyta teir til næsta frítiðarar ella seinri, kann tað tó verða gjørt.</p>
<b>Sjúka undir serstøku frídegnum</b>	<p>Er starvsfólk sjúkt, galda somu reglur sum fyrri frítið eftir frítiðarlógini. Verður starvsfólk sjúkt, eftir tað at frítiðin er byrjað, verða serstøku fridagarnir sum meginregla roknaðir at verða hildnir.</p> <p>Verður frítið eftir frítiðarlógini og serstøku fridagarnir hildin beint eftir hvørt annað, verður tað roknað sum samanhangandi frítið.</p>

**6. Lønin, tá ið serstøka frívíkan verður hildin**

<b>Setanarbrot í innvinningarárinum</b>	Lønin serstøku frívíkuna er grundað á lønina í innvinningarárinum.				
<b>Sama setanarbrot í innvinningar- og í frítiðarárinum</b>	Starvsfólk, sum hevur havt sama setanarbrot í innvinningarárinum, sum tað hevur í frítiðarárinum, fær sína vanligu løn, tá ið serstøku fridagarnir verða hildnir.				
<b>Broytt setanarbrot</b>	<p>Er setanarbrotið broytt í innvinningarárinum, verður lønin, tá ið serstøku fridagarnir verða hildnir, grundað á miðal setanarbrotið í innvinningarárinum.</p> <p>Dømi: Full tíð er 39 timar um vikuna.</p> <p>Setanarbrotið í innvinningarárinum hevur verið:</p> <table> <tr> <td>01.04. – 31.12. (9 mánaðir):</td> <td>24 timar um vikuna</td> </tr> <tr> <td>01.01. – 31.03. (3 mánaðir):</td> <td>39 timar um vikuna</td> </tr> </table>	01.04. – 31.12. (9 mánaðir):	24 timar um vikuna	01.01. – 31.03. (3 mánaðir):	39 timar um vikuna
01.04. – 31.12. (9 mánaðir):	24 timar um vikuna				
01.01. – 31.03. (3 mánaðir):	39 timar um vikuna				

ÞÉGGJARMÁLAUTTRÍÐ  
LÖNARDEILDIN

<b>LD-Vegleiðing</b>	nr 2004-1	Útg. 9/18
----------------------	--------------	--------------

Miðalsetanarbrotið er:

$$\frac{(24 \times 9 + 39 \times 3) : 12}{39} = \frac{333 : 12}{39} = \frac{27,75}{39}$$

Lönin, tá ið serstoku frídagarnir verða hildnir, verður roknað sum 27,75/39 av fallari lön.

Lönin, tá ið serstoku frídagarnir verða hildnir, kann tí verða hægri ella lægri enn vanliga lönin, alt eftir hvat setanarbrotið hefur verið í innvinningsárinum.

#### Yvirtíð

Yvirtíð í innvinningsárinum ávirkar ikki lögina, sum útgöldin verður, tá ið serstoku frídagarnir verða hildnir. Tað er bara fasta lögin, sum verður útgöldin.

Verða dagarnir harafturimóti ikki hildnir, men útgöldnir, tá ið frítíðarárið er av, er yvirtíðarlögin og onnur gjöld í innvinningsárinum við í útrokningargrundarlagnum.

#### 7. Gjalda út serstaka friviku

Heldur enn at halda serstoku frivikuna, kann starvsfólkið gera av at fáa vikuna ella part av henni útgöldið.

#### Nær skal avtalan verða gjord

Avtala um at gjalda út, skal verða gjord, áðrenn frítíðarárið byrjar. Skulu t.d. dagarnir, sum innvunnir eru í innvinningsárinum 2004/2005, ikki verða hildnir men útgöldnir, skal tað verða avtalað fyri 1. mai í 2005, og teir verða útgöldnir, tá ið frítíðarárið er av, t.e. eftir 1. mai í 2006. Avtala um at gjalda út kann eisini verða gjord í frítíðarárinum, men tað krevur, at partarnir eru samdir um tað.

Fyri dagarnar, sum innvunnir eru í innvinningsárinum 2003/2004 er tó galdandi, at avtalan um at gjalda út skal verða gjord innan 1. desember í 2004.

#### Útrokningargrundarlag

Útrokningargrundarlagið er tað sama, sum tá ið 12% verða roknað eftir frítíðarlógini. Tað er öll vunnin lön í undanfarna innvinningsári.

Úrtíðarlön verður t.d. eisini tald uppi. Upp í útrokningina verður ikki tald lön, sum er útgöldin í frítíðini, veitt frítíðarlön ella útgöldið frítíðariskoyti. Lön serstakar frídagar skal tó ikki verða drigin frá.



FÍGGJARMÁLAVITTIÐ  
LONARDEILDIN

<b>LD-Vegleiðing</b>	nr 2004-1	Síða 10/18
----------------------	--------------	---------------

**Hvussu stórt er  
útgjaldið**

Fyri hvønn dagin er útgjaldið 0,5% av vunnnu lønini í undarfarna innvinningarárinum. Er avtalað, at eingin dagur verður hildin, men alt útgjaldið, er útgjaldið 2,5%, eisini um starvsfólkið bara hevur verið í starvi part av innvinningarárinum.

**Partur av serstøku  
frívikuni hildin, hin  
parturin verður  
útgoldin**

Avtalað kann verða, at partur av serstøku frívikuni verður hildin, og hin parturin verður útgoldin.

**Dømi 1:**

Setanardagur: 1. november í 2003.

Vunnir dagar í innvinningarárinum 2003/2004:

$0,42 \times 5 = 2,1$  serstakir fridagar.

Útrokningargrundarlagið er 140.000 kr.

*a) Starvsfólkið hevur ongan serstakan fridag hildið innan 1. mai í 2003 (tá ið fríðararið 2004/2005 er av), men skal hava alt útgjaldið.*

Útgjaldið er 2,5% av 140.000 kr. = 3.500 kr.

*b) Starvsfólkið heldur ein serstakan fridag innan 1. mai í 2005.*

Drigin verður 1/2,1 av 3.500 kr. = 1.666,67 kr.

Útgjaldið verður 3.500 kr. – 1.666,67 kr. = 1.833,33 kr.

**Dømi 2:**

Starvsfólk, sum hevur verið í starvi í fleiri ár, fer úr starvi 1. februar í 2005.

Av serstøku frívikuni, sum innvunnin er í fríðarárinum 2003/2004, hevur starvsfólkið hildið 2 av 5 døgum. Teir triggir, sum eftir eru, skulu verða goldnir út.

Útrokningargrundarlagið fyri innvinningarárið 2003/2004 er kr. 250.000 kr.

Útgjaldið fyri innvinningarárið 2003/2004 verður

2,5% av 250.000 kr. 6.250 kr.

Frádrigið fyri 2 dagar

2/5 av 6.250 kr. 2.500 kr.

At gjalda út

3.750 kr.

Afturat tí eru dagarnir, sum innvunnir eru í innvinningarárinum 2004/2005. Teir verða goldnir út, tá ið starvsfólkið fer úr starvi. Útgjaldið verður roknað sum 2,5% av vunnnu lønini í innvinningarárinum 2004/2005.

<b>LD-Vegleiðing</b>	nr. 2004-1	Síða 11/18
----------------------	---------------	---------------

**Nær verður goldið út** Útgoldið verður, tá ið fríðarárið er av. Er t.d. avtalað, at dagarnir, sum hildnir skulu verða i fríðarárinum 2005/2006 i staðin skulu verða útgoldnir, verða teir útgoldnir eftir 1. mai i 2006.

### 8. Flyta serstaka fríviku

Leiðslan og starvsfólkið kunnu avtala, at serstaka frívikan verður flutt at halda i seinri fríðarári. Tað krevur, at partarnir eru samdir um tað. Avtalan kann eisini vera, at bara partur av serstoku frívikuni verður flutt.

#### Gera skrivliga avtalu

Avtala at flyta frídagur at halda i seinri fríðarári skal vera skrivlig.

Tá ið avtalan verður gjord, skal eisini verða avtalað, nær dagarnir skulu verða hildnir.

Avtalan skal verða gjord, áðrenn fríðarárið er av, sum dagarnir skuldu verið hildnir i. Gott er tí at fáa greiði á um avtala skal verða gjord, nakað áðrenn fríðarárið er av. Verður avtala ikki gjord, so er tíð at halda frídagarnar i fríðarárinum.

Fyri innvinningarárið 2003/2004 skal avtalan tø verða gjord i seinasta lagi 1. desember, sí 11. part um skiftisskipan.

Eru frídagarnir ikki hildnir, tá ið fríðarárið er av, og er avtala ikki gjord um at flyta teir, verða teir útgoldnir.

#### Skal bera til at siga avtaluna upp

Tá ið avtalan verður gjord, skal staða eisini verða tikin til, um avtalan kann verða søgd upp. Kann hon verða søgd upp, skal tað verða ásett i avtaluni.

#### Lønin, tá ið flutta fríðin verður hildin

Tað kann meiri enn so bera á, at setanarbrotið, tá ið flutta frídagarnir skulu verða hildnir, ikki er tað sama, sum tað var, tá ið teir vórðu innvannir.

Er setanarbrotið broytt, verður lønin fyri flutta dagarnar ásett eftir setanarbrotinum i innvinningarárinum beint frammanundan. Eru dagar t.d. fluttir frá innvinningarárinum 2004/2005, at verða hildnir i fríðarárinum 2009/2010, er lønin fyri flutta dagarnar ásett sum setanarbrotið i innvinningarárinum 2008/2009.

Tað sama er galdandi, verða flutta dagarnir útgoldnir. So er tað inntøkan i innvinningarárinum beint frammanundan, sum verður brúkt sum útrokningargrundarlag.

FÍGGJARMÁLAVTÆTTIÐ  
LÖNARDEILDIN

<b>LD-Vegleiðing</b>	nr. 2004-1	Síða 12/18
----------------------	---------------	---------------

Var setanarbrotið í innvinningarárinum 80% og er tað í frítíðarárinum broytt til 100%, kann í staðin verða avtalað, at starvsfólkið heldur fri í 4 dagar við fullari løn (80% av 5 dögum við fullari løn).

Var setanarbrotið í innvinningarárinum 100% og er broytt til 50% í frítíðarárinum, kann starvsfólkið tó ikki krevja at fáa fri í tvær vikur. Tað hevur ikki rætt til fri í meiri enn eina viku samanlagt, men við fullari løn.

**Oyðublað**

Oyðublað er gjørt, sum brúkt kann verða sum fyrimynd at gera skrivliga avtalu um at flyta serstakar frídagar.

Tað er lagt við sum fylgiskjal 3.

**9. Tá ið farið verður úr starvi**

Fer starvsfólk úr starvi, verða ikki hildnir serstakir frídagar útgoldnir.

**Starvsfólk sigur upp**

Er avtalað, nær serstøku frídagarnir skulu verða hildnir, og fellur tað í uppsagnartíðini, verða teir hildnir sum avtalað. Eru partarnir samdir um tað, kunnu teir tó í staðin verða útgoldnir, tá ið starvsfólkið fer úr starvi.

**Starvsfólk verður sagt upp**

Er avtalað, nær serstøku frídagarnir skulu verða hildnir, og fellur tað í uppsagnartíðini, verða teir hildnir, sum avtalað.

Er starvsfólkið uppsagt, og er ikki avtalað, nær dagarnir skulu verða hildnir, kann leiðslan ikki áleggja starvsfólkunum at halda dagarnar í uppsagnartíðini. Eru partarnir samdir um tað, kunnu teir tó liggja í uppsagnartíðini.

Eru teir ikki hildnir, tá ið uppsagnartíðin er av, verða teir útgoldnir.

**10. Arbeiða annað enn 5 daga viku**

Tað er ymiskt, hvussu arbeiðstíðin er skipað á arbeiðsstøðunum.

Í avtaluni er ásett, at arbeiðir starvsfólk 5 dagar um vikuna, verða vunnir 0.42 serstakir frídagar við løn fyri hvønn mánað í starvi.

ÞINGMÁLAFRÍÐ  
LÖNARDEILDIN

<b>LD-Vegleiðing</b>	nr 2004-1	Síða 13/18
----------------------	--------------	---------------

<b>6 dagar um vikuna</b>	Starvsfólk, sum arbeiðir fast 6 dagar um vikuna, hevur eisini rætt til eina heila serstaka frívikuna. Fyri hvønn mánað í starvi, vinnur starvsfólkið sær 0,5 serstakan frídag við løn. Samanlagt verður tað 6 dagar, tá ið arbeið er eitt heilt innvinningarár.
<b>Færri enn 5 dagar um vikuna</b>	Starvsfólk, sum arbeiðir færri enn 5 dagar um vikuna, vinnur sum øll onnur 0,42 serstakar frídagar um mánaðin, t.e. 5 dagar um árið.  Fritíðin skal tó verða lögð á sama hátt, sum arbeiðstíðin er lögð.  Hevur starvsfólkið t.d. frí hvønn mikudag, skal ein av serstoku frídögum eisini vera mikudag.
<b>Skiftandi arbeiðstíðir</b>	Í fritíðini skal vera sama lutfallið millum arbeiðsdagar og arbeiðsfriar dagar, sum tá ið arbeiðt verður. Sama lutfallið skal eisini vera millum stuttar og langar dagar, og millum dag-, kvöld- og náttarbeiði.
<b>Gera upp í tímum</b>	Til ber eisini at gera serstoku frívikuna upp í tímum.  Er miðal arbeiðsdagurin eftir sáttmálanum t.d. 8 tímar, verða innvunnir $8 \times 0,42$ tímar = 3,36 tímar um mánaðin.  Arbeiðir starvsfólk fult brot og hevur verið í starvi alt innvinningarárið, er serstaka frívikun so nógvir tímar, sum full vika er eftir sáttmálanum.  Er miðalarbeiðsvikan t.d. 40 tímar, verða innvunnir 40 tímar um árið til serstaka frívikuna.  Arbeiðir starvsfólkið ikki fult brot, verða tímarnir lækkaðir samsvarandi. Teir verða roknaðir sum full vika eftir sáttmálanum faldað við setanarbrotinum hjá starvsfólkinum.  Dømi: Er full vika eftir sáttmálanum 40 tímar, og hevur starvsfólkið setanarbrotið 0,7, hevur tað rætt til frí í 28 tímar samanlagt. Tað er $40 \text{ tímar} \times 0,7$ . Hvønn mánað verða vunnir 2,35 tímar. Tað er $8 \text{ tímar} \times 0,7 \times 0,42$ .

## 11. Skiftisskipan

	Fyri innvinningarárið 2003/2004 og fritíðarárið 2004/2005 galda serligar reglur.
<b>Innvinning</b>	Tey starvsfólk, sum hava verið í starvi alt innvinningarárið, t.e. frá 1. apríl í 2003 til 31. mars í 2004, hava rætt til 5 serstakar



<b>LD-Vegleiðing</b>	m 2004-1	Síða 14/18
----------------------	-------------	---------------

fríðagar í fríðarárinum, sum byrjar 2. mai í 2004.

Hava tey verið í starvi styttri enn tað, verða teir 5 serstøku fríðagarnir lækkaðir samsvarandi. Er starvsfólk t.d. komið í starv 1. august í 2003, hevur tað verið í starvi 8 av 12 mánaðum og hevur tí rætt til 2/3 av teimum 5 døgnum. Tað eru 3,33 dagar.

**Farin úr starvi millum 1. apríl og 1. oktober í 2003**

Avtalan hevur gildi fyri tey starvsfólk, sum vóru í starvi 1. oktober í 2003 ella seinri. Starvsfólk, sum eru farin úr starvi fyri 1. oktober í 2003, hava tí ikki rætt at fáa nakað útgoldið fyri serstakar fríðagar.

**Farin úr starvi eftir 1. oktober í 2003**

Er starvsfólk farið úr starvi eftir 1. oktober í 2003, hevur tað rætt til serstakar fríðagar, alt eftir hvussu læingi tað hevur verið í starvi í innvinnarárinum 2003/2004.

**Domi:**

Starvsfólkið var í starvi 1. apríl í 2003 og fór úr starvi 1. november í 2003.

Í innvinnarárinum 2003/2004 hevur starvsfólkið verið í starvi í 7 mánaðir og hevur vunnið sær rætt til 7/12 av 5 døgum, sum eru 2,92 dagar. Starvsfólkið er farið úr starvi, áðrenn dagarnir kunnu verða hildnir, og tí verða teir útgoldnir.

Útrokningargrundarlagið er 135.000 kr. (Tað er lønin fyri mánaðirnar apríl til oktober í 2003).

Útgjaldið verður 2,5% av 135.000 kr., sum er 3.375 kr.

**Sáttmálafríðagar**

Summi starvsfólk hava sambært sáttmálanum havt rætt til sáttmálafríðagar. Sáttmálafríðagarnir fullu burtur 1. januar í 2004.

Við summi feløg er avtalan um serstaka fríviku ikki gjord fyrr enn væl var farið av 2004. Hevur okkurt starvsfólk tí hildið sáttmálafríðagar í 2004, verða serstøku fríðagarnir í fríðarárinum 2004/2005 lækkaðir samsvarandi.

**Avtala um at gjalda út**

Í avtaluni um serstaka fríviku er ásett, at avtala um at gjalda út dagarnar skal verða gjord, áðrenn farið verður undir fríðarárið. Fyri dagarnar, sum innvunnir eru í innvinnarárinum 2003/2004, skuldi avtalan tí verið gjord fyri 2. mai í 2004. Við summi feløg er avtalan um serstaka fríviku ikki gjord fyrr enn eftir 2. mai í 2004. Fyri fríðarárið 2004/2005 er tí tann serregla galdandi, at avtalan um at gjalda út dagarnar frá innvinnarárinum 2003/2004 skal verða gjord fyri 1. desember í 2004.

FRÖGJARMÁLAFTRÍÐ  
LÖNARDEILDIN

<b>LD-Vegleiðing</b>	nr. 2004-1	Síða 15/18
----------------------	---------------	---------------

## Fylgiskjal 1: Avtala um serstaka fríviku

### Öli

§ 1. Avtalan er galdandi fyri mánaðarlønt starvsfólk.

Stk. 2. Avtalan er eisini galdandi fyri tímalønt, sum eru í starvi í meiri enn 3 mánaðir.

### Hvussu frívikan verður innvunnin og hildin

§ 2. Aftur at frítíðini eftir frítíðarlógini, vinnur starvsfólk eina serstaka fríviku um árið. Vunnir verða 0,42 serstakar frídagar við løn fyri hvønn mánað í starvi (5 daga vika). Serstøku frídagar verða vunnir samsvarandi setanarbrókinum.

Stk. 2. Serstaka frívikan verður innvunnin og hildin í frítíðarárinum, á sama hátt sum frítíð eftir frítíðarlógini.

§ 3. Setanarmyndugleikin og tann setti avtala, nær í frítíðarárinum serstaka frívikan verður hildin. Hon verður lögð í samráð við starvsfólkið, tá ið arbeidsgongdin loyvir tí. Starvsfólkið skal boða frá so tidliga sum til ber, nær ætlanin er at halda frívikuna.

Stk. 2. Frídagarir kunnu verða hildnir hvor sær, eisini sum hálvir dagar.

§ 4. Setanarmyndugleikin og starvsfólkið kunnu í staðin avtala, aðrenn frítíðarárið byrjar, at serstaka frívikan ella partur av henni verður ikki hildin, men útgoldin, tá ið frítíðarárið er av, jf. § 7. Er semja um tað, kann slík avtala eisini verða gjørd í frítíðarárinum.

§ 5. Setanarmyndugleikin og starvsfólkið kunnu eisini avtala, at serstaka frívikan ella partur av henni, sum er ikki hildin, tá ið frítíðarárið er av, verður flutt at halda í seinri frítíðarári.

Stk. 2. Avtalan skal vera skrivlig og avtalað skal eisini verða, nær fluttu dagarir skulu verða hildnir.

Stk. 3. Verður avtala ikki gjørd sambært stk. 1, verða serstøku frídagarir útgoldnir, tá ið frítíðarárið er av, jf. § 7.

§ 6. Fer starvsfólk úr starvi, og hevur ikki hildið serligu frívikuna ella part av henni, verður hon útgoldin, jf. § 7.

§ 7. Útgaldið fyri serstakan frídag er 1/2% av vunnari løn í undanfarna innvinningarári.

Í útrokningini verður ikki tald við løn, sum er útgoldin í frítíðini, veitt frítíðarløn ella útgaldið frítíðarárskoyti.

### Gildiskoma og skiftisreglur

§ 8. Avtalan hevur gildi frá 1. oktober 2003.

§ 9. Starvsfólk, sum er í starvi alt innvinningarárið 2003/2004, tvs. frá 1. april 2003 til 31. mars 2004, hevur rætt til 5 serstakar frídagar í frítíðarárinum, sum byrjar 2. mai 2004. Hevur starvsfólkið verið í starvi minni enn alt innvinningarárið, verða serligu frídagarir lækkaðir samsvarandi.

§ 10. Sáttmálafrídagarir fella burtur 1. januar 2004.

<b>LD-Vegleiðing</b>	nr. 2004-1	Síða 16/18
----------------------	---------------	---------------

**Fylgiskjal 2: Yvirlit yvir feløgini, sum hava avtalu um serstaka friviku**

Almanna- og heilsuroktarafelagið  
 Bioanalytikarafelagið  
 Búskapar- og Løgfrøðingafelag Føroya  
 Ergoterapeutfelagið  
 Farmakonomforeningin  
 Felagið Føroyskir Sjúkrarøktarfrøðingar  
 Føroya Pedagogfelag  
 Føroya Postfelag  
 Føroya Psykiatrfelag  
 Føroyskir Fysioterapeutar  
 Havnar Arbeidsskivinnufelag  
 Havnar Arbeidsmannafelag (Portorar)  
 Hjalparlæknarad Føroya  
 Ljosmoðrafelag Føroya  
 Magistarafelag Føroya  
 Maskinmeistarafelagið (i almennari tenasta á landi)  
 Starvsmannafelagið  
 Tjenastumannafelag Landsins  
 Okonomafelag Føroya

<b>LD-Vegleiðing</b>	nr. 2004-1	Síða: 17/18
----------------------	---------------	----------------

Fylgiskjal 3: Avtala<sup>1)</sup> um at flyta serstakar frídagar

Arbeiðsgevari:

Starvsfólk:

1. Flyta serstakar frídagar, jb. avtalu um serstaka fríviku § 5

Fluttir verða \_\_\_\_\_ frídagar frá fríðararinum \_\_\_\_\_

2. Halda fluttu dagarnar

- Dagarnir verða hildnir í fríðararinum 200 /200 .
- Dagarnir verða hildnir hvør eftir annan í fríðararinum 200 /200 .
- Dagarnir verða hildnir soleiðis:
- Frá \_\_\_\_\_ til \_\_\_\_\_  
Frá \_\_\_\_\_ til \_\_\_\_\_  
Frá \_\_\_\_\_ til \_\_\_\_\_
- Dagarnir verða hildnir eftir hesum reglum:

3. Siga upp avtaluna.

Avtalan kann bara verða broytt, gera partarnir nýggja avtalu.

Avtalan kann verða sagt upp við \_\_\_\_\_, um .....  
(ávaring)

Eru dagar longu fluttir, verða teir hildnir soleiðis:

<sup>1)</sup> Avtalan skal verða gjerd, áðrenn fríðarleið er av 1. mai, undantikið í 2004, tá ið fríðar er 1. desember.



FIGGJARMÁLASTYRIÐ  
LÖNARDEILDIN

<b>LD-Vegleiðing</b>	nr. 2004-1	Síða: 18/18
----------------------	---------------	----------------

4. Møguliga onnur viðurskifti í sambandi við, at avtalan er gjord:

Avtalað er:

Dagfesting: \_\_\_\_\_

\_\_\_\_\_  
Arbeidsgevari

\_\_\_\_\_  
Starvsfólk

Víst verður til vegleiðingina hjá Figgjarmálaráðnum um serstaka fríviku, serliga part 8.



## Fylgiskjal 2: Stakroyndir Lønardepilin, mai 2010

## Stakroyndir – Lønardepilin – Mai 2010

		Spurningar:	Lýsing í málinum	Fullfíggað umsókn	Tilboð um setan	Setanarbræv	Lønargjaldsumbøn	Lønarseðli	Tímar rætt bókaðir	Rættir lønarsatsir	Útrokningar rættar	Rætt tíðarskeið	Rætt kontering	Váltað akráseting	Allt skrásett	Fritíð vm. skrásett	Yvirtímar ikki goymdir
Nr.	Nevn á stovnum																
1	Føroya Landsskjalasavn	N	N	N	N	J	J	J	J	N	J	J	J	J	J	J	J
2	Mentamálaráðið	Ó	J	J	J	Ó	J	J	J	J	J	J	J	J	J	J	J
3	Mentamálaráðið	J	J	J	J	J	J	J	J	J	J	J	J	J	J	J	J
4	Mentamálaráðið	J	J	J	J	J	J	J	J	J	J	J	J	J	Ó	J	J
5	Tekniski skúlin í Tórshavn	J	J	J	J	J	J	J	J	J	J	J	J	J	J	J	J
6	Tekniski skúlin í Tórshavn	Ó	Ó	Ó	J	Ó	J	J	J	J	J	J	J	N	Ó	J	J
7	Neyð- og trygdartænastan	N	J	J	Ó	Ó	J	J	J	J	J	J	J	J	J	J	J
8	Heilsufrøðiliga Starvsstovan	N	J	J	J	J	J	J	J	J	J	J	J	J	N	J	J
9	Føroya Kærustovnur	J	J	J	J	J	J	J	J	J	J	J	J	J	N	J	J
10	Arbeiðseftirlitið	J	J	J	J	J	J	J	J	J	J	J	J	J	N	J	J
11	Listasavn Føroya	N	N	N	J	J	J	J	J	J	J	J	J	J	J	J	J
12	Umhvørvisstovan	Ó	J	Ó	J	J	Ó	Ó	Ó	Ó	Ó	Ó	Ó	Ó	Ó	Ó	Ó
13	Umhvørvisstovan	Ó	J	Ó	J	J	J	J	J	J	J	J	J	J	N	J	J
14	Umhvørvisstovan	Ó	Ó	Ó	J	Ó	J	J	J	J	J	J	J	J	N	J	J
15	Landssjúkrahúsið	J	J	N	J	J	J	J	J	J	J	J	J	J	J	J	J
16	Landssjúkrahúsið	J	J	N	J	J	J	J	J	J	J	J	J	J	J	J	J
17	Landssjúkrahúsið	Ó	J	Ó	J	Ó	J	J	J	J	J	J	J	J	J	J	J
18	Landssjúkrahúsið	J	J	J	J	J	J	J	J	J	J	J	J	J	J	J	J
19	Landssjúkrahúsið	Ó	J	J	J	J	J	J	J	J	J	J	J	J	J	J	J
20	Trívnaðartænastan	J	J	J	J	Ó	J	J	J	J	J	J	J	J	N	J	J
21	Trívnaðartænastan	N	J	J	J	Ó	J	N	N	N	J	J	J	J	N	J	J
22	Trívnaðartænastan	J	J	J	J	Ó	J	J	J	J	J	J	J	J	N	J	J
23	Heimatænastan	N	J	N	J	Ó	J	J	J	J	J	J	J	J	N	J	J
24	Fiskiveiðieftirlitið	J	J	J	J	J	J	J	J	J	J	J	J	J	N	J	J

J = ilagi - N = ikki ilagi · Ó = óviðkomandi



## Fylgiskjal 3: EK 100 Umsókn um at stovna/broyta/strika brúkara í Fíggjarstýringsskipan landsins og Web-løn



### Umsókn um at stovna/broyta/strika brúkara í Fíggjarstýringarskipan landsins og Web-løn

Brúkari skal: Stovnstast \_\_\_\_\_ Broystast \_\_\_\_\_ Strikað alla atgongd hjá brúkara \_\_\_\_\_

Navn á brúkara		Teldupostbústaður	
Stovnur		Stytting fyri roknskapareki i.d. FM tyn Fíggjarstjórn	
Hvat slag av atgongd hevur stovnurin? (Setið kross)		DNL	Connectra
<small>DNL: Dátunef landsins Connectra: Stovnar, sum ikki hava DNL, kunnu fáa atgongd umvegis Connectra.</small>			

#### Ábyrgdarøki (brúkaraprofilar) í FSL og Web-løn

Vinarliga setið "v" í teigin merktur "+", við tey ábyrgdarøki, brúkarin skal hava atgongd til, og hinvegin "v" í teigin merktur "-", um ábyrgdarøki skulu strikast.

Vanlig atgeingi (FSL) + -		Til gjaldstovuna (FSL) + -		Serligir brúkarar (FSL) + - (smb. avtalu)	
1.1	Útbýtan av rokningum (Distribútur - skanning)	3.1	Útgjaldingarskipan	4.1	Arb. við fíggjarl. í raðunum (Búskettspævi)
1.2	Góðkenning (Accountant - skanning)	3.2	Kreditor 1 (LKD)	4.2	Fyrirsiting av arb. við fíggjarlög (Búskettsskipan) Serligir brúkarar í FMRL sum umstúvur Búskett-útgongdirna
1.3	Laysgeving (Approver - skanning)	3.3	Kreditor 2 (LKD)	4.3	Vegskattur
1.4	Atg. við discoverer (Discover)	3.4	Kreditor upprættan (xx)	4.4	Inngjaldingar (skrás.) (FROB)
1.5	Høvuðsbók (xx)	3.5	Viðgerð av havnaðum flytingum	4.5	Inngjaldingar (góðk.) (FROB)
1.6	Debitor (xx)	3.6	Debitor, úrvælsbrúkarar (Receivables Manager)	4.6	ADI (Oracle Web ADI (xx) At fylla út úr Excel inn í FSL
1.7	Innavirðis búskett (Budget)	3.7	Høvuðsbók, úrvælsbrúkarar (General Ledger, Super User) Konsolidering av dátum úr Undirfíggjandi dæmum í FLD kemur undir hella ønd.	4.7	Staðisogn
<b>Web-løn</b> (smb. avtalu)		3.8	Kreditor, úrvælsbrúkarar (Payables Manager)	4.8	Umsiting av innnavirðis kontuskipan (LV og sjúknafrøði)
2.1	Web-løn, skráseting	3.9	Staðisogn, úrvælsbrúkarar	4.9	Upprætta kontur (AR - HR - LS - MT)
2.2	Web-løn, leysgeving	3.10	Kommunuavrokning	4.10	Fyrispyrjing Brúkarar kann spjalla í skipanini
		3.11	Kervisfyrirsiting (System Administrator) Umsiting av kervis-fyrirsitingarskipanum av FSL	4.11	Kreditor 1 (xx)
		3.12	Felags lánarumsiting Lánaruppsætning og grundskrá	4.12	Kreditor 2 (xx)
				4.13	Løn, miðfirrað fyrirsiting Kommunur - uppsætning av kontustýring og lánatýging hjá kommunum

**NB!** Brúkan við atgeingi at leysgeva, fær ikki eisini loyvi at skráseta og/ella góðkenna. Talan er um ábyrgdarøkini 1.3, 3.3 og 4.12

Í brúkaravegleiðingum, sum gjaldstovan gevur út, eru ábyrgdarøkini 1.1 – 1.3 nærri greinað. Undirritaði vátta, at brúkarin hevur nomið sær neyðuga færleikan at nýta skipanina, og bert hevur atgongd til tey ábyrgdarøki, sum eru neyðug fyr at kunna rekja sær uppgávur, honum er álagt sambært roknskaparreglugerðini.

Dgf.

Undirskrift stovnsleiðarans / stempul stovnsins

Vátta annar enn stovnsleiðarin stovnan av brúkara, skal ábyrgdarøki hjá viðkomandi hava verið fráboðað gjaldstovuni (sí EK 105.0).

## Fylgiskjal 4: IN 25.0 Mannagongd, tá ið fólk fara úr starvi ella verða sett í starv á Føroya Gjaldstovu

Prenta - Grein

Page 1 of 2

### IN 25.0

#### Mannagongd tá fólk fer úr starvi

#### Skjal G: Mannagongd (Kekklísti IK 25) tá fólk fara úr starvi ella tá fólk verða sett í starv á Føroya Gjaldstovu.

Av tí at fleiri av uppgávuunum í sambandi við, at fólk fara úr starvi, eru so stórar, er týðningarmikið at hava eina fasta mannagongd at miða seg eftir við starvslok, og skilagott er at byrja upp á nakrar av uppgávuunum minst eina viku fyri síðsta arbeiðsdag!

Týðningarmikil skjøl og mál, sum eru í gongd, verða flýggjað næsta manni/deildarleiðaranum. Stjóri/deildarleiðari/bólkaleiðari skulu hava ein endaligan fund við viðkomandi, so greiða fæst á stöðuni.

Tann, ið fer úr starvi, hevur ikki rætt at taka nakað innanhýsis tilfar/upplýsingar við sær.

Øll punktini skulu verða kvittað mótvegis lønardeildini, sum hevur eftirlit við, at mannagongdin verður fylgd. Sama mannagongd verður nýtt, tá fólk verða sett í starv.

Navn á tí, sum fer úr starvi:

Navn á tí, sum verður settur í starv:

Mál at avgreiða:

#	At avgreiða	Kvittan
1	Tað verður boðað frá, at NN gevst á stovninum, avgreiðslan fær formlig boð um hetta.	
1a	Tað verður boðað frá, at NN byrjar á stovninum, avgreiðslan fær formlig boð um hetta.	
2	Uppsøgn og skriv í sambandi við uppsøgnina verða skrásett.	
2a	Setanarbræv verður skrivað og skrásett.	
3	Fráboðað verður skrivaranum hjá landsstýrismanninum, at NN skal verða strikaður/upprættaður sum brúkari á telefonvekslaranum.	
4	Lykil og durakort verða latin avgreiðsluni, FMS sama dag, sum NN fer úr starvi.	
4a	Lykil og durakort verða útflyggjað av avgreiðsluni, FMS sama dag, sum NN byrjar í starvi.	
5	NN eigur at strika/rudda eftir seg á telduni í samráð við deildarleiðaran og EDV-deildina. Skrivstovan skal verða ruddað.	
5a	Skrivstova, skrivaraborð, telda o.a. er gjørt klárt til NN. Somuleiðis er gjerd ein ætlan fyri móguliga turnus og fyri upplæring. Starvslysing er gjerd.	
6	NN skal verða strikaður sum brúkari í teimum skipanum, sum hann/hon hevur atgongd til:	
6a	NN verður upprættaður sum brúkari í teimum skipanum.	

	<p>sum hann/hon skal hava atgongd til:</p> <ul style="list-style-type: none"> <li>• netinum</li> <li>• postskipanini</li> <li>• klokkuskipanini</li> <li>• internetskipanini</li> <li>• journalskipanini</li> <li>• í T&amp;S-skipanum</li> <li>• í FSL og Felags lønarskipanini</li> </ul> <p>NN verður strikaður/upprættaður á ymsum yvirlitum t.d. á teldupostyvirlitinum á heimasíðuni.</p>	
7	Skrásettar heimildir, sum ræðisrættur yvir PS- og girokontum, verða strikaðar og broyttar.	
7a	Heimildir, sum ræðisrættur yvir PS- og girokontum, verða upprættaðar.	
8	Roknskaparreglugerð: Undirskriftarblað og yvirlitið yvir ábyrgdarbýtið verða broytt í roknskaparreglugerðini.	
9	Allir ognarlutir, innbúgv og teldubúnaður, ið NN hevði ábyrgd av, verða eftirkannað móttvegis ognaryvirlitinum.	
9a	Allir ognarlutir, innbúgv og teldubúnaður, ið NN hevur ábyrgd av, verða skrásettir í ognaryvirlitinum.	
10	Útgerð sum heimatelda og fartelesfon verður flýggjað stovninum í sama standi, sum hon varð latin.	
11	Tímauppperð (+/- tímar og ferudagar í tíðarskrásetingini) verður avgreidd.	
11a	Undirvist verður í at nýta tíðarskrásetingina.	
12	Løn hjá NN verður steðgað samb. galdandi uppsagnarreglum.	
12a	NN verður skrásettur í lønarskipanini samb. lønargjaldsumbøn.	
13	Tað, sum fest er á blað í starvsfólkasamrøðu við NN, verður beint burtur samb. galdandi reglum.	



Fylgiskjal 5: EK 10 Lønargjaldsumbøn

<b>LØNARGJALDSUMBØN EK10</b>		<input type="checkbox"/> Nyggi	<input type="checkbox"/> Broyting	<input type="checkbox"/> Striking	<input type="checkbox"/> Web uppr.	<input type="checkbox"/> Si hjál. skjal / viðm.
<b>Útgjaldingartíðarskeið</b>		Teigur 1.1 (Bert gjaldat skrásett) <input type="checkbox"/> Løys mdr.-tímaløn. Lønarskeið frá _____ til _____ <small>dagur mánaður ár dagur mánaður ár</small>				
		Teigur 1.2 (Á gjalda tær vna fær ferð) <input type="checkbox"/> Føst mdr.-tímaløn At gjalda fyrstu ferð: _____ til og við: _____ <small>mánaður ár mánaður ár</small>				
<b>Lønsmottakari</b>		Teigur 2 P-tal: _____ Kontonr.: _____ <small>dagur mánaður ár</small>				
Navn:		Bústaður: _____				
Starv:		Bygd/byur: _____				
<b>Lønarpplýsingar</b>		Teigur 3.1 Sättrátt: _____ Næsta aldursviðbót: _____ <small>teigur mánaður ár</small>				
Góðk. landsstýrisins av lönarflokking:		<input type="checkbox"/> Hjálegd <input type="checkbox"/> Ikki neyðug Fyrsti starvsdagur: _____ <small>dagur mánaður ár</small>				
<b>Lønarslag:</b>		Teigur 3.2 (14 1.0000 fyr futa en ella 0.0000 fyr 1/2 ár) Bert um arnat enn 30 dagar inn <input type="checkbox"/> Mánadarn <input type="checkbox"/> Dagar fyrsta mó: _____ og seinasta mó: _____ <small>dagur dagur</small>				
		Teigur 3.3 <input type="checkbox"/> Tímaløn <input type="checkbox"/> Tímasalur _____ <input type="checkbox"/> Yvirtíð <small>teigur mánaður ár</small>				
<b>Fritíðarlan/Eftirlan:</b>		Teigur 3.4 <input type="checkbox"/> Fritíðarilskoyti <input type="checkbox"/> Fritíðarlan <input type="checkbox"/> Eingin fritíðarlan Teigur 3.5 (á teig R) <input type="checkbox"/> Eftirlan <input type="checkbox"/> Eingin eftirlan				
<b>Kontøring av lön:</b>		Teigur 3.6 <small>áttundunúmer ella áttundunúmer</small>				
<b>Samsýning/veiting</b>		Teigur 4.1 Slag av sams./veit.: <input type="checkbox"/> Skattskyldug <input type="checkbox"/> Skattafri _____ <small>teigur mánaður ár</small>				
Fritíðarlan/Eftirlan:		Teigur 4.2 <input type="checkbox"/> Fritíðarilskoyti <input type="checkbox"/> Fritíðarlan <input type="checkbox"/> Eingin fritíðarlan Teigur 4.3 (á teig R) <input type="checkbox"/> Eftirlan <input type="checkbox"/> Eingin eftirlan				
<b>Kontøring av samsýning:</b>		Teigur 4.4 <small>áttundunúmer ella áttundunúmer</small>				
<b>Samsýning/veiting</b>		Teigur 5.1 Slag av sams./veit.: <input type="checkbox"/> Skattskyldug <input type="checkbox"/> Skattafri _____ <small>teigur mánaður ár</small>				
Fritíðarlan/Eftirlan:		Teigur 5.2 <input type="checkbox"/> Fritíðarilskoyti <input type="checkbox"/> Fritíðarlan <input type="checkbox"/> Eingin fritíðarlan Teigur 5.3 (á teig R) <input type="checkbox"/> Eftirlan <input type="checkbox"/> Eingin eftirlan				
<b>Kontøring av samsýning:</b>		Teigur 5.4 <small>áttundunúmer ella áttundunúmer</small>				
<b>Eftirlanargjald</b>		Teigur 6.1 (átt. teigurum 3.3, 4.3 og ella 5.3) Arbeidsgevarans partur: _____ ella _____ <small>áttundunúmer teigur mánaður ár</small>				
Lønsmottakarans partur:		Teigur 6.2 (átt. teigurum 3.3, 4.3 og ella 5.3) _____ ella _____ <small>áttundunúmer teigur mánaður ár</small>				
<b>Yrkisfelagsgjald</b>		Teigur 7.1 Gjald til yrkisfelag: _____ ella _____ <small>áttundunúmer teigur mánaður ár</small>				
Gjald til yrkisfelag:		Teigur 7.2 _____ ella _____ <small>áttundunúmer teigur mánaður ár</small>				
Váttan frá lønmottakarinum:		Teigur 7.3 _____ Váttan: _____ <small>dagur mánaður ár</small>				
<b>Góðkenning og ávísing</b>		Teigur 8 Slavnur: _____ Goðkent: _____ <small>áttundunúmer teigur mánaður ár</small>				
		_____ Ávist: _____ <small>áttundunúmer teigur mánaður ár</small>				



## Fylgiskjal 6: Skriv til stovnar um stakroyndir, apríl 2010

### LANDSGRANNSKOÐANIN

Argir, 26. apríl 2010  
J.nr.: 2009/511-000  
(at tiskila í brævi)

#### Viðvíkjandi grannskoðan av lønum.

Landsgrannskoðanin er farin í holt við at grannskoða Felags Lønarskipanina á Føroya Gjaldstovu. Í tí sambandi verða stakroyndir tiknar av lønarmálum hjá stovnum, sum rinda lønir umvegis skipanina.

Vísandi til § 15 í Løgtingslóg nr. 25 frá 21. apríl 1999, um grannskoðan av landsroknskapinum, verða tit biðin um at finna okkum fram lønarmálini hjá:

1.

Í lønarmálunum skulu í hvussu so er vera niðanfyri nevndu upplýsingar:

- Lýsingin eftir starvsfólki.
- Fullfíggað umsókn við skjølum.
- Brævið við tilsøgn um setanina.
- Setanarskriv (undirskrivað avtala).
- Lønargjaldsumbøn.

Eisini verða tit biðin um at svara hjálagda spurnablaði, sum viðvíkur roknskapinum hjá stovninum sum heild. Hetta spurnablað er sent øllum stovnum.

Heitt verður á tykkum um at finna fram umbidnu skjøl og svara spurningunum á spurnarblaðnum í seinasta lagi hósdagin 6. maí 2010. Tá skjølini og spurnablaðið eru tøk, koma vit á stovnin at kanna tey.

Vinarliga

Jákup Danielsen

Hallbjørg Hansen



## Fylgiskjal 8: SS 13, Nærverkið

KOMIÐ  
25. febr. 2010 Skjal SS13

Skrásetingarskjal, Nærverkið Landsgrannskoðarin

**Lønmóttakari:**

Formavn:  P-tal:  -   
Dagur mánaður ár P-TAL

Eftirnavn:

Bústaður:  Kontonr.:    
Reg. Kontonr.

Bygd/Býur:  Telefon nr.:

Teldupostur:

---

**Slag av setan:**

Sett í starv sum:   
Starvsseti

Mánaðarlønt starv  tímalønt starv  broytan av starvi

Galdandi frá  tíðaravmarkað til   
dag dag

Setanarbrøkur:  miðal vikutímatá:

Útbúgving:

Fakfelag:  Limagjald     
ja nei Undirskilt lønmóttakara

---

**Setanarøki:**

Arbeiðs- og tænastustaður í løtuni:     
Stovnur Stafr. Eft. Bókur

---

**Viðmerkingar:**

---

**Góðkenning:**

Stovnur Dagfesting undirskrift og stempel

Minnst til at viðleggja: umsókn frá lønmóttakara og evt. prógv og starvsaldursvátanir.



## Fylgiskjal 9: Skrásetingarskjal, Nærverkið

KOMIÐ

25 FEB, 2010

Landsgrannskoðanin

### Skrásetingarskjal

#### Endamál

- At tryggja at inngangandi postur til lønarskrivstovuna er eins frá øllum deildum í Nærverkinum.

Skjalið skal latast inn tá starvsfólk verður sett í starv, bæði mánaðarlønt og tímalønt, og tá setanir verða broyttar

- Løn móttakari
- Slag av setan
- Setanarøki
- Góðkenning


#### Ábyrgd

- Heimataenastan
- Trivnaðartænastan
- Stuðulstænastan
- Meginskrivstovan

#### Innihald

- Sera umráðandi er at senda møgulig prógv og starvsaldursvátanir frá fyrrverandi arbeiðsgevarum inn saman við skrásetingarskjalinum. Um lýsing og skrivlig umsókn fyriliggja, skal avrit av hesum eisini sendast við.
- Tað er sera umráðandi at lønargjaldsumbønin verður undirskrivað av ábyrgdarhavandi, áðrenn hon verður send lønarskrivstovuni.
- Skjalið er uppbyggt soleiðis, at ikki er gjørligt at skriva út fyrr enn allir neyðugir teigar eru útfyltir.

Fylgiskjal 10: Ábyrgdir og funktióir, Nærverkið

		Lønbehandlingin í Nærverkinum		improve	
Ansvar Funktion		Medarbejder	Områdeleder	Lønkontoret	Centraladministration
LØNBEHANDLINGEN	Udarbejde grundplan		A		
	Udarbejde arbejdstidsplan		A		
	Testkørsel af vagtplan			A	
	Stikprøve af vagtplan		I	A	
	Print af månedsliste		A		
	Godkendelse af månedsliste	A			
	Printe bilag til medarbejdere	I	A		
	Print totalir til stovnin		A		
	Vagtplan til lønsystem			A	
	Journal over vagter		I	A	
	Check af journal		A	I	
	Prøvekørsel af Løn			A	
	Check af prøvekörsel			A	
	Lønkørsel			A	
	Bogføringslister		I	A	
	Check af bogføringsl. + FSL		A		
	Check af lønseddel	A			
	Check af feriedage/afsp. mv.		A		

A Ansvarlig

I Informeres

KOMIÐ  
25 FEB. 2010  
Landsgrannskoðanin





## Fylgiskjal 11: Lønarkalendari, Nærverkið

KOMIÐ

25 FEB. 2010



Landsgrannskoðanin

## NÆRVERKIÐ

## Lønarkalendari 2010

jan-10	jul-10
4 til 6 Rættingar í Vagtplan verða gjørdar	1 til 6 Rættingar í Vagtplan verða gjørdar
7 Royndarkoyring gjørd, Bilag til løns. útskriva	7 Royndarkoyring gjørd, Bilag til løns. útskriva
8 til 15 Stakroyndir verða gjørdar	8 til 15 Stakroyndir verða gjørdar
15 Flytan frá Vagtplan til lønarskipanina byrjar	15 Flytan frá Vagtplan til lønarskipanina byrjar.
26 <b>Lønir verða útgoldnar</b>	26 <b>Lønir verða útgoldnar</b>
feb-10	aug-10
1 til 5 Rættingar í Vagtplan verða gjørdar	1 til 6 Rættingar í Vagtplan verða gjørdar
8 Royndarkoyring gjørd, Bilag til løns. útskriva	7 Royndarkoyring gjørd, Bilag til løns. útskriva
9 til 15 Stakroyndir verða gjørdar	8 til 14 Stakroyndir verða gjørdar
16 Flytan frá Vagtplan til lønarskipanina byrjar.	17 Flytan frá Vagtplan til lønarskipanina byrjar.
26 <b>Lønir verða útgoldnar</b>	26 <b>Lønir verða útgoldnar</b>
mar-10	sep-10
1 til 5 Rættingar í Vagtplan verða gjørdar	1 til 7 Rættingar í Vagtplan verða gjørdar
8 Royndarkoyring gjørd, Bilag til løns. útskriva	8 Royndarkoyring gjørd, Bilag til løns. útskriva
9 til 15 Stakroyndir verða gjørdar	8 til 14 Stakroyndir verða gjørdar
16 Flytan frá Vagtplan til lønarskipanina byrjar	15 Flytan frá Vagtplan til lønarskipanina byrjar.
26 <b>Lønir verða útgoldnar</b>	27 <b>Lønir verða útgoldnar</b>
apr-10	okt-10
6 til 12 Rættingar í Vagtplan verða gjørdar	1 til 7 Rættingar í Vagtplan verða gjørdar
13 Royndarkoyring gjørd, Bilag til løns. útskriva	8 Royndarkoyring gjørd, Bilag til løns. útskriva
14 til 16 Stakroyndir verða gjørdar	9 til 14 Stakroyndir verða gjørdar
19 Flytan frá Vagtplan til lønarskipanina byrjar.	15 Flytan frá Vagtplan til lønarskipanina byrjar.
26 <b>Lønir verða útgoldnar</b>	26 <b>Lønir verða útgoldnar</b>
mai-10	nov-10
1 til 6 Rættingar í Vagtplan verða gjørdar	1 til 6 Rættingar í Vagtplan verða gjørdar
7 Royndarkoyring gjørd, Bilag til løns. útskriva	9 Royndarkoyring gjørd, Bilag til løns. útskriva
8 til 15 Stakroyndir verða gjørdar	10 til 13 Stakroyndir verða gjørdar
15 Flytan frá Vagtplan til lønarskipanina byrjar.	16 Flytan frá Vagtplan til lønarskipanina byrjar.
27 <b>Lønir verða útgoldnar</b>	26 <b>Lønir verða útgoldnar</b>
jun-10	des-10
1 til 6 Rættingar í Vagtplan verða gjørdar	1 til 7 Rættingar í Vagtplan verða gjørdar
7 Royndarkoyring gjørd, Bilag til løns. útskriva	8 Royndarkoyring gjørd, Bilag til løns. útskriva
8 til 15 Stakroyndir verða gjørdar	9 til 14 Stakroyndir verða gjørdar
15 Flytan frá Vagtplan til lønarskipanina byrjar.	15 Flytan frá Vagtplan til lønarskipanina byrjar.
28 <b>Lønir verða útgoldnar</b>	22 <b>Lønir verða útgoldnar</b>



## Fylgiskjal 12: KT-deildin, Almanamálaráðið



ALMANNAMÁLARÁÐIÐ

KT - DEILDIN

KOMIÐ

25 FEB. 2010

Landsgrannskoðanin

**Lønaravgreiðsla:**

Tíðarskeið: \_\_\_\_\_

Navn á koyring (bekt) \_\_\_\_\_

**Lønarkoyring:**Úttrekk til lønir (Payments and Batches)..... Úttrekkalisti yvir lønir til útgjald (Detailed Calculation list)..... Kreditorlisti (Creditor Report)..... Útgjaldslisti (Payments to FSL (bæði við Y og N i details))..... Bóka lønir (Accountings knøttur: Start Accounting Batch). Validera bóking (Accountings knøttur: Validate Accounts) 

Eru feilir í valderingini, so uppræta manglandi kontukombinatiónir í FSL. Fyrðils gerst betta við at kontakta Føroya Gjaldstovu við telduposti og upplýsa manglandi kontukombinatiónir. Tá hesar eru upprætadar verður bókingin stríkað (Accountings knøttur: Delete Accounting) og síðan verða lønir bókaðar av nýggjum.

Koyr bókingarlista (Accountings report (bæði við Y og N i details))..... Avstemma totalir.....  Stemmar J/N**Lønarútgjald:**Lat lønarkoyring aftur (Lønarkoyring: Payments and batches – close knøtturin)..... Flyt útgjald til FSL (Start Payments, síðan Export payment to FSL undir Lønarútgjalding)..... Flyt lønarseðlar til avgreiðslu (Create Pay-slip file undir Lønarútgjalding)..... Flyt til kreditorar (Creditor payments undir Lønarútgjalding (start + export)..... Flyt bókingar (Lønarkoyring: Accountings knøttur: Export Accountings)..... Koyr batch-totals (Lønarkoyring: trýst á refresh og tak avrit av upplýsingum (CTRL+ALT+PRTSC))..... Gev boð til Gjaldstovuna um útgjald/bóking/lønarseðlar/kreditorar..... 

(Send teldupost til [Agnas@gjaldstovan.fo](mailto:Agnas@gjaldstovan.fo) við totalum fyrri tal av persónum og skattskylduga løntøk tilsamans. (Paste upplýsingar frá batch-totals í telduposti). Agnas hevur telefon 352411.)

Avgreið aldursbroytingar (Lønarkoyring: Advancements (eina ferð um mánaðan)..... 

Lønarkoyring avgreidd tann \_\_\_\_\_ av \_\_\_\_\_

Lønaravgreiðsla framd \_\_\_\_\_ av \_\_\_\_\_

Aldursbroytingar avgreiddar \_\_\_\_\_ av \_\_\_\_\_



## Fylgiskjal 14: Stakroyndir, Heimatænastan Eysturoy

Stakroyndir, Heimatænastan, Eysturoy, april 2010

Nr.	Nøvn	Spurningar:														
		Lýsing í málinum	Fullfíggið umsókn	Tilboð um setan	Setanarbræv	Lønargjaldsumbøn	Lønarseðil	Tímar rætt bókaðir	Rættir lønarsatsir	Útrokningar rættar	Rætt tíðarskeið	Rætt kontering	Váttað skráseting	Allt skrásett	Fritíð vm. skrásett	Yvurtímar ikki goymdir
1		N	N	N	J	N	J	J	J	J	J	J	J	N	J	J
2		N	N	J	J	N	J	J	J	J	J	J	J	N	J	J
3		N	N	J	J	N	J	J	J	J	J	J	J	N	J	J
4		N	N	J	J	N	J	J	J	J	J	J	J	N	J	J
5		N	N	J	J	N	J	J	N	N	J	J	J	N	J	J
6		N	N	N	J	N	J	J	J	J	J	J	J	N	J	J
7		N	N	N	J	N	J	J	J	N	J	J	J	N	J	J
8		N	N	N	J	N	J	J	J	J	J	J	J	N	J	J
9		N	N	J	J	N	J	J	J	J	J	J	J	N	J	J
10		N	N	J	J	N	J	J	J	J	J	J	J	N	J	J
11		N	N	N	N	N	J	J	J	J	J	J	J	N	J	J
12		N	N	N	N	N	J	J	J	J	J	J	J	N	J	J
13		N	N	N	N	N	J	J	J	J	J	J	J	N	J	J
14		N	N	N	N	N	J	J	J	J	J	J	J	N	J	J

J = ilagi · N = ikki ilagi

## Fylgiskjal 15: Spurningar um eftirløn

### Spurningar:

#### Eftirlønin verður uppgjörd álmannaáár

Fyrirteyt: § 11, fyrri heima-/heilshjálparar, ið settir eru eftir sáttmálanum, skal verða rindað eftirlønargjald av lön sambært setanarbrøki og fyrri meirtímar (tó ikki viðbøtur), treytað av at viðkomandi hevur verið í starvi í minst 1 ár, og meðaltímatalið er 15 tímar ella meira. Stk. 2, fyrri tímaløntar heima-/heilsuhjálparar, ið arbeiða minni enn 15 tímar um vikuna í miðal um árið, verður ikki goldið eftirlønargjald.

Generellir sp.

1. Skulu báðar treytirnar um “at verða í starvi minst 1 ár” og “meðaltímatalið 15 ella meira” verða uppfyltar fyrri at fáa eftirløn? *Svar: Ja*
2. Hvussu verður eitt ár roknað? *Svar: kalendarár, t.e. 1. januar-31. desember*
3. Starvsfólk sum arbeiða minni enn 15 tímar um vikuna um árið, fáa ongantíð eftirløn?, heldur ikki afturvirkandi um tey seinni lúka treytirnar? *Svar: Nei*

Dømi 1:

1. Skulu starvsfólkini arbeiða í eitt ár (2008) fyrri at fáa rættindi til at upptjæna eftirløn? *Svar: Ja*
2. Um starvsfólk í (2009) hevur upptjent meira enn 15 t. í miðal =780 tím., so verður eftirlønin útgoldin í 2010? *Svar: Ja*
3. Er upptjeningin í (2009) minni enn 15 t. í miðal, so verður einki útgoldið? *Svar: Ja*

Dømi 2:

1. Er treytin um at hava arbeiðt í minst 1 ár lokin 31. mai 2009, og upptjænar starvsfólkið eftirløn frá 1. juni 2009? *Svar: Nei*
2. Um starvsfólk frá 1. juni 2009 til 31. desember 2009 hevur arbeitt minni enn 780 tímar, tá uppgjørt verður álmannaáár, verður einki útgoldið? Ella *Svar: Tað verður einki útgoldið*
3. verða tímarnir frá 7 mánaðum í 2009 lagdir saman við upptjenta eftirløn í 2010? *Svar: Nei*

Dømi 3:

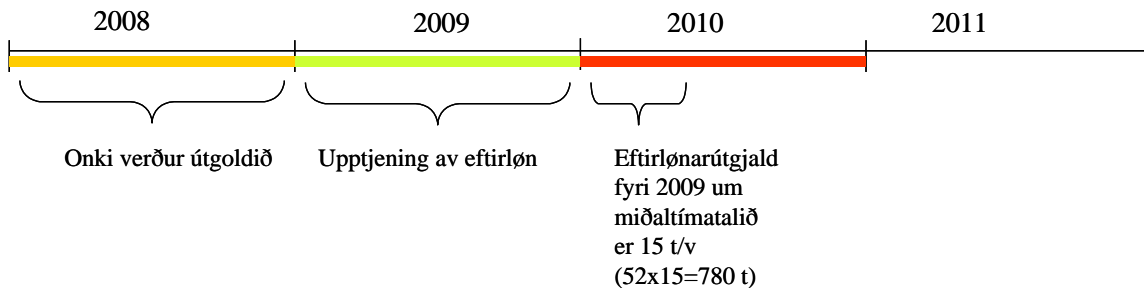
1. Fær starvsfólk onga eftirløn útgoldna í 2010 fyrri 2009? *Svar: Tey fáa onga eftirløn útgoldna*
2. Fær starvsfólkið í 2011 útgoldið eftirløn fyrri 2010, men ikki íroknað upptjenta eftirløn fyrri 2009? *Svar: Tey fáa onga eftirløn útgoldna*
3. ella, fær starvsfólkið í 2011 upptjenta eftirløn fyrri 2009 (750 tím) + upptjenta eftirløn í januar 2010 (50 tím)? *Svar: Tey fáa onga eftirløn útgoldna*

### Eftirløn – dømi 1:

#### Eftirlønin verður uppgjörd álmannaáár

Fyrirteyt: § 11, fyrri heima-/heilshjálparar, ið settir eru eftir sáttmálanum, skal verða rindað eftirlønargjald av lön sambært setanarbrøki og fyrri meirtímar (tó ikki viðbøtur), treytað av at viðkomandi hevur verið í starvi í minst 1 ár, og meðaltímatalið er 15 tímar ella meira. Stk. 2, fyrri tímaløntar heima-/heilsuhjálparar, ið arbeiða minni enn 15 tímar um vikuna í miðal um árið, verður ikki goldið eftirlønargjald.

Starvsfólk byrjar í starvi 1. januar 2008 og arbeiðir óavbrotið víðari. Miðaltímatalið er 15.

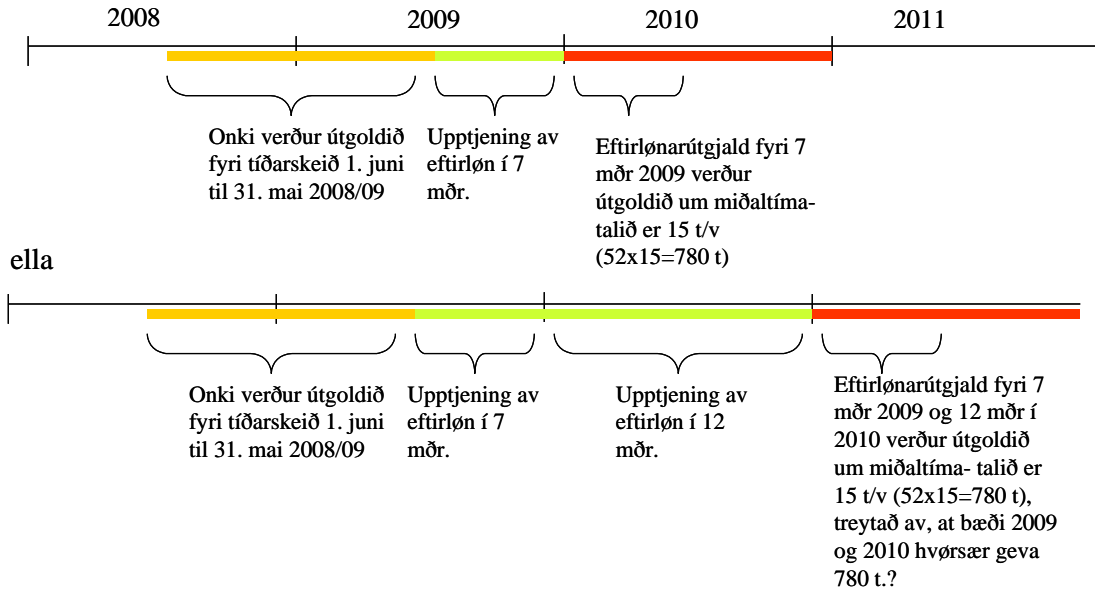


## Eftirløn – dømi 2:

Eftirlønin verður uppgjørd álmannaáár

Fyritreyt: § 11, fyri heima-/heilshjálparar, ið settir eru eftir sáttmálanum, skal verða rindað eftirlønargjald av løn sambært setanarbrøki og fyri meirtímar (tó ikki viðbøtur), treytað av at viðkomandi hevur verið í starvi í minst 1 ár, og meðaltímatalið er 15 tímar ella meira.  
Stk. 2, fyri tímaløntar heima-/heilsuhjálparar, ið arbeiða minni enn 15 tímar um vikuna í miðal um árið, verður ikki goldið eftirlønargjald.

Starvfólk byrjar í starvi 1. juni 2008 og arbeiðir óavbrotið víðari. Miðaltímatalið er 15.



## Eftirløn – dømi 3:

Eftirlønin verður uppgjørd álmannaáár

Fyritreyt: § 11, fyri heima-/heilshjálparar, ið settir eru eftir sáttmálanum, skal verða rindað eftirlønargjald av løn sambært setanarbrøki og fyri meirtímar (tó ikki viðbøtur), treytað av at viðkomandi hevur verið í starvi í minst 1 ár, og meðaltímatalið er 15 tímar ella meira.  
Stk. 2, fyri tímaløntar heima-/heilsuhjálparar, ið arbeiða minni enn 15 tímar um vikuna í miðal um árið, verður ikki goldið eftirlønargjald.

Starvfólk byrjar í starvi 1. januar 2008 og arbeiðir óavbrotið víðari alt 2008. Miðaltímatalið er 15. Viðkomandi byrjar aftur 1. mars 2009 og arbeiðir fram til 31. januar 2010. Byrjar so aftur 1. mai og arbeiðir til 31. desember 2010.

