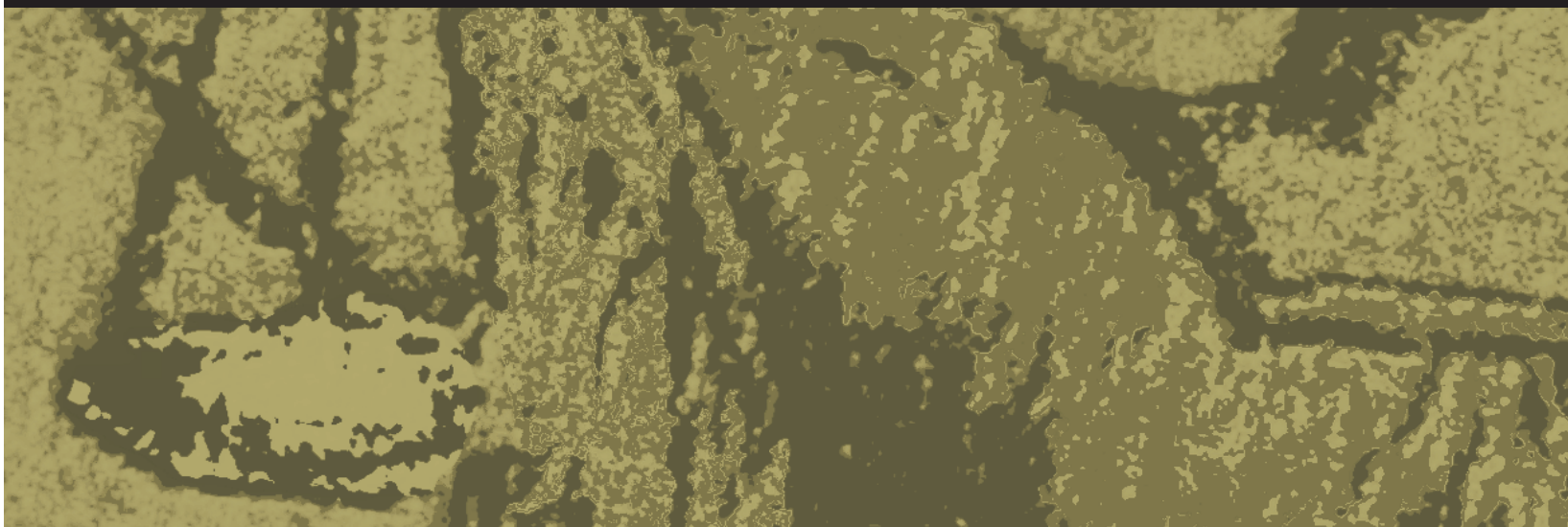




Føroya Kærustovnur

Ársfrágreiðing

2011





Ársfrágreiðingin 2011 hjá Føroya Kærustovni
Umbróting og teknindi: C4 designit
Liðugtgerð: www.c4designit.com



Føroya Kærustovnur

Ársfrágreiðing 2011

Innihaldsyvirlit

1.	Inngangur	5
2.	Uppgávan hjá Kærustovninum	6
3.	Starvsfólk	7
4.	Fíggjarviðurskipti	7
5.	Virksemið í 2011	8
5.1.	Innkomin mál	8
5.2.	Avgreidd mál	9
5.3.	Viðgerðartíðin	9
5.4.	Viðmerkingar og niðurstøða um virksemið í 2011	11
6.	Kærunevndin í almanna- og heilsumálum	13
7.	Skatta- og avgjaldskærunevndin	25
8.	Kærunevndin hjá Studna	33
9.	Kærunevndin í lendismálum	37
10.	Vinnukærunevndin	43
11.	Psykiatriska sjúklingakærunevndin	51
12.	Skuldarumskipanarnevndin	55





1. Inngangur

Í hesum bóklingi eru frágreiðingar um virkseimið í 2011 hjá teimum nevndum, sum Føroya Kærustovnur er skrivstova hjá.

Frágreiðingarnar geva eina mynd av, hvussu nógvar og hvat slag av málum, nevndirnar móttaka og viðgera, og um málstalið er vaksandi ella minkandi. Hugt verður eisini eftir, hvørjar niðurstøður nevndirnar koma til, t.d. hvussu stórur partur av avgerðunum hjá myndugleikunum verða staðfestar og hvussu nógvar verða broyttar. Um okkurt serligt er farið fram á einum øki farna árið, verður eisini nomið við hetta.

Her allarfyrr skal tó gerast ein heildarmynd av virkseminum hjá Føroya Kærustovni í 2011. Við at gera eina samlaða frágreiðing um alt virkseimið og samstundis hava frágreiðing um hvørja nevnd sær, ber til hjá einum og hvørjum at kunna seg um alt virkseimið hjá stovninum ella bert at kunna seg við tað økið, sum viðkomandi er áhugaður í.

Vart skal gerast við, at frágreiðing fyri Fjølmiðlanevndina er ikki at finna í hesum bóklingi, tí á hesum øki er tað ikki Kærustovnurin, men nevndin sjálv, sum ger frágreiðing um virkseimið hjá nevndini.



2. Uppgávan hjá Kærustovninum

Kjarnuuppgávan hjá Føroya Kærustovni er at vera skrivstova hjá kærunevndum, sum viðgera avgerðir hjá almennum myndugleikum.

Fyrst er tað fyrireikingin av málunum til Kærunevndina í almanna- og heilsumálum, Skatta- og avgjaldskærunevndina, Kærunevndina hjá Studna, Kærunevndina í lendismálum, Vinnukærunevndina og Psykiatrisku sjúklíngakærunevndina.

Kærustovnurin tekur sær av skrivstovuvirkseminum hjá nevndunum. Stovnurin móttækur kærurnar, skrásetir tær, sendir tær til ummælis og hoyringar hjá avvarðandi myndugleikum og møguleigum triðju pørtum. Tá málið er fult upplýst, verður lögfrøðiligt upprit við tilmæli til niðurstøðu gjørt, og verður hetta saman við skjalatilfarinum í málinum sent limunum. Innkallað verður til fundar, og tá kærunevndin hevur tikið avgerð, avgreiðir Kærustovnurin avgerðina til kærara og avvarðandi myndugleika.

Avgerðirnar hjá kærunevndunum verða síðani gjørdar navnleysar og lagdar út á avgerðarsavn á heimasíðu okkara. Eisini tekur stovnurin sær av samsýningini hjá nevndunum og av goymsluni av málunum hjá nevndunum.

Eisini upplýsir og fyrireikar Kærustovnurin mál um skuldarumskipan til Skuldarumskipanarnevndina at taka støðu í. Hendan nevnd er ikki ein kærunevnd, men tekur nevndin beinleiðis støðu til umsóknirnar.

Arbeiðið fyri Fjølmiðlanevndina er avmarkað til skrivstovuvirksemið hjá nevndini tvs. skráseting av kærur, innheintan av upplýsingum, innkalling til fundar o.s.fr., men umfatar t.d. ikki lögfrøðiligt upprit. Talan er í hesum føri heldur ikki um avgerðir hjá myndugleikum, men um fjølmiðlasið.



3. Starvsfólk

Starvsfólkatalið á stovninum er á leið átta fulltíðarstørv. Starvssamansetingin fevnir um 1 stjóra, 3,3 løgfrøðingar, deildarleiðara, 1¼ skrivstovufólk og ein skrivstovunæming.

4. Fíggjarviðurskipti

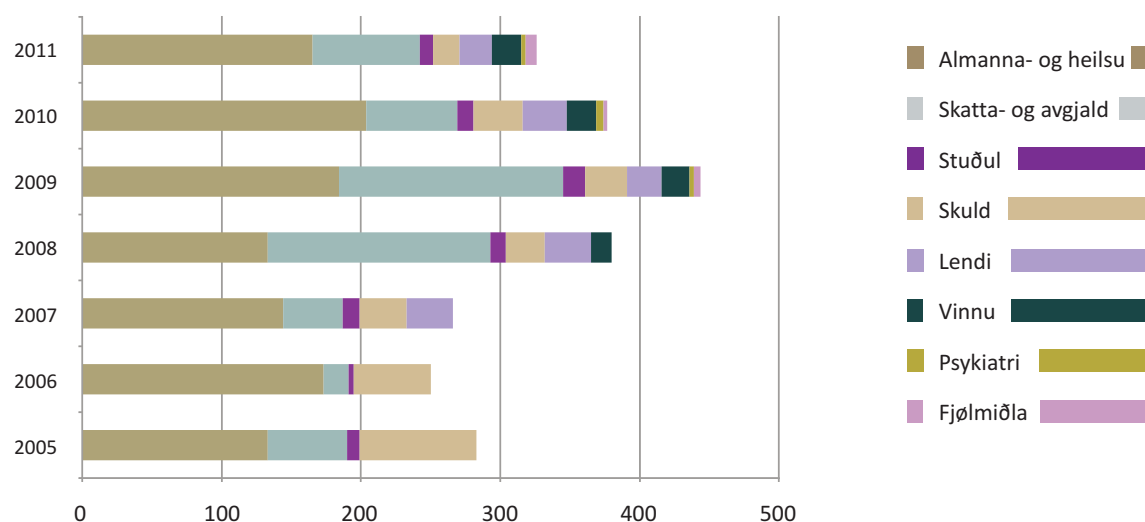
Játtanin til stovnin í 2011 var kr. 5.175.000. Afturat hesum hevur stovnurin fingið kr. 75.000 frá Innlendismálaráðnum til samsýning og skrivstovuarbeiði í samband við Fjølmiðlanevndina. Harumframt eru rindaðar kr. 8.000 í gjaldi fyri kærviðgerð í sambandi við Vinnukærunevndina í 2011. Av hesum gjaldi eru kr. 4.000 afturrindaðar, tí kæra varð avvíst og sostatt er nettoinntøkgjaldið fyri Vinnukærunevndina kr. 4.000 í 2011. Nevndirnar verða samsýntar av játtanini hjá Kærustovninum.



5. Virksemið í 2011

5.1. Innkomin mál

Í 2011 móttók Kærustovnurin 326 nýggj mál. Hetta eru 51 færri enn í 2010, tá 377 mál komu inn og 118 færri enn í 2009, tá 444 mál komi inn.



Í 2011 er innkomna talið av málum lægri enn tey trý undanfarnu árinum, har miðal talið av innkomnum málum var 400. Til samanberingar kann nevast, at miðaltalið av innkomnum málum tey trý árinum undan hesum trimum (tvs. frá 2005 til 2007) var 266.

Ein lutfalsliga stór minking sæst innan umsóknir til Skuldarumskipanarnevndina, har bert 19 umsóknir komu inn í 2011. Til samanberingar kann nevast, at tvey tey fyrstu árinum, Skuldarumskipanarnevndin fór til verka, var talið av umsóknum omanfyri 50, og seinastu 4 árinum hevur talið á umsóknum verið omanfyri 30 í miðal.

Ein lítil minking er eisini í talinum av kærnum til Kærunevndina í lendismálum, sum hetta árið er 23. Miðaltalið av kærnum til hesa nevnd hevur annars ligið á 30.

Ein minking er eisini í kærutalinum til Kærunevndina í almanna- og heilsumálum í 2011 í mun til 2010. Í 2011 komu 165 nýggjar kærur til Kærunevndina í Almanna- og heilsumálum. Hetta eru væl færri enn undanfarna ár, tá innkomna talið av kærnum var 204. Men kærutalið í 2010 var eisini tað størsta talið av kærnum, sum Kærunevndin í almanna- og heilsumálum hevur móttikið, síðani Kærustovnurin gjørdist skrivstova hjá nevndini. Kærutalið til Kærunevndina í almanna- og heilsumálum í 2011 er tí als ikki lágt, hóast lægri enn bæði undanfarnu árinum. Nevast kann, at kærutalið er nakað hægri enn miðaltalið av innkomnum kærnum árinum 2005 til 2007, sum er 150.

Talið av innkomnum kærnum til Skatta- og avgjaldskærunevndina er 77 í 2011. Hetta eru fleiri enn undanfarna ár, tá 65 kærur vórðu móttiknar, men væl lægri enn árinum 2008 og 2009, tá ávikavist 161

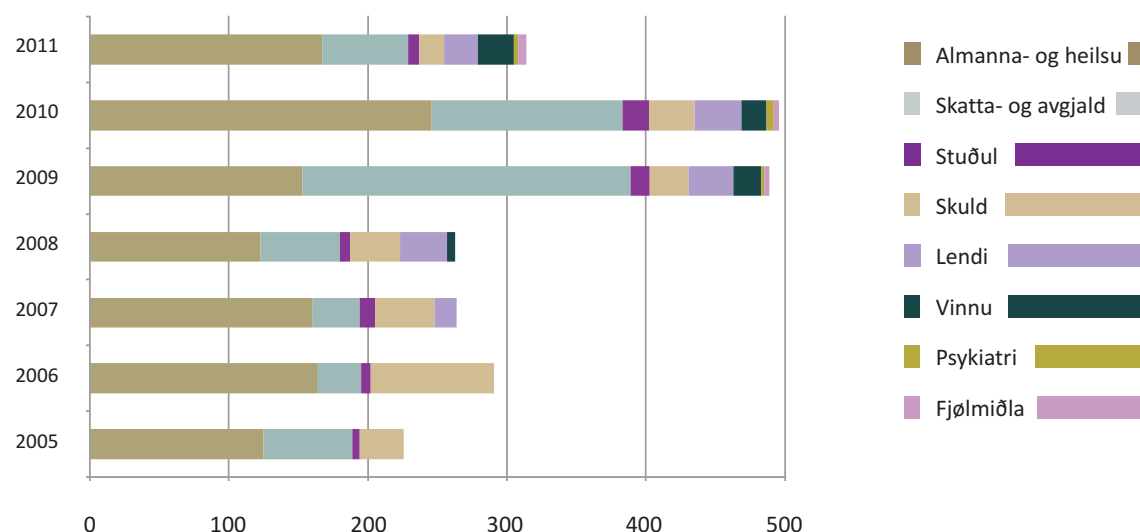
og 160 kærur vórðu móttiknar. Men hesi bæði árinu vóru eisini heilt serlig grundað tær nógvu kærurnar um mvg av skrásetingargjaldi. Miðal innkomna talið av kærum árinu frá 2005 til 2007 var 40 kærur, og samanborið við hesi ár mugu 77 innkomnar kærur metast at vera í hægra endanum.

Á hinum økjunum er talið av kærum ikki broytt stórvegis. Ávís sveiggj eru altíð frá ári til ár, men talan er ikki um munandi broytingar í kærutalinum hjá hinum nevndunum.

5.2. Avgreidd mál

Avgreidd eru 314 mál í 2011. Hetta eru nógv færri enn bæði undanfarnu árinu, tá ávikavist 496 og 489 mál vórðu avgreidd. Talið av avgreiddum kærum er tó nakað hægri enn í 2008, tá 263 mál vórðu avgreidd og eisini hægri enn árinu 2005 til 2008, tá í miðal 261 kærur vórðu avgreiddar árliga.

Í 2011 eru flest avgreidd mál hjá Kærunevndini í almanna- og heilsumálum. Soleiðis hevur tað verið næstan á hvørjum ári, undantikið í 2009, tá flest mál vórðu avgreidd av Skatta- og avgjaldskærunevndini. Býtið av avgreiddum málum millum hinar nevndirnar er annars á nakað sama støði sum bæði undanfarnu árinu.



5.3. Viðgerðartíðin

Miðal viðgerðartíðin er ymisk frá nevnd til nevnd og liggur í 2011 frá 14 døgum fyri Psykiatrisku Sjúklingakærunevndina til 9 mánaðir fyri Skatta- og avgjaldskærunevndina.

Kærustovnurin strembar altíð eftir at styttu um viðgerðartíðina á øllum økjum. Men tað er greitt, at ein miðal viðgerðartíð fyri eitt øki kann vera longri enn fyri eitt annað øki og tó vera nøktandi, tí tað er ymiskt, hvussu langa tíð tað tekur at upplýsa, viðgera og fyrireika málini innan ymsu økini. Soleiðis verður ein miðal viðgerðartíð fyri mál hjá Kærunevndini í lendismálum á 6 mánaðir mett at



vera nøktandi, meðan ein nøktandi viðgerðartíð fyri Kærunevndina hjá Studna verður mett at vera einar 3 mánaðar.

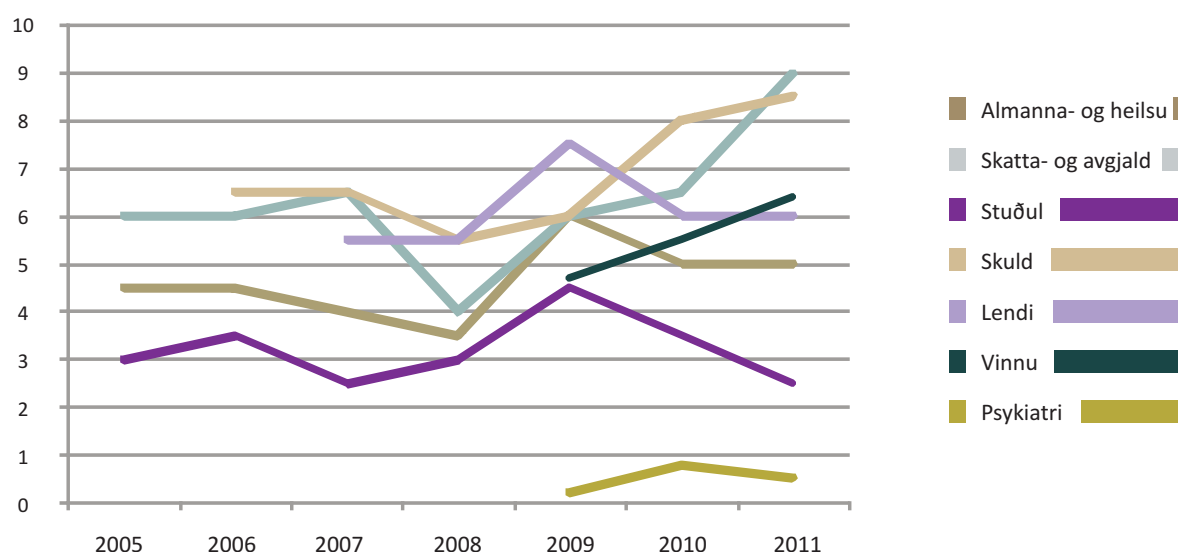
Miðal viðgerðartíðin í 2011 í mun til undanfarna ár er stytta fyri Kærunevndina hjá Studna og Psykiatrisku Sjúkligakærunevndina, og er tann sama fyri Kærunevndina í almanna- og heilsumálum og Kærunevndina í lendismálum. Miðal viðgerðartíðin hjá Skatta- og avgjaldskærunevndini, Vinnukærunevndini og Skuldarmskipanarnevndini er hinvegin longd í 2011 í mun til undanfarna ár.

Miðal viðgerðartíðin hjá Skatta- og avgjaldskærunevndini er knappar 9 mánaðir í 2011. Hetta er munandi longri enn miðal viðgerðartíðin á hesum øki undanfarnu árin og má metast at vera ein ov long miðal viðgerðartíð fyri hetta slagi av málum. Fremsta orsøkin til longu viðgerðartíðina á hesum øki hetta árið er, at møguligt var ikki at hava regluligar skattafundir í byrjanini av árinum orsakað av stórarí arbeiðbyrðu hjá Vinnukærunevndini.

Hóast talið av málum hjá Vinnukærunevndini ikki er so høgt sæð í mun til aðrar av kærunevndunum, er lógarøkið hjá hesi nevnd so víðfevnt og fjølbroytt, og tekur tað tíð at seta seg inn í ymsu økini, sum nevndin varðar av. Vinnukærunevndin hevur hetta árið viðgjørt fleiri mál, sum hava tikið drúgva tíð at fyrireika, og sæst hetta aftur í viðgerðartíðini, ikki einans fyri Vinnukærunevndina.

Miðal viðgerðartíðin fyri Skuldarmskipanarnevndina er 8½ mánaða í 2011, og verður hetta ikki mett at vera nøktandi. Arbeið verður við at stytta um hesa viðgerðartíð, men ásannast má, at tað kann vera trupult at stytta um viðgerðartíðina á hesum øki.

Sum heild kann sigast, at miðal viðgerðartíðin er ikki á nøktandi støði innan øll øki, men vit stremba eftir at stytta um hesa.



5.4. Viðmerkingar og niðurstøða um virkseimið í 2011

Eftir trý ár á rað við sera stórum tali av innkomnum málum, er innkomna talið av málum lækkað nakað í 2011, men er tó enn á einum rímiliga høgum støði.

Somuleiðis er talið av avgreiddum kærnum lækkað í 2011, men er eisini á einum rímiliga høgum støði.


Kærustovnurin hevur ikki ávirkan á, hvussu nógv mál koma til nevndirnar árliga. Vit kunnu bert staðfesta, hvat talið av innkomnum málum er og á hvørjum økjum, minking ella hækking er í mun til undanfarin ár. Men tað er trupult at siga nakað alment um orsøkina til broytingar í talinum av innkomnum málum, ella hvat er at rokna sum eitt vanligt tal av málum hjá viðkomandi nevnd, tó at tað ber til at gera samanberingar við undanfarin ár, tá nevnd hevur virkað í ávíst tíðarskeið.

Innkomna talið av málum hongur saman við talinum av avgerðum, sum verða tiknar av avvarðandi myndugleikum, eftirlitsátøkum hjá myndugleikum, nýggjari ella broyttari lóggávu v.m. T.d. sæst greitt, at hevur TAKS gjørt serlig átøk á einum øki, hevur hetta við sær økt tal av kærnum á hesum øki.

Samstundis sum talið av bæði innkomnum og avgreiddum málum er lækkað, eru miðal viðgerðartíðirnar tær somu ella enntá longdar. Bert fyri tvær nevndir er talan um eina stytting av viðgerðartíðini. Hetta vísir, at tað eru fleiri faktorar, sum hava týðning fyri viðgerðartíðina og ikki bert talið av málum.

Vísast skal tó á, at tað, at talið av innkomnum og avgreiddum málum hevur verið á einum lægri støði í 2011 enn bæði undanfarnu árinum, hevur givið rúmd til at raðfesta tær uppgávur, sum, orsakað av serliga stóru arbeiðsbyrðuni undanfarnu árinum, hava verið settar afturum. Soleiðis er avgerðarsavn okkara so gott sum dagført, og hava vit eisini gjørt nakrar av teimum vegleiðingum, sum vit hava havt í hyggju at gera.

Soleiðis er vegleiðing gjørd til myndugleikarnar um hvørjar upplýsingar eru neyðugar/ynskiligar í einum ummæli. Orsøkin til hesa er, at støðið á teimum ummælum, sum myndugleikar gera í samband við, at Kærustovnurin innheintar upplýsingar um kærnumál, er ógvuliga varierandi. Nógv ummæli eru ógvuliga góð, meðan onnur ummæli als ikki innihalda tær upplýsingar, sum eru neyðugar at upplýsa málini. Vegleiðingin er send nøkrum myndugleikum og liggur nú eisini á heimasíðuni hjá Kærustovninum.



Anja Hovgaard
stjóri



6. Kærunevndin í almanna- og heilsumálum

Nevndin

Í Kærunevndini í almanna- og heilsumálum sita:

- Sigmund Poulsen, løgfrøðingur og formaður
- Annika Olsen, lækni,
- Karin Kjølbro, sosialráðgevi

Viðgerðarøkið

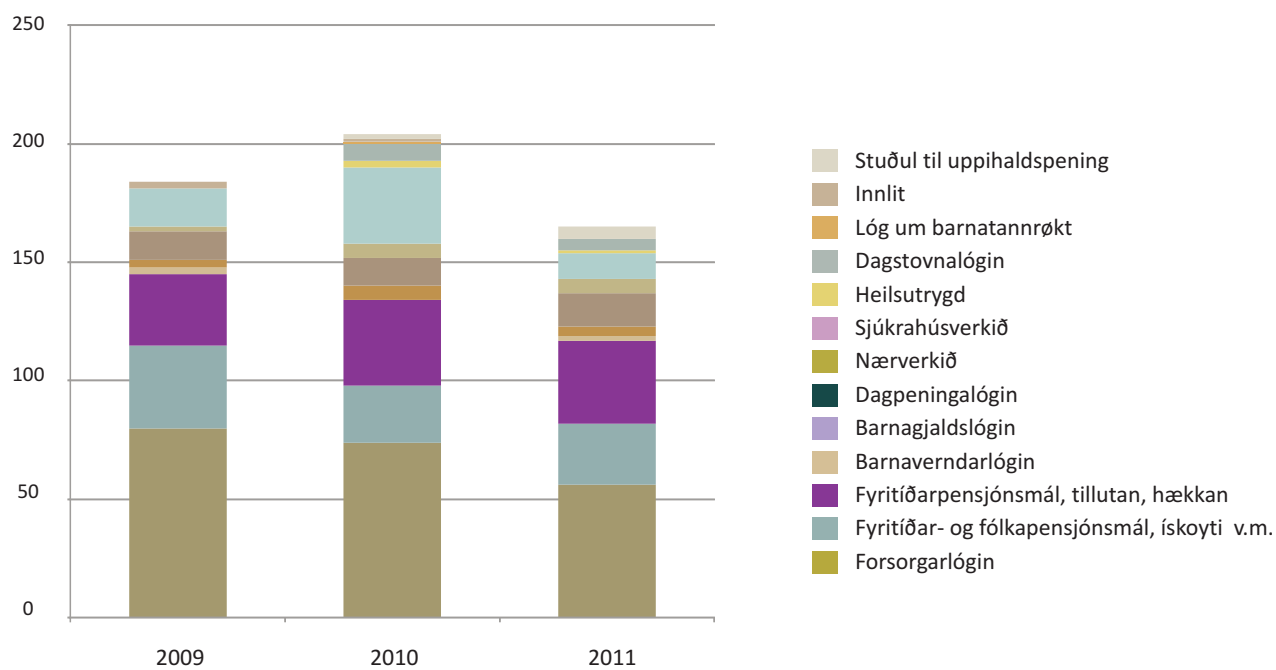
Kærunevndin í almanna- og heilsumálum viðger kærur um:

- Avgerðir hjá Almannastovuni
- Avgerðir hjá Nærverkinum (Heimarøktin, Serforsorgin og Stuðulsfólkaskipanin fyri børn) eftir forsorgarlógini
- Avgerðir hjá Sjúkrahúsverkinum, sum ikki eru um heilsufakligt virksemi
- Avgerðir hjá kommunustýrum um barna- og ungdómstannrøkt
- Avgerðir eftir barnaverndarlógini, sum ikki kunnu kærast til høvuðsbarnaverndarnevndina
- Avgerðir eftir lóg um eldrarøkt á Sandoyggi
- Avgerðir eftir lóg um Heilsutrygd

Móttikin mál

Í 2011 komu 165 nýggjar kærur til Kærunevndina í Almanna- og heilsumálum. Hetta eru væl færri enn undanfarna ár, tá innkomna talið av kærurum var 204. Men kærutalið í 2010 var eisini tað størsta talið av kærurum, sum Kærunevndin í almanna- og heilsumálum hevur móttikið, síðani Kærustovnurin gjørdist skrivstova hjá nevndini. Kærutalið í 2011 er tí als ikki lágt, hóast lægri enn bæði undanfarnu árin, men kanska heldur á einum meira vanligum støði. Nevnast kann, at kærutalið er nakað hægri enn miðaltalið av innkomnum kærurum árin 2007 til 2009, sum er 153.

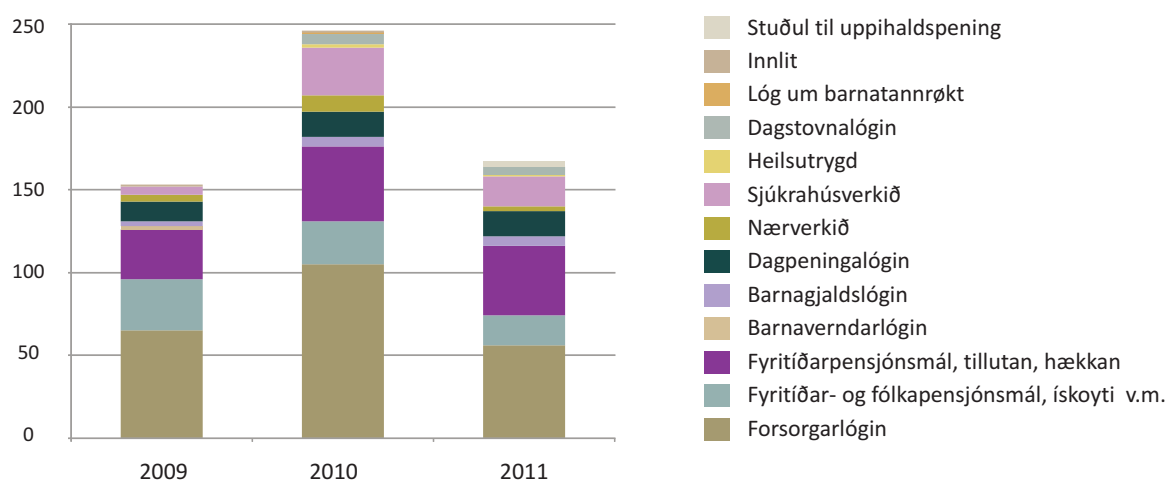
Býtið av innkomnum kærurum er í høvuðsheitum líkt býtinum undanfarnu árin. Soleiðis eru flestu kærurnar um avgerðir eftir forsorgarlógini. Næstflestar í tali eru kærur um tillutan og hækkan av fyrítíðarpensjón. Hesum á baki kemur bólkurin, sum vit kalla fyrítíðar- og fólkapensjónsmál, sum umframt at fevna um persónligt ískoyti, afturgjaldskrøv og aðrar avgerðir eftir almannapensjónslógini, eisini fevnir um gjald fyri upphald á stovni og samsýning fyri at ansa eldri og óhjálpm heima. Kærurnar eftir sjúkrahúslógini eru bert 11 í tali í 2011 í mun til 32 í 2010. Men hetta árið var kærutalið á hesum øki eisini serliga høgt.



	2009	2010	2011
Forsorgarlógin	80	74	56
Fyritíðar- og fólkapensjónsmál, ískoyti, afturgjaldskrøv v.m.	35	24	26
Fyritíðarpensjónsmál, tillutan, hækkan	30	36	35
Barnaverndarlógin	3		2
Barnagjaldslógin	3	6	4
Dagpeningalógin	12	12	14
Nærverkið	2	6	6
Sjúkrahúsverkið	16	32	11
Heilsutrygd		3	1
Dagstovnalógin		7	5
Lóg um barnatannrøkt		1	
Innlit	3	1	
Stuðul til upphaldspening		2	5
Totalt	184	204	165

Avgreidd mál

Kærunevndin í almanna- og heilsumálum hevði 12 fundir í 2011 og avgreiddi 167 mál. Hetta er væl lægri enn í 2010, tá nevndin avgreiddi 245 mál. Men eins og við innkomnu kærnum er eisini tað galdandi fyri avgreiddu málini, at talið av avgreiddum kærnum í 2010 var so høgt sum ongantíð áður. Hóast lægri enn árið frammanundan er avgreidda talið av kærnum í 2011 tað næsthægsta, sum nevndin hevur avgreitt, og er talið sostatt eisini hægri enn miðaltalið av avgreiddum kærnum árinum 2007-2009, sum er 145.

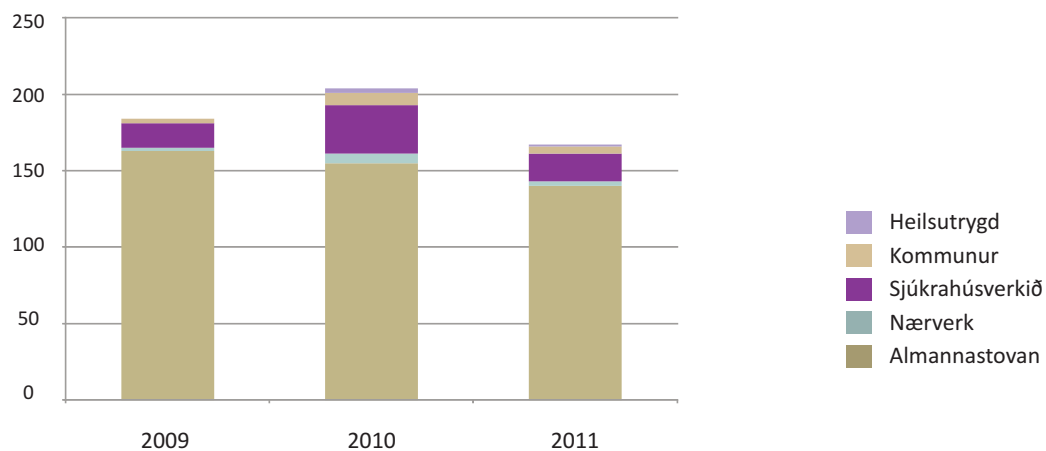


Tey flestu avgreiddu málini eru eftir forsorgarlógini. Næst í tali eru mál um hækkan og tillutan av fyritíðarpensjón og harnæst koma ávikavist mál eftir sjúkrahúslógini og fyritíðar- og fólkapensjónsmál um ískoyti v.m.

	2009	2010	2011
Forsorgarlógin	65	105	56
Fyritíðar- og fólkapensjónsmál, ískoyti, afturgjaldskrøv v.m.	31	26	18
Fyritíðarpensjónsmál, tillutan, hækkan v.m.	30	45	42
Barnaverndarlógin	2		
Barnagjaldslógin	3	6	6
Dagpeningalógin	12	15	15
Nærverkið	4	10	3
Sjúkrahúsverkið	5	29	18
Heilsutrygd		2	1
Dagstovnalógin		6	5
Lóg um barnatannrøkt		1	
Innlit	1	1	
Stuðul til upphaldsþening			3
Samtals	153	246	167



Avgreiðslan



Av teimum 167 avgreiddu málunum var býtið millum myndugleikarnar soleiðis, at Almannastovan átti 140 mál, Sjúkrahúsverkið 18 mál, Nærverkið 3 mál, kommunurnar 5 mál og Heilsutrygd 1 mál.

Almannastovan

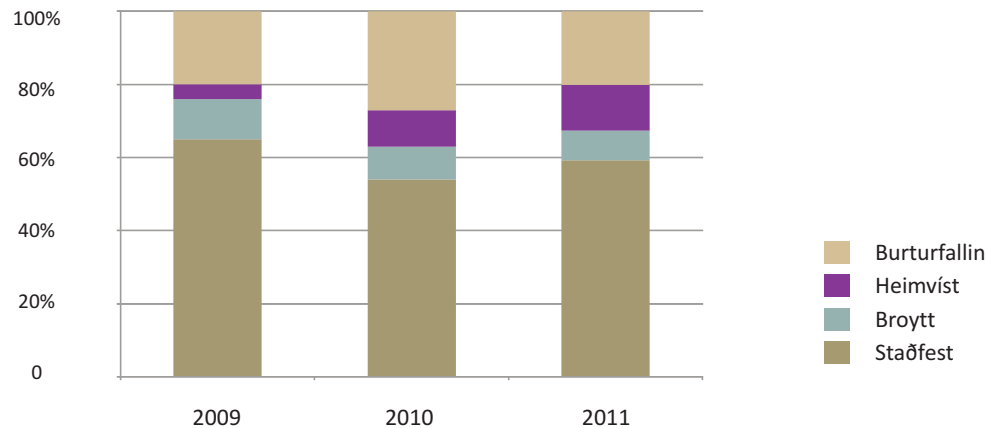
Tey 140 málini hjá Almannastovuni vórðu avgreidd soleiðis



Almannastovan, samlaða býtið

	2009		2010		2011	
Staðfest	89	65%	94	54%	74	59%
Broytt	15	11%	15	9%	10	8%
Heimvíst	5	4%	17	10%	16	13%
Burturfallin	27	20%	47	27%	26	20%
Avvíst			1		2	
Kærufreist	5		23		8	
Uppafturtøka			1		3	
Steðgandi virknaður					1	
	141		198		140	

N.B. Í uppgerðini er í mun til % sæð burtur frá avvístum málum, málum um kærufreist, málum um uppafturtøku og málum um steðgandi virknað. Fyri 2011 er % tí roknað út frá 126 málum.



Verður alt økið hjá Almannastovuni tikið undir einum sæst, at prosentparturin av avgerðum hjá Almannastovuni, sum vórðu staðfestar í 2011, er hækkaður í mun til árið frammanundan, og er hetta árið 59%. Men í 2010 var prosentparturin av avgerðum, sum vórðu staðfestar, serliga lágur, bert 54%. Prosentparturin av avgerðum, sum eru staðfestar í 2011, er eisini lægri enn árinum 2007-2009, tá parturin av staðfestum avgerðum lá millum 65-68%.

Prosentparturin av avgerðum hjá Almannastovuni, sum eru broyttar, er lækkaður í mun til undanfarna árið og er 8% í 2011. Árinum frammanundan var prosentparturin av avgerðum, sum vórðu broyttar ávikavist 9% í 2010 og 11% í 2009.

Parturin av heimvístum málum er hækkaður í mun til undanfarnu árinum og er 13% í 2011. Í 2010 var parturin av heimvístum málum 10% og í 2009 var parturin 4%.

Parturin av málum, sum fullu burtur, áðrenn Kærunevndin hevði tikið støðu til kærana, er



lækkaður í 2011 í mun til undanfarna árið og var hetta árið 20%. Í 2010 var parturin av burturfalnum málum 27% og í 2009 var hann 20%.

Kæur, sum falla burtur, eru í høvuðsheitum kæur, sum verða tiknar aftur, tí Almanastovan í samband við kæruviðgerðina hevur endurskoðað málið og er komin til annað úrslit t.v.s. broytt ta upprunaligu avgerðina, sum varð kærð. Kærustovnurin sær tað sum eina positiva gongd, at Almanastovan leggur seg eftir sjálv at endurskoða sínar avgerðir, tá tær eru kærðar, m.a. tí Almanastovan á hendan hátt eisini skjótari tillagar avgerðir sínar í mun til nýggjar avgerðir frá Kærunevndini í almanna- og heilsumálum.

Verða burturfalnu málini eisini roknaði við í positiva partin hjá Almanastovuni, so verður hesin parturin 79% í 2011, sum er nakað tað sama sum í 2010, tá hetta talið var 81%. Til samanberingar kann nevast, at hetta talið í 2009 var 85% og í 2008 var tað 86%.

Málini, sum kunnu roknast í positiva partin hjá Almanastovuni, eru sostatt á nakað sama støði í 2011 sum í 2010, men nakað lægri enn árinum 2009 og 2008. Sigast má, at tað er positivt, at tað er talið av staðfestingum, sum er hækkað, heldur enn talið av burturfalnum kærum, tí tá talan er um staðfestar kæur merkir tað, at borgarin beinanvegin fekk røttu avgerðina frá Almanastovuni.

Avgerðirnar, sum verða broyttar ella heimvístar, mynda tey mál, sum ikki eru nøktandi viðgjørð. Hetta er fyri alt økið undir einum tilsamans 21% av málunum í 2011. Til samanberingar kann sigast, at í 2010 og 2009 vórðu ávikavist 19% og 15% av kærumálunum hjá Almanastovuni broytt ella heimvíst.

Forsorgarmál

	2009		2010		2011	
Staðfest	46	74%	57	66%	31	65%
Broytt	3	5%	2	2%	5	10%
Heimvíst	3	5%	10	12%	7	15%
Burturfallin	10	16%	17	20%	5	10%
Avvíst			1		1	
Kærufreist	3		18		4	
Uppafturtøka					2	
Steðgandi virknaður					1	
	65		105		56	

Prosentparturin av forsorgarmálum, sum eru staðfest ella burturfallin, er fallin í mun til bæði undanfarnu árinum, meðan parturin av broyttum og heimvístum málum er vaksin.

Forsorgarlógin fevnir um eitt ógvuliga breitt øki, og hetta vísa avgreiddu málini eisini. Tað er ikki nakað ávíst økið innan forsorgarlógina, har tað eru serliga nógv mál hetta árið, men snúgva málini seg um bæði upphaldshjálp, stakútreiðslur, hjálparráð, endurbúgving og endurgjald fyri inntøkumiss. Soleiðis er ikki nakað serligt at viðmerkja fyri hesa málini í 2011.

Fyritíðar- og fólkapensjón (ískoyti, afturgjaldskrøv v.m.)

	2009		2010		2011	
Staðfest	17	56%	14	54%	8	47%
Broytt	5	17%	2	8%	2	12%
Heimvíst			1	4%	2	12%
Burturfallin	8	27%	9	34%	5	29%
Kærufreist	1				1	
	31		26		18	

Parturin av hesum bólki av málum, sum eru staðfest, er fallin í mun til árin frammanundan og er bert 47% í 2011. Parturin, sum er burturfallin, er nakað lægri enn í 2010, men er tó hægri enn í 2009. Parturin av málum, sum antin eru broytt ella heimvíst er væl hægri í 2011 enn í 2010 og nakað hægri enn í 2009.

Flestu av málunum í hesum bólki snúðu seg um persónligt ískoyti til tannviðgerð, brillur v.m. Tvey mál snúðu seg um afturgjaldskrøv í samband við eftirrokning av pensjón og tvey vóru um brot-pensjón til pensjónist búsitandi í øðrum norðurlandi.

Fyritíðarpensjón (tillutan, hækkan v.m.)

	2009		2010		2011	
Avgerð staðfest	18	62%	14	34%	24	58%
Broytt	4	14%	6	15%	2	5%
Heimvíst	2	7%	6	15%	6	15%
Burturfallin	5	17%	15	36%	9	22%
Kærufreist	1		3		1	
Uppafturtøka			1			
	30		45		42	

Hetta árið vórðu 58% av avgerðunum staðfestar. Hetta er ein munandi hækking í mun til árið frammanundan, tá bert 34% av avgerðunum vórðu staðfestar, men eitt sindur lægri enn í 2009, tá 62% vórðu staðfestar. Talið av burturfalnum málum er lægri í 2011 í mun til 2010, tá hetta tal var 36%, men hægri enn í 2009, tá 17% av málunum fullu burtur. Samanlagt er parturin av málum, sum antin eru staðfest ella burturfallin, hægri enn bæði undanfarnu árin.

Parturin av avgerðum, sum eru broyttar ella heimvístar, er lækkaður í 2011 og var samanlagt 20%. Í 2010 var hesin partur 30% og í 2009 var hann 21%.



Dagpeningur

	2009		2010		2011	
Staðfest	7	58%	8	53%	8	61%
Broytt	2	17%	2	13%	1	8%
Heimvíst	3		4	27%		
Burturfallin		25%	1	7%	4	31%
Avvíst						
Kærufreist					2	
Uppafturtøka						
	12		15		15	

Parturin av dagpeningamálum í 2011, sum vórðu staðfest, er hækkaður í mun til tey bæði undanfarnu árin. Somuleiðis við partinum av málum, sum eru burturfallin. Parturin av málum, sum eru broytt ella heimvíst, er lækkaður nógv í mun til árin frammanundan. Dagpeningamálini eru tó so fá í tali, so fyrivarni má takast fyri, at heilt fáar avgerðir hava lutvíst stóra ávirkan á prosentbýtið. Innihaldsliga er ikki nakað serstakt at viðmerkja um dagpeningamálini í 2011.

Barnagjaldslógin

	2009	2010	2011
Staðfest	1	1	3
Broytt	1	2	
Burturfallin	1	1	2
Kærufreist		2	
Uppafturtøka		1	
	3	6	6

Her verður prosentparturin ikki roknaður út, tí mett verður, at talan er um alt ov fáar avgerðir til, at tað gevur nakra meining at tosa um prosent.

Málini snúðu seg um forskotsvísa rindan av barnapeningi og serligt barnáskoyti.

Stuðul til upphaldsþening

	2011
Burturfallin	1
Heimvíst	1
Kærufreist	1
	3

Nærverk

	2009	2010	2011
Staðfest	2	8	2
Burturfallin	2		
Kærufreist		2	
Avvíst			1
	4	10	3

Kærunevndin tók hetta árið støðu í 3 málum um avgerðir hjá Nærverk. Í 2010 vóru 10 mál og í 2009 vóru 4. Avgreiddu málini vóru um avgerðir eftir forsorgarlógini um stuðulsfólkaskipan fyri børn, har 1 snúði seg um farloyvi frá serdagsstovni og 1 um at fáa stuðulsfólk við uttanlands. 1 mál varð avvíst, tí Nærverk hevði ikki tikið avgerð í málinum.

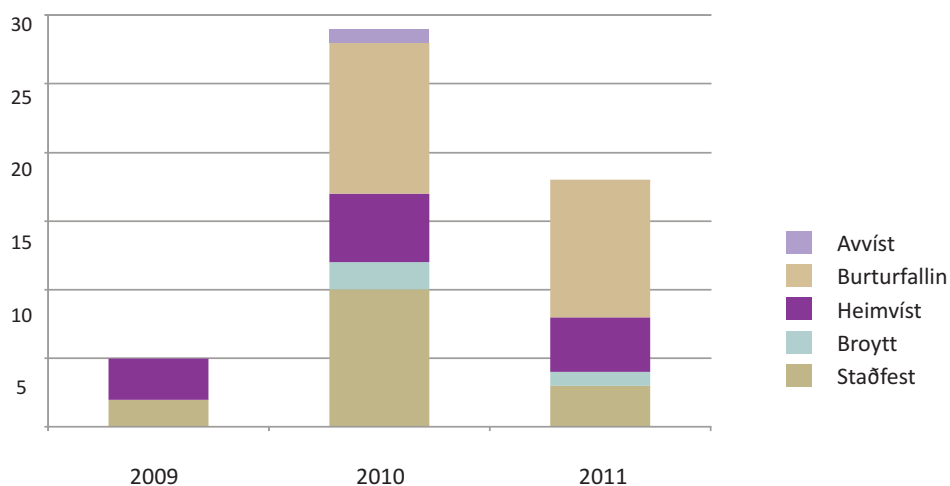
Kommunurnar

	2009	2010	2011
Staðfest		3	
Broytt		1	1
Heimvíst	1	1	2
Burturfallin		2	1
Avvíst	1		1
	2	7	5

Fýra av avgreiddu málunum vóru um fíggarligt frípláss, og 1 mál snúði seg um, at kommuna hevði sagt upp ansingarpláss, tí plássid varð ikki brúkt.



Sjúkrahúsverkið



Kærunevndin í almanna- og heilsumálum avgreiddi 18 mál eftir sjúkrahúslógini í 2011. Av hesum vóru 17 kærsmål um ávísing av fylgjara og endurgjald av ferðaútreiðslum í samband við fylgjara. Hitt málið snúði seg um rindan fyri skurðviðgerð á privatum viðgerðarstovni.

3 av málunum vórðu staðfest, 1 varð broytt og 4 vórðu heimvíst. Í tíggju av avgreiddu málunum, svarandi til meiri enn helvtina av málunum, avgjórði sjúkrahúsverkið at taka málið upp til nýggja viðgerð, eftir at málið var kært.

Eins og í 2010 eru nógv burturfallin mál í 2011, og í flestu førum er orsøkin til hetta aftur í ár, at Landssjúkrahúsið í sambandi við ummæli av málinum hevur tikið nýggja avgerð í málinum frá at nokta fylgjara til at játta fylgjara. Til hetta kann aftur viðmerkjast, at hetta er ógvuliga óvanligt, og hetta eigur bert at koma fyri, um nýggjar upplýsingar eru í málinum, sum Landssjúkrahúsið ikki kundi havt kunnleika til, tá avgerðin varð tikin um at nokta fylgjara. Viðmerkjast skal í hesum sambandi, at Landssjúkrahúsið hevur ábyrgdina av at fáa til vega allar neyðugar upplýsingar fyri at taka avgerð í einum máli. At so nógv mál aftur í ár verða broytt í sambandi við ummæli av málinum bendir á, at málsviðgerðin ikki hevur verið nøktandi í sambandi við, at Landssjúkrahúsið tók avgerð í málinum av fyrstan tíð.

Aftur í ár skal vísast til viðmerkingar Kærustovnsins í ársfrágreiðingini frá 2009 og nú eisini í ársfrágreiðingini frá 2010 um leiðreglurnar. Hildið verður fast við, at leiðreglurnar ikki eru greiðar, og at tað er sera torført at fastleggja nýtluðkið hjá hesum leiðreglum. Tað sæst á avgerðunum hjá Landssjúkrahúsinum um ávísing af fylgjara, at Landssjúkrahúsið hevur torført við at fastleggja eina siðvenju á økinum, og hetta kann hava við sær, at borgarar verða viðgjørdir ymiskt á hesum øki. Har til skal gerast vart við, at Landssjúkrahúsið enn hevur trupulleikar við at tulka leiðreglurnar innan fyri karmarnar av lógini, og hetta hevur við sær avgerðir, sum ikki eru í tráð við lógina. Her verður hugsað um avgerðir, har fylgjari verður ávístur, hóast sjúklingurin av heilsuávvum er førur fyri at ferðast einsamallur til viðgerðarstaðið.

Heilsutrygd

	2010	2011
Staðfest	2	
Heimvíst		1

Í 2011 var eitt mál eftir lóg um almenna heilsutrygd avgreitt og varð hetta heimvíst.

Samskiptið við myndugleikarnar

Samskiptið við myndugleikarnar gongur sum heild væl, og Kærustovnurin hevur ikki nakað at viðmerkja í hesum sambandi.

Viðgerðartíðin

Í 2011 var miðal viðgerðartíðin hjá Kærunevndini í almanna- og heilsumálum 5 mánaðir. Hetta eru nakrir fáir dagar styttri enn miðal viðgerðartíðin í 2010, sum var góðar 5 mánaðar, og 1 mánaða styttri enn miðal viðgerðartíðin í 2009, sum var 6 mánaðir.

Viðgerðartíðin verður roknað frá tí, kæra er innkomin, til hon er avgreidd frá nevndini. Tað hevði verið ynskiligt at fingið miðal viðgerðartíðina niður á einar 4 mánaðir fyri hetta slag av málum, men roknast kann ikki við at stytta viðgerðartíðina meiri enn tað.



7. SKATTA- OG AVGJALDSKÆRUNEVNDIN

Nevndin

Í Skatta- og avgjaldskærunevndini sita:

- Turið D. Hentze, advokatur og formaður
- Rannvá Sólheim, lögfrøðingur
- Kaj Johannesen, cand. merc.
- Pauli Klakkstein, maskinmeistari
- Niclas Joensen, civiløkonomur HD

Viðgerðarøkið

Skatta- og avgjaldskærunevndin viðger kærur um:

- Avgerðir hjá TAKS um skatt, toll og meirvirðisgjald
- Avgerðir hjá Akstovuni um avgjald við skrásetingargjald á motorakførum

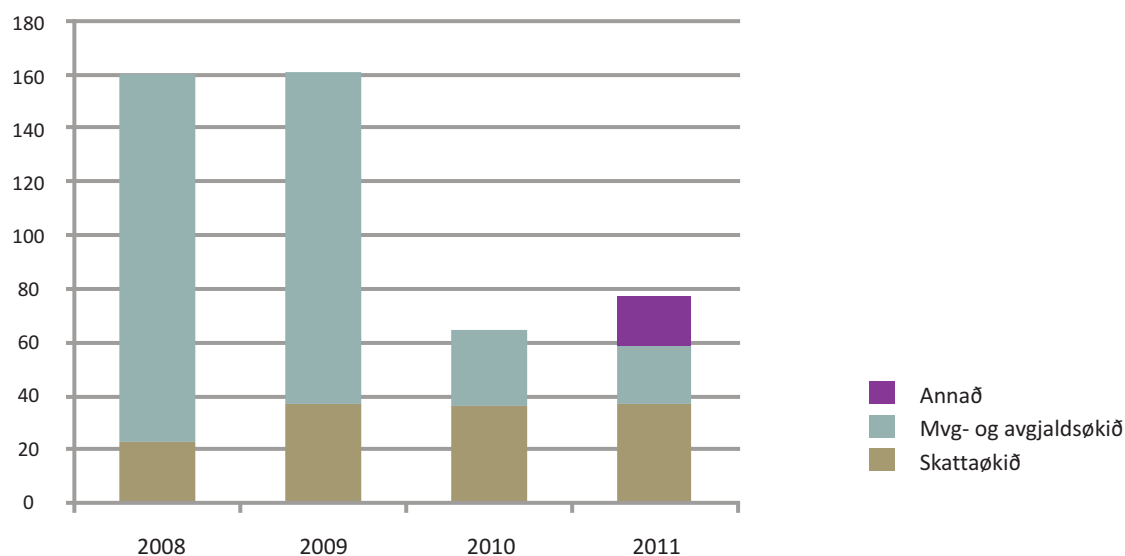
Móttikin mál

Í 2011 eru 77 kærur latnar Skatta- og avgjaldskærunevndini. Av hesum eru 37 kærur innan skattaøkið, 22 kærur eru innan mvg-økið og 18 kærur viðvíkja øðrum økjum, herundir t.d. rentustuðli, ferðastuðli og líknandi.

65 kærur komu inn í 2010, 161 kærur komu inn í 2009, og 160 kærur komu inn í 2008. Árin 2008 og 2009 vóru heilt serlig grundað á tær nógvu kærurnar um mvg av skrásetingargjaldinum, og tað ber tí ikki til at meta árið 2011 í mun til hesi. 77 innkomnar kærur mugu metast at vera í hægra endanum í mun til eitt vanligt ár.

Annars kann viðmerkjast, at gongdin, sum hevur verið við økingini av mvg-málum í mun til skattamálini og onnur mál, heldur fram.

Viðvíkjandi øðrum økjum, sum eru víst við tí violetta feltinum í tabellini, kann viðmerkjast, at talan er ikki um eitt nýtt økið. Talan er bert um eitt øðrvísi uppbýti av málunum, sum fer at verða brúkt framyvir.

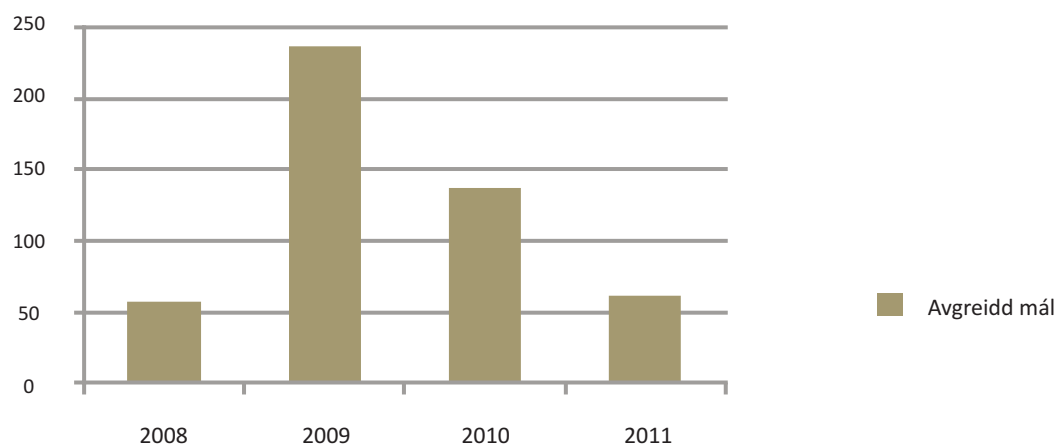


Avgreidd mál

Skatta- og avgjaldskærunevndin hevði 7 vanligar fundir í 2011 og harafturat 1 fund at viðgera 1 serligt mál. Avgreidd vóru 62 mál. Talið av avgreiddum kærnum í 2010, 2009 og 2008 var ávikavist 137, 236 og 57 mál. Talið av avgreiddum málum í 2011 var soleiðis nakað væl lægri enn í 2010 og 2009. Hesi árin var talið av avgreiddum málum tó óvanliga høgt grundað á tær nógvu kærurnar um mvg av skrásetingargjaldi, sum vórðu avgreiddar hesi bæði árin.

Talið av avgreiddum málum í 2011 liggur á sama støði sum í 2008, har 57 mál vórðu avgreidd, og upplýsast kann eisini, at í 2004 og 2005 vóru ávikavist 61 og 64 mál avgreidd. Øll hini árin, tvs. frá 2001-2003 og 2006-2007 hevir talið á avgreiddum málum ligið millum 26 til 34 mál.

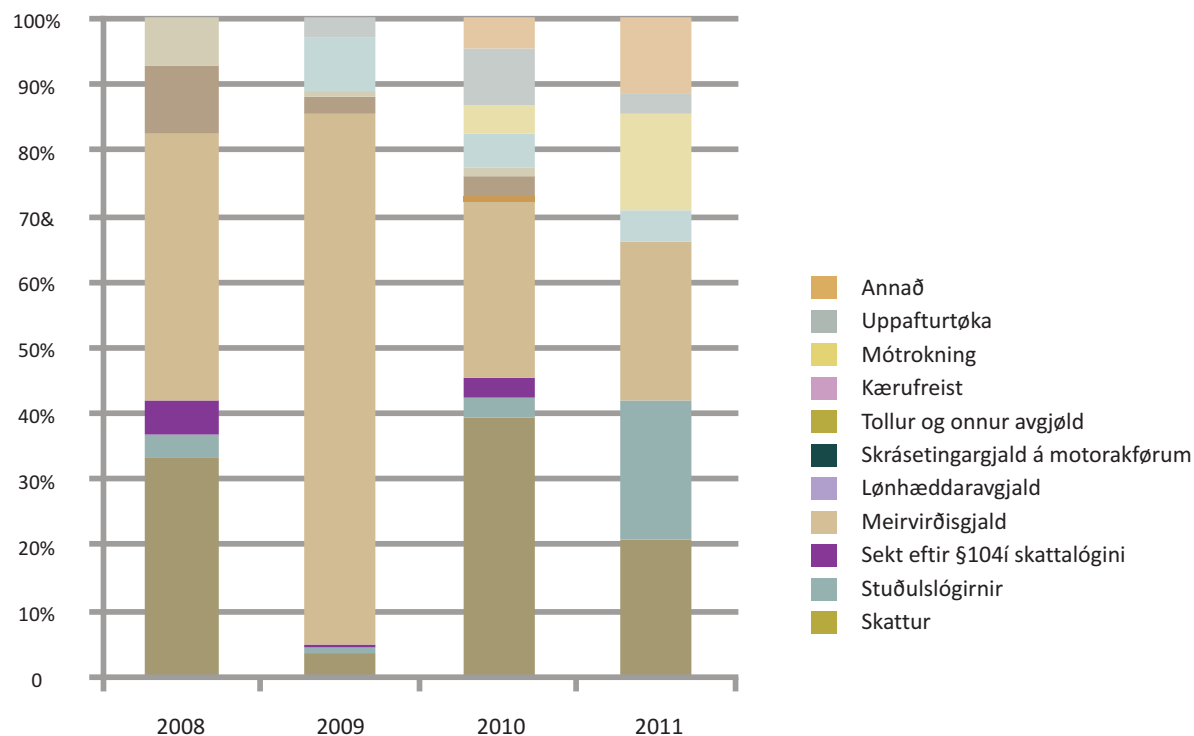
Samanumtikið kann sigast, at 2011 generelt sæð hevir verið eitt vanligt ár, og at talið av avgreiddum málum liggur í tí hægri endanum fyri eitt vanligt ár.



Býtið av avgreiddum málum

Sum tað framgongur av talvuni er býtið av avgreiddum málum ógvuliga javnt millum kærur innan skatta-, mvg- og stuðulsøkið í 2011. Nógvar kærur eru eisini um móttroking.

Viðvíkjandi skattaøkinum kann viðmerkjast, at tá sæð verður burtur frá teimum avvístu kærurum sæst, at bert 13 mál um skatt eru viðgjørð í hesum ári. Tey seinastu árin er talið av skattakærum minkað, meðan talið av mvg-kærum er vaksið. Í 2011 er talið av skattakærum lægri enn nakrantíð, og nú verður áhugavert at síggja, um hetta talið fer at vera verandi so lágt, ella um vend fer at koma í aftur. Hóast tað ikki er gjørligt at siga við vissu, hvør orsøkin til hetta er, kann hon tó móguliga hugsast at vera, at ressoururnar hjá TAKS helst generelt eru minkaðar, og at ikki so nógv eftirlit verða gjørð sum fyrr innan skattaøkið sum so. TAKS ger ístaðin átøk innan ávís økir, og í 2011 er átak gjørt innan rentustuðulsøkið, og hetta hevur so helst havt við sær, at færri eftirlit eru gjørð innan skattaøkið.



Viðvíkjandi stuðulsøkinum kann serliga viðmerkjast, at talan er um kærur um rentustuðul, og orsøkin til tær nógvu kærurnar innan hetta økið er, at TAKS hevur gjørt eitt átak á økinum og hevur tikið ógvuliga nógvar avgerðir um rentustuðul í 2011. Hetta sæst so aftur í talinum av viðgjørðum kærurum.

Í 2010 gjørði TAKS eitt átak innan kapitalvinningskattaøkið, og tí vóru lutfalsliga nógvar kærur um hetta. Hesar eru ikki í 2011, og tí eru eisini færri skattakærur í 2011 í mun til í 2010.



Lutfalsliga nógv mál hava verið um mótrókning í 2011 í mun til árin framman undan, tó uttan at vísast kann á serliga orsøk til hetta.

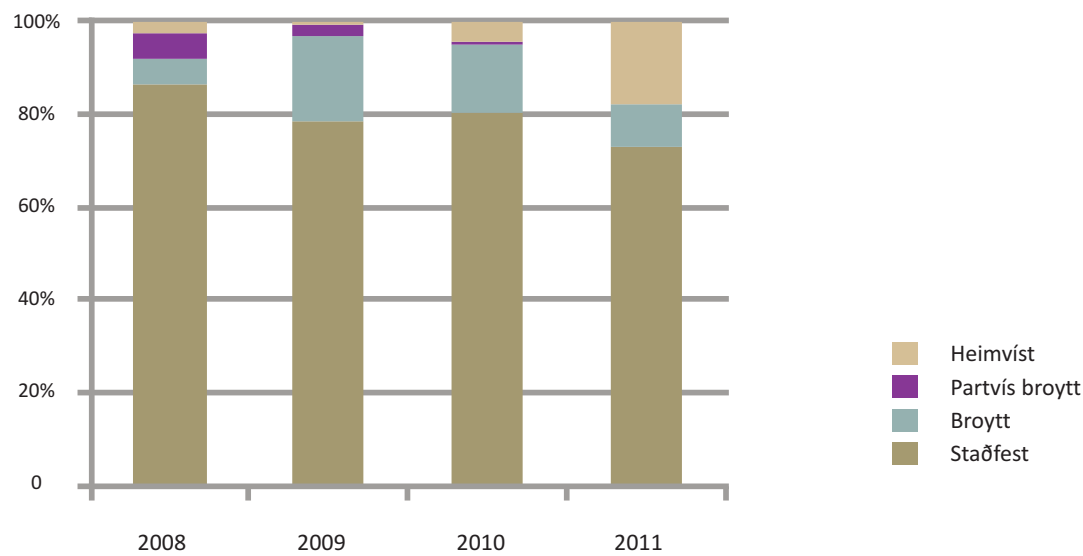
Viðvíkjandi málum um skrásetingargjald av akførum kann viðmerkjast, at talvan vísir eitt fall í kærúmálunum á hesum øki yvir fleiri ár, og í 2011 vóru ongin kærúmál um skrásetingargjald. Sum eisini varð nevnt í ársfrágreiðingini í fjør er talan tó um lutfalsliga fá mál á hesum øki, og tí ber ikki til at siga, um nøkur orsøk er til hetta.

Avgreiðslan

24 kærúmál eru staðfest av nevdini. Flestu kærúmál eru sostatt staðfest, og í hesum er eingin broyting í mun til undanfarnu ár.

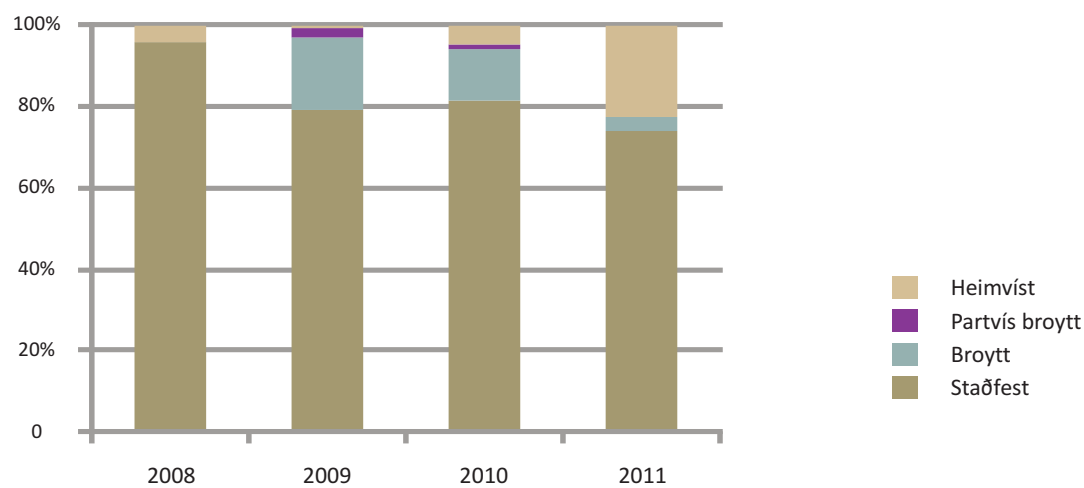
Aftur í ár eru fá mál, sum í síni heild eru heimvíst til nýggja viðgerð hjá tí myndugleika, sum hevur tikið avgerð. Talan er um 6 mál, sum tó eru fleiri mál lutfalsliga í mun til undanfarnu ár.

Viðmerkjast skal tó, at av teimum staðfestu málunum eru 6 mál, sum eru partvíst heimvíst til TAKS til støðutakan av einum afturgjaldskravi, sum TAKS ikki hevur tikið støðu til í sambandi við avgerðina um grundarlagið fyri at fáa rentustuðul.



TAKS

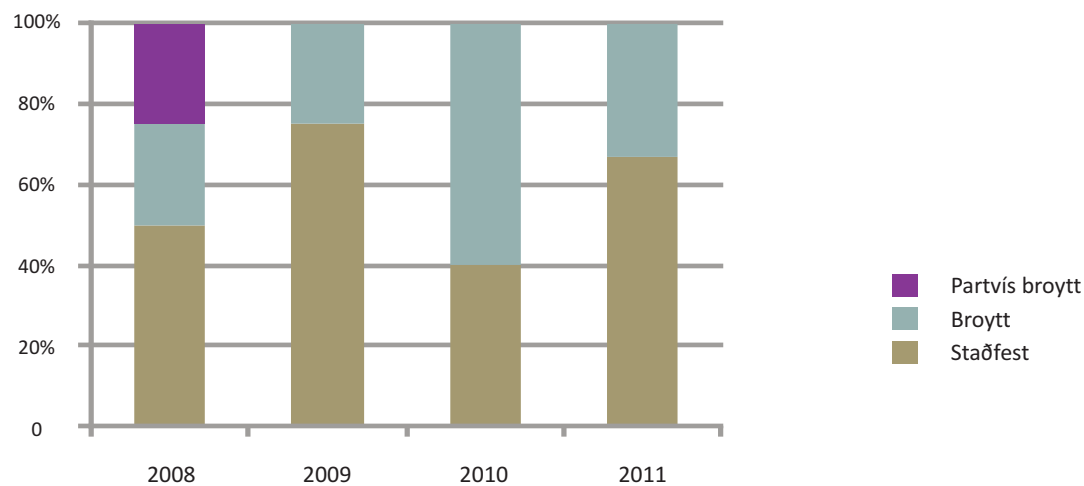
51 kærur um avgerðir hjá TAKS eru viðgjørðar. Nógv mál eru avvíst í 2011 í mun til undanfarin ár. Orsøkin til, at flestu mál eru avvíst, er, at Skatta- og avgjaldskærunevndin ikki er rætti kærumyndugleiki at viðgera málið. Tað er tó ikki møguligt at staðfesta, hví so nógv mál eru send til skeivan kærumyndugleika.



Kommunala Skattakærunevndin

6 kærur vóru um avgerðir hjá Kommunalarí Skattakærunevnd. Sæð í mun til samlaða talið av avgreiddum málum, var parturin av kærurum um avgerðir hjá Kommunalarí Skattakærunevnd ikki serliga høgt í 2011. Hetta er tó ikki ein broyting í mun til undanfarin ár. Í 2010 vóru eisini 6 kærur, í 2009 vóru 4 kærur og í 2008 vóru 9 kærur um avgerðir hjá Kommunalarí Skattakærunevnd.

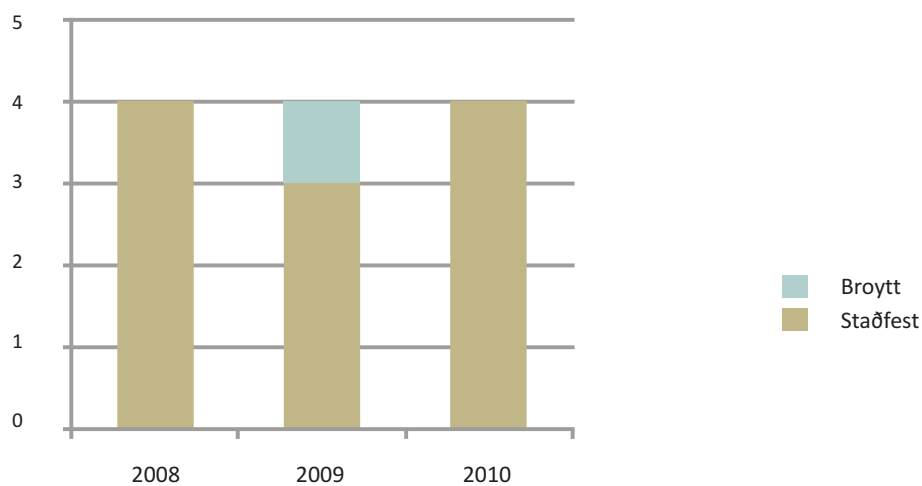
Annars eru ongar viðmerkingar til avgreiðsluna hjá Kommunalu Skattakærunevndunum.





Akstovan

Ongin kæra var um avgerðir hjá Akstovuni í 2011. Tá tað vanliga bert er talan um 4-6 kærur um avgerðir hjá Akstovuni um árið, nýtist tað ikki at vera nøkur serlig orsök til, at ongin kæra er í ár.



Samskiptið við myndugleikarnar

Samskiptið við myndugleikarnar hevur verið gott í 2011.

Serligar viðmerkingar til myndugleikarnar

- **TAKS**

Vísast skal á, at TAKS í núverandi skattaskipan íroknað B-skatt í skattauppgerðina, sum um hann er goldin, hóast hann ikki er goldin. Hetta hevur við sær ein avlopsskatt ella ein lægri írestandi skatt, sum ikki er reellur og síðani verður móttroknaður aftur.

Í fyrsta lagi førir hetta til nógv óneyðug kærur, tí borgarin skilir ikki, hvat fer fram. Tað er eisini torført at skilja, hví okkurt verður móttroknað, sum ein ikki skyldar.

Ein annar trupulleiki við hesi mannagongd er, at 4%-endurgjald og ein renta verður roknað uppá ein fiktivan avlopsskatt. Hetta gevur ein fyrimun fyri borgaran, tí tann upphæddin, sum skal móttroknað, er størri enn tann B-skattur, sum upprunaliga varð íroknaður skattauppgerðina. Munurin verður so móttroknaður í veruligari skuld.

Um talan hinvegin er um ein lægri írestandi skatt, verður 4%-gjaldið og rentan, sum borgarin skal rinda, minni, og hetta er aftur til fyrimuns fyri borgaran.

Hesir fyrimunir, sum her eru umrøddir, verða latnir borgarunum á ikki-rættarligum grundarlagi.

Ein annar grundleggjandi trupulleiki, sum vísast skal á í hesum sambandi, er, at fyrisitingin er bundin av einum sannleikaprinssippi sum inniber, at fyrisitingin í einhvørjum sambandi skal halda seg til sannleikan/veruleikan. Fyrisitingin má ikki siga ósatt, reingja/avskepla ella dylja/tiga burtur viðurskiftir. Hetta er eisini galdandi í mun til tey tøl, sum innganga í skattauppgerðir o.s.fr., og tað er tí ikki í tráð við hetta prinsippið at írokna ein B-skatt í skattauppgerðina, sum um hann er goldin, tá hann veruliga ikki er goldin. Vísast skal til avgerðina hjá nevndini í málinum j.nr. 11/00158.

Viðvíkjandi málum um móttroking skal viðmerkjast, at ummælini í hesum málum generelt ikki eru nøktandi, og at málini tí eru trupul at viðgera. Í mun til hesi mál er generelt eisini galdandi, at sjálv avgerðin í málinum er ógvuliga illa lýst, og ongin grundgeving er fyri avgerðini, og hendan lýkur tí als ikki treytirnar í fyrisitingarrættinum í mun til hetta.

Viðvíkjandi økinum móttroking kann annars viðmerkjast, at nógvar reglur eru í núverandi skattalóg um móttroking, og talan er her meira um uppgerð av skattinum heldur enn móttroking í traditionellum, lögfrøðiligum høpi. Tað átti at verið møguligt at gjørt einfaldari reglur um hetta og at samla mestsum allar heimildir at móttrokna í eina reglu.

Viðvíkjandi málum um innheiting við móttroking kann viðmerkjast, at tað ikki altíð er greitt, hvørji mál hoyra til økið hjá nevndini, sum er at viðgera avgerðir hjá TAKS um toll, skatt og avgjald. Greitt er tó, at tá TAKS agerar innheitingarmyndugleiki fyri aðrar myndugleikar, herundir tá TAKS innheintar sjúkrakassagjald og líknandi við móttroking, tá eru vit uttan fyri heimildarøkið hjá nevndini, og nevndin hevur eisini avvíst at viðgera kærur um móttroking av sjúkrakassagjaldi og líknandi, tí talan er um innheitingarvirksemi hjá TAKS. Meira ivasamt er tað, tá talan er um móttroking innan skattaøkið. Spurnartekin kann setast við, um tilvitan hevur verið um hetta, tá kompetansuøkið hjá nevndini varð fastlagt í sínari tíð, og tað hevði kanska verið skilagott at hugt at hesum aftur við tí fyri eyga at fáa greidleika um, hvar markið gongur fyri hesi mál í mun til málsføri hjá nevndini.

Annars er tað fleiri ferðir komið fyri í 2011, at TAKS ikki er møtt til nevndarfundir, har kærarin hevur møtt fyri nevndini, og hetta er sera óheppið.

At enda skal eisini gerast vart við, at tað enn kemur fyri, at TAKS upplýsir skeiva adressu hjá Kærustovninum í sambandi við, at kæruegleiðing verður latin kærarum.

Viðgerðartíðin

Miðal viðgerðartíðin í 2010 var knappar 9 mánaðir og var soleiðis longd við umleið 2,5 mánaðum í mun til 2010, við 3 mánaðum í mun til 2009 og við knøppum 5 mánaðum í mun til 2008, har miðal viðgerðartíðin var góðar 4 mánaðir.

Generelt má viðgerðartíðin metast at vera ov lang, tí málið er at halda miðalviðgerðartíðina á uml. 6 mdr. Arbeitt verður við at fáa viðgerðartíðina niður um 6 mdr. aftur. Orsøkin til, at viðgerðartíðin er vorðin so long í 2011 er serliga, at neyðugt hevur verið at brúkt ressoururnar hjá



Kærustovninum at fyrireika mál til aðrar kærunevndir, og møguligt hevur ikki verið at havt regluligar skattafundir í byrjanini av árinum.

Um hugt verður nærri at tølunum sæst, at 34 mál, tvs. gott helvtin, eru viðgjørd innan 6 mdr., meðan bert 7 mál hava havt eina viðgerðartíð á meira enn 9 mdr., og í hesum málum er tað sum útgangsstøði serligar umstøður hjá kærara, sum hava við sær, at viðgerðartíðin verður so long.

8. KÆRUNEVNDIN HJÁ STUDNA

Nevndin

Í Kærunevndini hjá Studna sita:

- Anna Borg Dahl, løgfrøðingur og forkvinna
- Heðin D. Poulsen, løgfrøðingur
- Bjørg Róin, lestrarvegleiðari

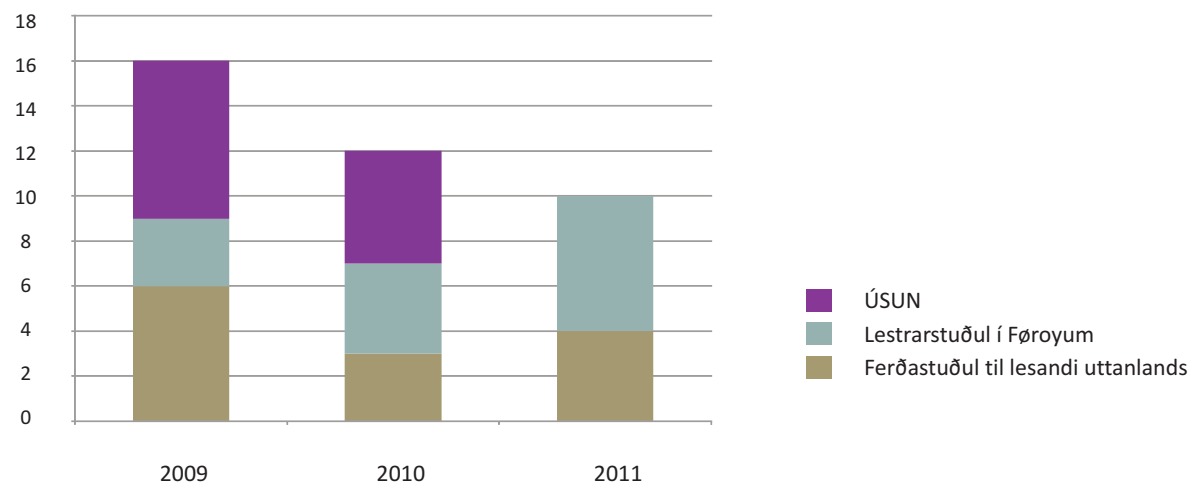
Viðgerðarøkið

Kærunevndin hjá Studna viðger kærur um avgerðir hjá Studna eftir løgtingslóg nr. 36 frá 3. mai 2007 um lestrarstuðul.

Móttikin mál

Í 2011 komu 10 nýggjar kærur til Kærunevndina hjá Studna. Hetta eru færri kærur enn bæði undanfarnu árin, tá ávikavist 12 og 16 kærur vórðu móttiknar.

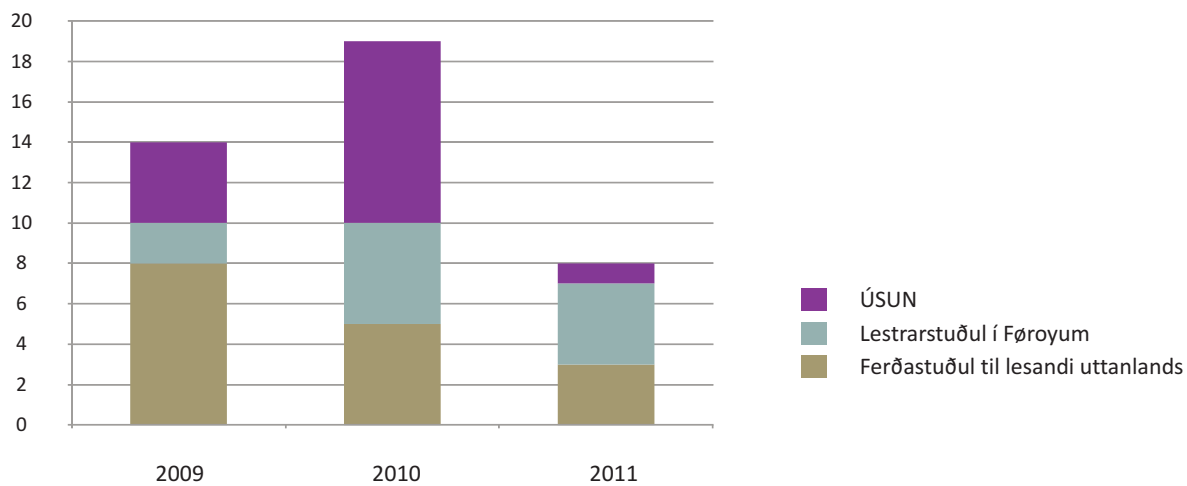
6 av kærnum vóru um lestrarstuðul í Føroyum, og 4 vóru um ferðastuðul til lesandi uttanlands. Ongin kæra um ÚSUN varð móttikin hetta árið. Í mun til býtið av kærnum seinastu árin er hetta heldur óvanligt, tí stórir partur av móttiknu kærnum seinastu árin hevur júst verið um ÚSUN.





Avgreidd mál

Kærunevndin hevði 4 fundir í 2011 og avgreiddi 8 mál. Hetta eru færri enn bæði undanfarnu árin, tá ávikavist 19 og 14 mál vórðu avgreidd.



Helvtin av avgreiddu málunum hetta árið snúði seg um lestrarstuðul í Føroyum, 3 av málunum vóru um ferðastuðul uttanlands og bert 1 snúði seg um ÚSUN.

Avgreiðslan



4 av kærdu málunum vórðu staðfest. 1 varð broytt og 3 fullu burtur, tí Studni, eftir at málið varð kært, tók málið til nýggja viðgerð.

Hóast nevndin ikki hevur viðgjørt so nógv mál hetta árið, hevur nevndin viðgjørt fleri áhugaverdar

spurningar og hevur m.a. í einum máli tikið støðu til, at ásetta lestrartíðin fyri skipsføraraútbúgvina verður metta at vera 3 ár og ikki 1½ ár, eins og kærarin vildi vera við. Ásetta lestrartíðin hevur týðning í sambandi við, at tað í mesta lagi ber til at fáa lestrarstuðul upp til eitt ár eftir, at ásetta lestrartíðin er lokin.

Í einum máli viðgjørði nevndin, um grundarlag var fyri at leingja lestrartíðina hjá kærara við tveimum árum, tí hann ikki hevði miðnámsútbúgving. Studni noktaði at leingja stuðulstíðina og grundaði hetta m.a. við, at undantakið í § 18, stk. 5 er ikki ætlað teimum, sum eru seinkaði í útbúgvini í meira enn eitt ár, men er harafturímóti ætlað teimum, ið ikki hava miðnámsútbúgving og ætla at lesa víðari eftir maskinmeistara- ella skipsføraraútbúgving.

Atlitið handan hesa tulkning er, at mest vanligu atgongutreytin til hægri útbúgvingar er miðnámsútbúgving. Tað eru tó hægri útbúgvingar, har miðnámsútbúgving ikki er ein treyt fyri at sleppa inn. Ein av hesum er skipsføraraútbúgvingin. At viðkomandi hevur ella ikki hevur miðnámsútbúgving hevur ikki týðning í sambandi við hesa útbúgving. Tí er tað heldur ongin orsök til at leingja um stuðulstíðina, tí viðkomandi ikki hevur miðnámsútbúgving. Men skal viðkomandi lesa víðari, onkra útbúgving, har vanligu atgongutreytin er miðnámsútbúgving, og viðkomandi ikki hevur slíka, men er farin aðra útbúgvingarleið og brúkar hesa sum atgonguprógv, hevur tað týðning, at viðkomandi ikki hevur miðnámsútbúgving. Tíðin, sum er brúkt upp á atgonguprógv (t.d. skipsføraraútbúgving) er hægri útbúgving og verður tald við, tá stuðulstíðin skal gerast upp.

Taka vit ein skipsføraralesandi, sum ikki hevur miðnámsútbúgving, men sum við skipsføraraútbúgvini sum atgonguprógv sleppur inn á útbúgving, sum er normerað til 5 ár, kann hann í mesta lagi fáa stuðul í 3 ár afturat til hesa útbúgving, jbr. § 18, stk. 2 í lóg um lestrarstuðul. Við heimildini í § 18, stk. 5 fær hesin møguleika at fáa stuðul í 2 ár afturat, tilsamans 5 ár, og verður tá settur javnari við tann, sum hevur valt útbúgvingarleiðina við miðnámsútbúgving og síðani hesari hægri útbúgving. Kærunevndin staðfesti avgerðina.

Annars er at viðmerkja um innihaldið í avgreiddu málunum, at nevndin aftur hetta árið, eins og á hvørjum ári, fær kærur frá lesandi, sum hava fingið noktað ferðastuðul í samband við lesnað uttanlands, tí tey hava søkt ov seint. Freistirnar at søkja um ferðastuðul eru alt eftir, nær lesturin er byrjaður, ávikavist áðrenn vár- ella heystlestrarhálvan endar, og heimild er ikki at gera frávik. Tí verða flestu av hesum avgerðum staðfestar.

Viðgerðartíðin

Í 2011 varð miðal viðgerðartíðin 2½ mánaða. Hetta er ein mánaða styttri enn miðal viðgerðartíðin í 2010, sum var 3½ mánaða. Sostatt hevur tað eydnast at stytta um viðgerðartíðina fyri hesi mál og at fingið viðgerðartíðina niður á eitt rímiligari støði fyri hetta slagi av málum.

Samskiptið við Studna

Samskiptið við Studna hevur gingið væl, og Kærustovnurin hevur ikki nakað at viðmerkja í hesum sambandi.



9. KÆRUNEVNDIN Í LENDISMÁLUM

Nevndin

Í Kærunevndini í lendismálum sita:

- Ingunn Eiríksdóttir, lögfrøðingur og forkvinna
- Fríður P. Dalsgarð, verkfrøðingur
- Birita Wardum, arkitektur

Viðgerðarøkið

Kærunevndin í lendismálum viðger kærur um:

- Avgerðir hjá kommununum eftir býarskipanarlógini ella byggisamtykt
- Avgerðir hjá kommununum eftir 1881-lógini um ognartøku
- Avgerðir hjá Umhvørvisstovuni eftir lóg um matrikulering og sundurbýti
- Avgerðir hjá Umhvørvisstovuni eftir lóg um tinglýsing
- Avgerðir eftir lógini um eigaraíbúðir

Móttikin mál

Í 2011 komu 25 nýggjar kærur til Kærunevndina í lendismálum. Hetta eru nakrar færri enn í 2010, tá 32 kærur vórðu móttiknar, men tað sama sum í 2009, tá 25 kærur vórðu móttiknar.

15 av kærnum vóru um byggimál eftir byggisamtykt, 6 av kærnum vóru um matrikulering og sundurbýti, 2 um tinglýsing og 2 kærur vóru um ognartøku. Býtið av innkomnum kærnum er soleiðis, eins og undanfarin ár, har flestu kærurnar eisini eru um byggimál.





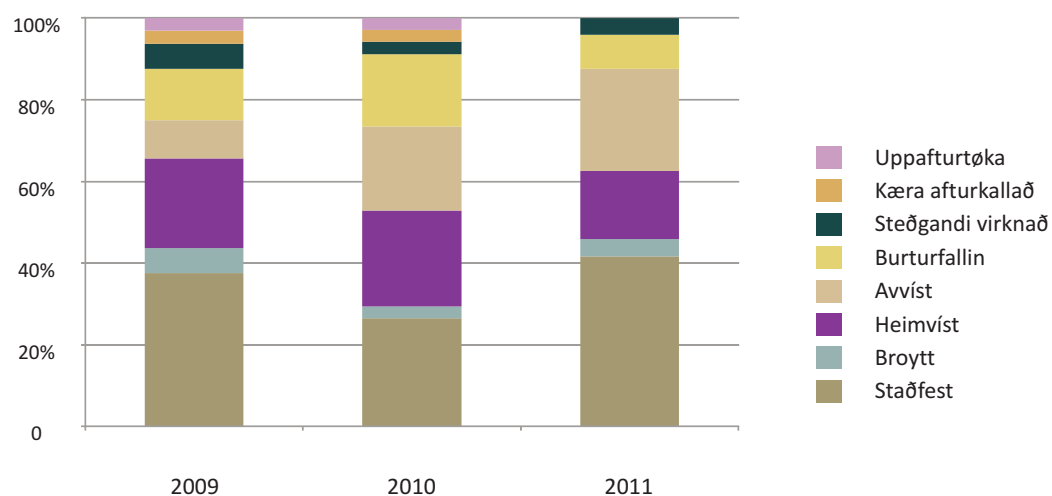
Avgreidd mál

Kærunevndin í lendismálum hevði hetta árið 8 fundir og avgreiddi 24 mál. Hetta er nakað minni enn bæði undanfarnu árin, har nevndin avgreiddi ávikavist 34 og 32 mál.

Ongin broyting er í býtinum millum tey ymisku evnini, sum er eins og undanfarin ár.



Málini vórðu avgreidd soleiðis:



Um hugt verður eftir øllum avgreiddu málunum, so eru fleiri staðfestingar í 2011 enn bæði undanfarnu árin. Parturin av avgerðum, sum verður broyttur, er nakað tann sami, meðan parturin av málum, sum eru heimvíst, er minni í 2011 enn bæði undanfarnu árin. Somuleiðis eru færri burturfallin mál í 2011.

Um hugt verður eftir ymisku lógarøkjunum, sær býtið soleiðis út:

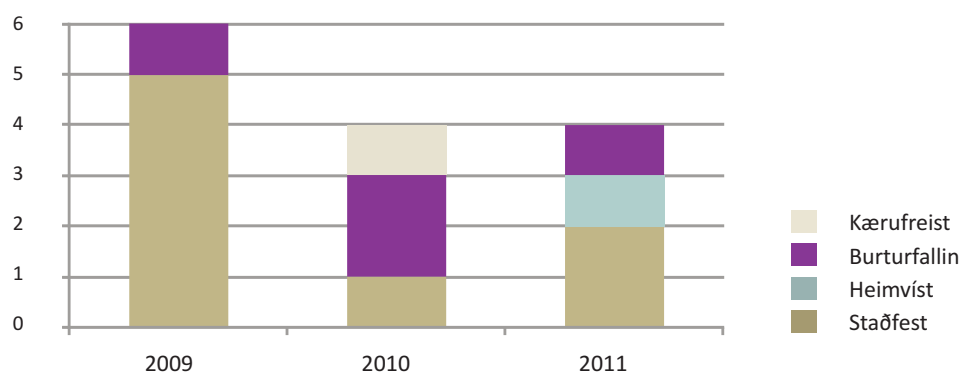
Kærur um byggimál – 17 íalt:



Hesi mál fevna um byggimálsviðgerð av ymiskum slag, og kann talan vera um kærur frá byggiharra, tí hann ikki fær tað byggiloyvið, sum hann metir seg hava rætt til, men eisini um kærur frá granna, sum metir, at bygt er t.d. ov høgt ella ov nær. Tað serliga við hesum øki er, at tað ikki einans eru lógir og kunngerðir, sum nevndin skal fyrihalda seg til, men eisini byggisamtyktir, sum eru ymiskar frá øki til øki.

Í 2011 hevur nevndin eins og undanfarnu árinum viðgjørt spurningar av ymiskum slag, so sum útbygging av sethúsum og treytir í byggiloyvi um parkeringsviðurskipti.

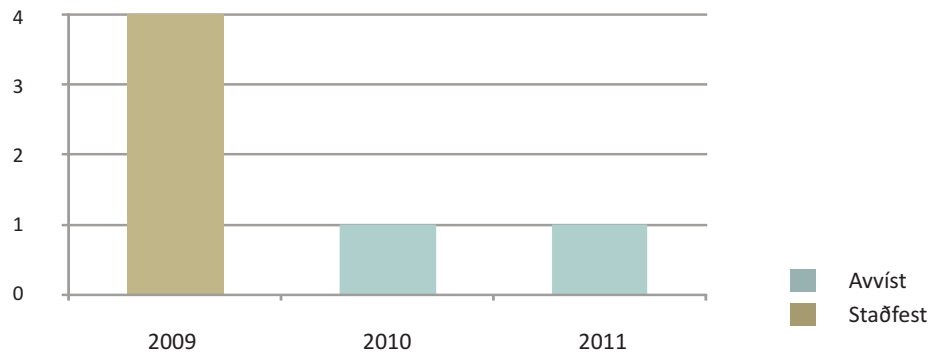
Kærur um matrikulmál – 4 íalt:



Nevnast kann, at Kærunevndin í lendismálum staðfesti avgerð hjá Umhvørvisstovuni at sýta frábýti av lendi undir sethúsum á festi av landsjørð, sum festari sat við. Talan var um landbúnaðarøki og heimild var ikki fyri at sundurbýta økið við tí endamáli at nýta økið til sethús.



Kærur um ognartøkumál – 1 íalt:



Kærunevndin hevur viðgjørt eitt mál um ognartøku í 2011. Tann kærana varð avvíst, tí talan var um økisbroyting í býarskipan, og kærunevndin hevði tí ikki heimild at viðgera kærana.

Kærur um tinglýsingarmál – 2 íalt:



Kærunevndin í lendismálum viðgjørdi eitt mál, har Umhvørvisstovan noktaði tinglýsing. Nevndin metti, at tinglýsing av úttøku í hesum ítøkiligum førunum eigur at fara fram, hóast ognin hevur skift eigara og broytti avgerðina. Nevndin viðmerkti, at nevnda úttøka er ikki eyðsæð ótørvandi til vernd rættarins, jbr. § 15, stk. 2 í tinglýsingarlógini. Tí eigur úttøkan at verða tinglýst.

Viðgerðartíðin:

Samlaða miðal viðgerðartíðin í 2011 var 6 mánaðir og 1 dagur.

Samlaða miðal viðgerðartíðin í 2010 var 6 mánaðir og 7 dagar. Samlaða miðal viðgerðartíðin var 7 mánaðir og 12 dagar í 2009. Viðgerðartíðin er sostatt stytta við 6 døgum í 2011 í mun til 2010 og við einum góðum mánaði í mun til 2009.

Mett verður, at viðgerðartíðin kundi stytta eitt sindur, og strembað hevur tí verið eftir at stytta um viðgerðartíðina. Hetta hevur eydnast í ein lítlan mun, men mettt verður, at miðal viðgerðartíðin fyri hesa nevnd neyvan kemur niður um einar 5 til 6 mánaðir.

Ein orsök er, at tað ofta eru fleiri partar í hesum málum, sum allir skulu hava høvi at gera seg kunnugan við innkomnu upplýsingarnar og koma við viðmerkingum. Tí tekur tað ofta langa tíð at fáa hesi mál lýst.

Samskiftið við kommunurnar:

Miðal ummælistíðin hjá kommununum hevur verið 1 mánaðir og 19 dagar, og má hetta metast at vera nøktandi. Tó skal sigast, at hetta er ein miðal ummælistíð, og tað er ógvuliga ymiskt, hvussu langa tíð tað tekur at fáa upplýsingar frá teimum ymisku kommununum. Samskiftið við kommunarnar gongur annars sum heild væl.

Samskiftið við Umhvørvisstovuna:

Miðal ummælistíðin hjá Umhvørvisstovuni var 1 mánaðir og 21 dagar. Mettt verður, at ummælistíðin hjá Umhvørvisstovuni hevur verið nøktandi í 2011, og gongur samskiftið væl.



10. VINNUKÆRUNEVNDIN

Nevndin

Vinnukærunevndin verður samansett av trimum ella fimm limum, tá hon skal taka støðu til einstøk kærur. Formaðurin ella næstformaðurin og tveir ella fyra limir við serkunnleika á viðkomandi øki.

- Thomas Magnussen, lögfrøðingur er formaður
- Gurið Joensen, lögfrøðingur er næstformaður

Limirnir við serkunnleika eru:

- Ebba Mortensen, serkønur limur viðvíkjandi arbeiðsumhvørvislógini,
- Róðin Mellempgaard, serkønur limur viðvíkjandi arbeiðsumhvørvislógini,
- Jóngerð Biskupstø, serkønur limur viðvíkjandi arbeiðsumhvørvislógini,
- John Mikkelsen, serkønur limur viðvíkjandi arbeiðsumhvørvislógini,
- Jan Sørensen, serkønur limur viðvíkjandi alilógini
- Ari Johanneson, serkønur limur viðvíkjandi alilógini
- Laila Mortensen, serkønur limur viðvíkjandi lóg um tryggingarvirksemi
- Ole Hugaard Nielsen, serkønur limur viðvíkjandi lóg um tryggingarvirksemi
- Sigurð Ó. Vang, serkønur limur viðvíkjandi kappingarlógini
- Hermann Oskarsson, serkønur limur viðvíkjandi kappingarlógini
- Brynleif Poulsen, serkønur limur viðvíkjandi vinnufelagslógunum, ársroknskaparlógini og grannskoðarlógini
- Pauli Ellefsen, serkønur limur viðvíkjandi vinnufelagslógunum, ársroknskaparlógini og grannskoðarlógini
- Jákup Mørkøre, serkønur limur viðvíkjandi matvørunilógini, djórasjúkulógini og lóg um djóralæknarvirksemi
- Ole Jürgens, serkønur limur viðvíkjandi matvørunilógini, djórasjúkulógini og lóg um djóralæknarvirksemi
- Niels Terkelsen, serkønur limur viðvíkjandi matvørunilógini, djórasjúkulógini og lóg um djóralæknarvirksemi
- Palli Mortensen, serkønur limur viðvíkjandi ferðslulógini
- Jón Kragestein, serkønur limur viðvíkjandi ferðslulógini
- Boði Haraldson, serkønur limur viðvíkjandi lóg um ognartøku og avhendan til flogferðslu-endamál og lóg um landsvegir
- Pætur Joensen, serkønur limur viðvíkjandi lóg um ognartøku og avhendan til flogferðslu-endamál og lóg um landsvegir
- Knud Erik Skovby, serkønur limur viðvíkjandi fjarskiftislógini
- Sigurjón Ingvason, serkønur limur viðvíkjandi fjarskiftislógini og lóg um postvirksemi
- Rannvá Sólheim, serkønur limur viðvíkjandi fjarskiftislógini
- Una Joensen, serkønur limur viðvíkjandi fjarskiftislógini
- Bergur í Garði, serkønur limur viðvíkjandi lóg um postvirksemi
- Hjördis Gaard, serkønur limur viðvíkjandi lóg um postvirksemi
- Marja Lamhauge, serkønur limur viðvíkjandi lóg um postvirksemi
- Petur í Króki, serkønur limur viðvíkjandi lóg um framleiðslu, flutning og veiting av ravnagni
- Sigurd Lamhauge, serkønur limur viðvíkjandi lóg um framleiðslu, flutning og veiting av ravnagni



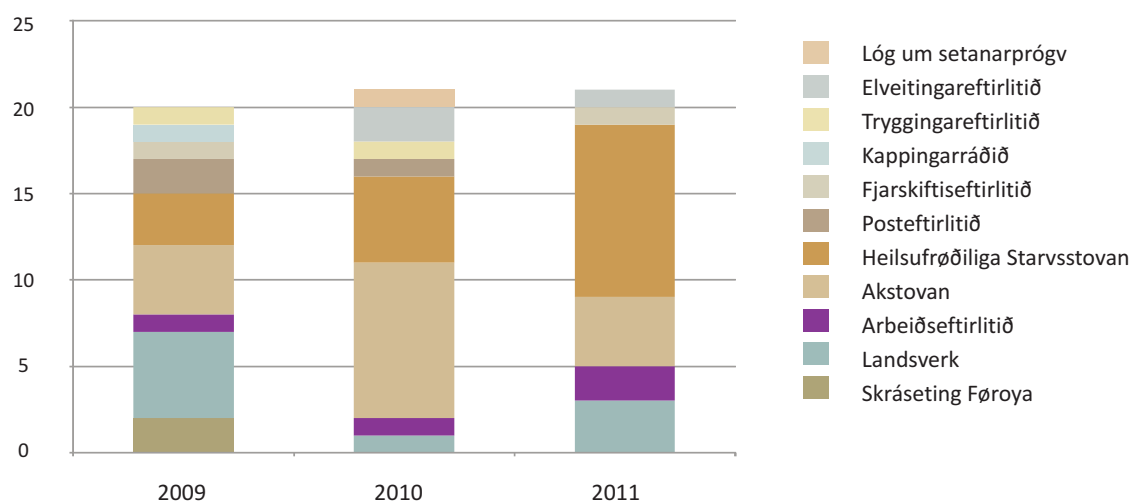
Viðgerðarøkið

Vinnukærunevndin viðger kærur um:

- avgerðir hjá Skráseting Føroya eftir
 - Partafelagslógini
 - Smápartafelagslógini
 - Ársroknskaparlógini
 - Lóg um ávís vinnurekandi virkir
 - Lóg um vinnurekandi grunnar
 - Lóg um vinnu og
 - Lóg m góðkendar grannskoðarar og grannskoðanarvirkir
- avgerðir hjá Arbeiðseftirlitinum eftir lóg um arbeiðsumhvørvi
- avgerðir hjá Fjarskiftiseftirlitinum eftir lóg um fjarskifti
- avgerðir hjá Kappingarráðnum eftir lóg um kapping
- avgerðir hjá Tryggingareftirlitinum eftir lóg um tryggingarvirksemi
- avgerðir hjá Posteftirlitinum eftir lóg um postvirksemi
- avgerðir hjá Elveitingareftirlitinum eftir lóg um framleiðslu, flutning og veiting av ravmagni
- avgerðir hjá Landsverk eftir lóg um landsvegir og lóg um ognartøku og avhendan til flogferðsluendamá
- avgerðir hjá Heilsufrøðiliga Starvsstovuni eftir lóg um matvørur v.m. og lóg um innflutning og hald av vandamiklum djórum o.ø.
- avgerðir hjá Akstovuni eftir lóg um ferðslu

Móttikin mál

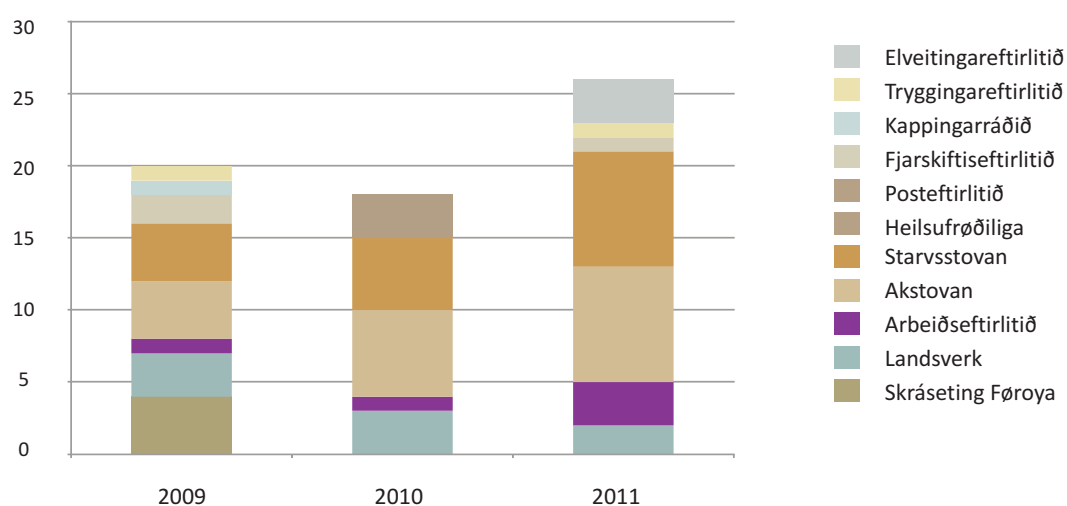
Í 2011 eru 21 kærur latnar Vinnukærunevndini. Hetta er á leið sama tal av kærum, sum tey bæði undanfarnu árin, tá ávikavist 21 og 20 kærur vórðu móttiknar.



Flestu móttiknu kærurnar hetta árið eru um avgerðir hjá Heilsufrøðiligu Starvsstovuni. Hesar eru 10 í tali. Harnæst koma kærur um avgerðir hjá Akstovuni, sum eru 4 í tali. 3 kærur komu inn um avgerðir hjá Landsverk og 2 um avgerðir hjá Arbeiðseftirlitinum. Annars er ein kæra innkomin um avgerð hjá Fjarskiftiseftirlitinum og ein um avgerð hjá Elveitingareftirlitinum.

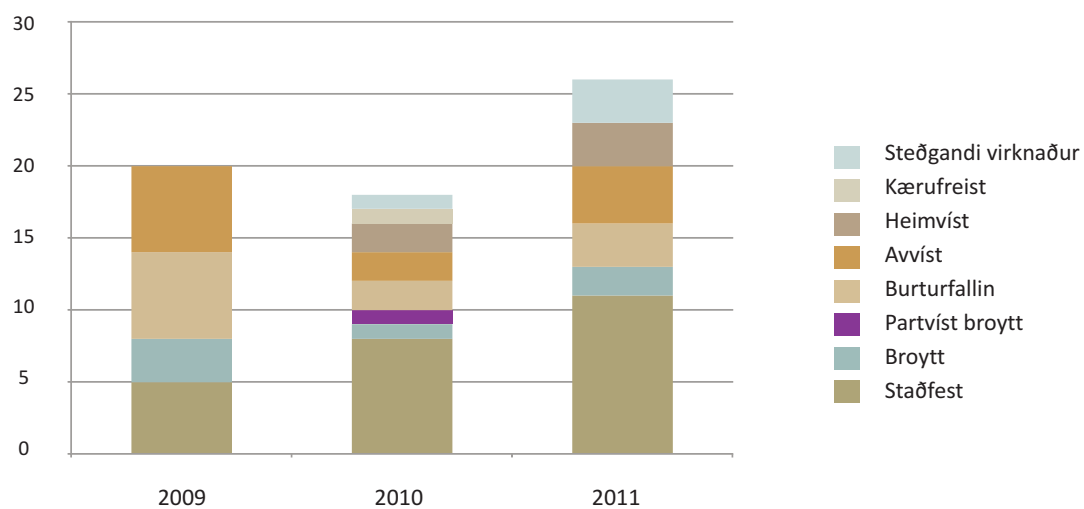
Avgreidd mál

Tiknar vórðu 26 avgerðir í 2011. Hetta eru 8 fleiri enn í 2010 og 6 fleiri enn í 2009.



Avgreiðslan

Vinnukærunevndin staðfesti 11 av avgerðunum og broytti 2. 3 fullu burtur, 3 vórðu heimvístar, 4 vórðu avvístar. Harumframt tók nevndin støðu til, um kæra skuldi hava steðgandi virknað í 3 førum.





Akstovan

Vinnukærunevndin hevur viðgjørt 6 kærur um avgerðir hjá Akstovuni í 2011.

3 mál vóru um inddragan av koyrirætti vegna heilsuviðurskifti. Eitt av hesum varð heimvíst, tí grundgevingin hjá Akstovuni fyri avgerðini ikki var nøktandi. Í hinum báðum málunum varð

avgerðin hjá Akstovuni um at inndraga koyrirættin staðfest, tó varð spurningurin um tíðarskeiðið, sum koyrrætturin skuldi inndragast, heimvíst í tí eina málinum.

1 mál var um gjald fyri læknávátan, sum Akstovan hevði kravt í málinum. Nevndin avgjórði, at útreiðslurnar til læknávátanina her skuldu berast av umsøkjaranum/kæranum. Heimild var ikki fyri, at Akstovan skuldi rinda hesar útreiðslur.

1 mál var um sýtta endurnýggjan av koyrikorti vegna vantandi koyrievnir. Nevndin staðfesti avgerðina hjá Akstovuni vísandi til, at kærarin ikki kundi metast at hava tørvandi dugnaskap í akstri, tí hann var til ampa fyri onnur í ferðsluni.

Í einum máli hevði Akstovan noktað kæraranum verkliga koyriroynd, tí Akstovan ikki vildi góðtaka skeiðsprógv í myrkakoyring. Nevndin broytti avgerðina og viðmerkti, at eingin áseting er í lóggávuini, sum avmarkar tíðarskeiðið, har frálæra um myrkakoyring kann takast. Akstovan hevur tí ikki grundarlag fyri at nokta kæraranum verkliga koyriroynd á tí grundarlagi, at kærarin hevur fingið frálæru í myrkakoyring í tíðarskeiðnum 1. apríl til 30. september.

Arbeiðseftirlitið

Í einum máli tók Vinnukærunevndin støðu til kæru um, at Arbeiðseftirlitið hevði heitt á almennan stovn um at koma við dagførdari stöðulýsing av bygningi. Kærunevndin avgjórði at heimvísa málið til nýggja viðgerð hjá Arbeiðseftirlitinum. Avgerðin varð grundað á, at Arbeiðseftirlitið ikki hevur grundgivið nøktandi fyri sínari avgerð og ikki fyrihildið seg til umbønina frá almenna stovninum um, hví dagførda stöðulýsingin ikki kundi bíða, til umvælingarnar á bygningin vóru lidnar. Í sama máli varð givið kæruni steðgandi virknað.

1 mál var avvíst, tí kærarin var ikki mettur at hava rættarligan áhuga í málinum, sum hann kærði um.

Heilsufrøðiliga Starvsstovan

Tilsamans 8 av avgerðunum hjá Vinnukærunevndini í 2011 snúðu seg um avgerðir hjá Heilsufrøðiligu Starvsstovuni. 5 avgerðir vórðu staðfestar, 1 varð broytt, 1 fall burtur, og í einum máli varð støða tikin til áheitan um at geva kæru steðgandi virknað.

Tríggjar av avgerðunum vóru um aliloyvi, og vórðu allar hesar avgerðir staðfestar. Ein orsök til hetta er, at upplistingin av lívfiskafirðum, smoltvøtnum og alifirðum, har loyvi kann verða givið til at ala fisk sbr. fylgiskjal 1, er ein úttømandi listi, og móguleiki er ikki at tulka aðrar firðir inn, sum ikki eru beinleiðis nevndir.

Tríggjar avgerðir vóru eftir matvørulógini. Ein snúði seg um, um virksemini kundi koma undir reglurnar um heimablíðni, og her var avgerðin hjá Heilsufrøðiliga Starvsstovuni broytt. Hinar snúðu seg um forboð fyri sølu til matna av vøru, framleidd í tíðarskeiði uttan løggilding, og afturtøka av løggilding til framleiðslu av ávísari vøru. Hesar vórðu staðfestar.

Í einum føri tók nevndin støðu til áheitan frá kærara um at geva kærnu steðgandi virknað. Nevndin noktaði hesum og grundaði avgerðina við, at tá útgangsstøðið er, at kæra hevur ikki við sær steðgandi virknað, skal nakað serligt til, fyri at steðgandi virknaður kann loyvast, ikki minst á einum øki sum matvøruframleiðslu, har vandi kann vera fyri heilsu ella trygd. Í einum slíkum føri sum hesum, har Heilsufrøðiliga Starvsstovan hevur gjørt av at taka aftur løggilding at framleiða ávísa vøru, og hetta m.a. hevur grundarlag í mátingum frá eftirlitsvitjan, sum Heilsufrøðiliga Starvsstovan ikki metti vera nøktandi, og ikki einans formlig viðurskifti, er grundarlag ikki fyri at loyva steðgandi virknaði.

Landsverk

Tvey mál um avgerðir hjá Landsverki vórðu avgreidd í 2011. Annað málið varð avvíst, tí Vinnukærunevndin metti tað ikki hoyra til heimildarøkið hjá nevndini. Í hinum málinum valdi kærarin at taka kærana aftur.

Fjarskiftiseftirlitið

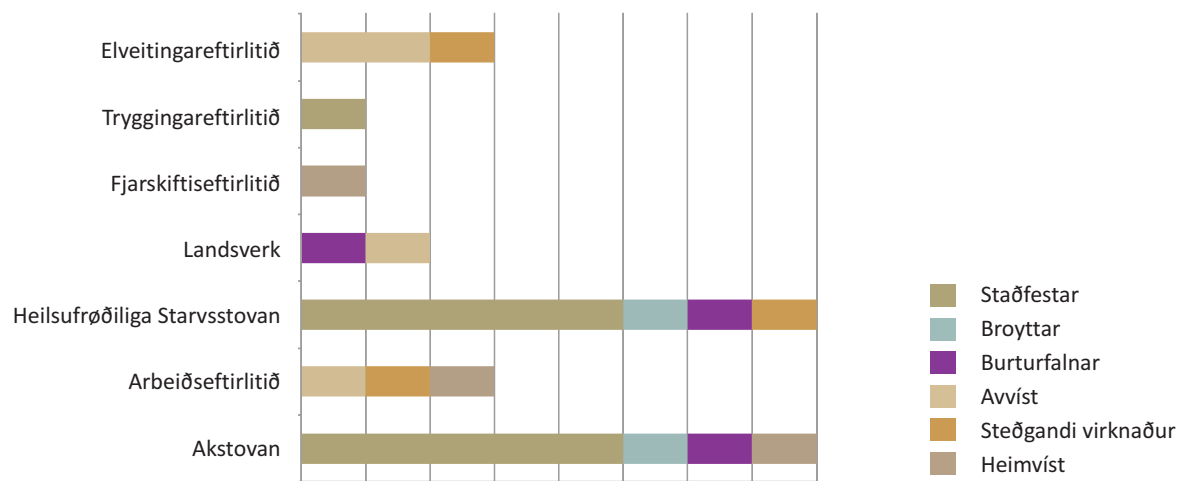
Í málinum, sum Vinnukærunevndin viðgjørði um avgerð hjá Fjarskiftiseftirlitinum, varð kært um, at Fjarskiftiseftirlitið hevði tikið avgerð um, at A og B skuldu harmonisera teirra termineringsprísir. Vinnukærunevndin metti, at avgerðin hjá Fjarskiftiseftirlitinum var ikki nøktandi grundgivin og heimvísti málið til nýggja viðgerð.

Tryggingareftirlitið

Kært varð um, at Tryggingareftirlitið vildi ikki geva innlit í skjøl/viðurskifti hjá tryggingarvirksemini. Nevndin staðfesti avgerðina hjá Tryggingareftirlitinum og vísti á, at talan uttan iva var um trúnaðarupplýsingar eftir § 200 í ll. nr. 55 frá 9. juni 2008 um tryggingarvirksemini, tí talan er um upplýsingar, sum Tryggingareftirlitið hevur móttikið sum liður í virki sínum sum tilsýnsfórandi, og upplýsingarnar eru ikki ætlaðar at koma til kunnleika hjá almenninginum. Skyldan at geva innlit eftir lóg um innlit í fyrisingina má tí metast at vera avmarkað, jbr. § 14 í hesi lóg og fevnir ikki um hesar upplýsingar.

Elveitingareftirlitið

Vinnukærunevndin avvísti tveimum kærum, tí talan var ikki um fyrisingarligar avgerðir, sum kundu kærast til nevndina. Í sambandi við eina kærnu varð støða tikin til áheitan um at lata kærana fáa steðgandi virknað og varð hetta noktað.



Gjald fyri kærur

Vísandi til § 7 í kunngerð nr. 78 frá 28. august 2008 um vinnukærunevnd er gjald ásett fyri viðgerð av ávísnum kærum til Vinnukærunevndina. Kostnaðurin fyri kæruviðgerð er settur til kr. 4.000, uttan tá kæraran viðvíkur viðurskifti, ið ikki hava samband við tað aktuella ella framtíðar vinnuvirksemið hjá viðkomandi, sum kærir. Í slíkum førum er kostnaðurin kr. 2.000.

Í 2011 er gjald á kr. 4.000 rindað 2 ferðir, tilsamans kr. 8.000. Hinvegin er gjald á kr. 4.000 afturrindað til kærara, hvørs mál varð avvíst.

Samskiptið við myndugleikarnar

Sum heild má samstarvið við myndugleikarnar sigast at hava gingið væl, og kærustovnurin hevur fingið tey skjøl og frágreiðingar, sum biðið er um og innan rímiliga tíð.

Viðgerðartíðin

Miðal viðgerðartíðin fyri øll avgreidd mál hjá Vinnukærunevndini í 2011 var 6 mánaðir og 11 dagar. Hetta má metast at vera ein rímilig viðgerðartíð fyri hetta slagið av málum.

Val av serkønum nevndarlimum

Eins og gjørt varð í seinastu ársfrágreiðing skal aftur í ár vart gerast við, at á flestu økjum eru enn bert tveir serkønir limir valdir til Vinnukærunevndina.

Lógin leggur upp til, at formaðurin tilnevni 2 til 4 serkønar limir at viðgera málini. Men tá tað í flestu førum bert eru valdir tveir serkønir limir á hvørjum øki, er tilnevning formansins meira formlig enn reell. Mælt verður til, at í minsta lagi 4 serkønir limir verða valdir til økini, eisini við atliti til møguligar gegnistrupulleikar.



11. Psykiatriska sjúklingakærunevndin

Nevndin

Limir í Psykiatrisku sjúklingakærunevndini eru

- Nella Festirstein, lögfrøðingur, formaður í nevndini
- Kaj Kallsberg, fyrrv. kommunulækni
- Sámal Lindenskov, sálarsjúkrarøktari

Viðgerðarøkið

Kærast kann til Psykiatrisku sjúklingakærunevndina, um persónur í samband við innlegging á psykiatrisku deild verður útsettur fyri tvingsli.

Virksemið í 2011

Psykiatriska sjúklingakærunevndin fór at virka 1. okt. 2009, tá ið psykiatrilógin kom í gildi.

Kærunevndin hevur hildið 4 fundir í 2011, 3 kærur eru móttiknar, og 4 eru avgreiddar.

Kæurnar til Psykiatrisku sjúklingakærunevndina innihalda ofta kærur um fleiri ymisk tvingsilsinnavtriv, og hevur kærunevndin tí tikið støðu til fleiri tvingsilsinnavtriv, enn talið av kærum.

Kærumálini, sum vórðu avgjörd, vóru av hesum slagi:

Tvingsilsinnlegging	3
Tvingsilsfastspenning	2
Tvingsilsafturhald	3
Bráðfeingis sissandi heilivág	1
Í alt	9

Kærunevndin avgjörði at góðkenna øll hesi tvingsilsinnavtrivini.

Í sambandi við eitt av omanfyri nevndu málum, varð harumframt kært um tvingsilsinnlegging, tvingsilsviðgerð og bráðfeingis sissandi heilivág. Men undir viðgerðini av hesum máli kom fram, at talan var ikki um tvingsil í hesum førum. Kærarin varð innlagdur frívilliga og hevði tikið heilivágin sjálvur.

Nevndin metti, at tað var óheppið, at viðgerðin var dagførd sum tvingsil, tá tað í roynd og veru var talan um, at sjúklingurin hevði tikið heilivágin sjálvur. Hetta átti í staðin at skrivast í journalina, og tað var ikki rætt í fyrivarni at útfylla tvingsilsgerðablað.



Tvingsilsfyriskipanir á Psykiatriska Deplinum í 2011

Psykiatriski depilin hevur upplýst fyri Føroya Kærustovni, at frá 1. januar til 31. desember 2011 hava 28 tvingsilsfyriskipanir verið tilsamans

	2009 (okt.-des.)	2010	2011
Tvingsilsinnlegging	3	13	7
Tvingsilsfastspenning	4	6	9
Tvingsilsafturhald	5	8	11
Tvingsilsviðgerð		4	1
Í alt	12	31	28

Sjúklingaráðgevar hava verið tilnevndir 17 ferðir í 2011.

Tølini vísa, at talið av tvingsilsfyriskipanum í 2011 er á nakað sama støði sum árið frammanundan, tá tilsamans 31 tvingsilsfyriskipanir vóru settar verk.

Vert er tó at leggja til merkis, at talið av tvingsilsinnleggingum í 2011 er á leið ein helvt í mun til 2010, tá 13 tvingsilsinnleggingar vóru. Tvingsilsviðgerðirnar eru eisini færri enn í 2010. Hinvegin er ein lítil hækking í talinum av tvingsilsfastspenningum og tvingsilsafturhaldum í mun til 2010.

Síðan Psykiatriska Sjúklingakærunevndin byrjaði sítt virksemi 1. oktober 2009, eru umleið ein triðingur av tvingsilsfyriskipanunum á Psykiatriska Deplinum kærðar. Tað er tó ov tíðliga at siga, um hetta er tað talið av kærnum, sum roknast kann við á hesum økinum.

Viðgerðartíðin

Miðal viðgerðartíðin fyri kærurnar hjá Psykiatrisku Sjúklingakærunevndini er 14 dagar í 2011.

Samskiftið við Psykiatriska Depilin

Annars verður framhaldandi latið væl at samskiftinum við Psykiatriska depilin. Uppmøtingarnar til fundirnar hjá kærunevndini hava eisini framhaldandi verið góðar bæði frá starvsfólkunum á Psykiatrisku deild og frá sjúklingaráðgevuunum.



12 Skuldarumskipanarnevndin

Nevndin

Í Skuldarumskipanarnevndini sita:

- Ingi Højgaard, advokatur og formaður í nevndini
- Ulla Joensen, cand. merc.
- Súsanna Leo, lögfrøðingur.

Viðgerðarøkið

Nevndin viðger umsóknir um umskipan av almennari skuld.

Móttikin mál

Í 2011 komu 19 mál inn. Hetta eru 16 færri enn í 2010 og 11 færri enn í 2009. Talið av nýggjum umsóknunum er tað lægsta, síðani Kærustovnurin í 2005 gjørdist skrivstova hjá Skuldarumskipanarnevndini.

Á talvuni síggjast innkomnu málini uppbytt eftir skuldarslagi. Næstan helvtin, 9 av umsóknunum, vóru um skattaskuld, 4 vóru um rentur, 4 um ymiska skuld, 1 um mvg og 1 um lestrarlán.

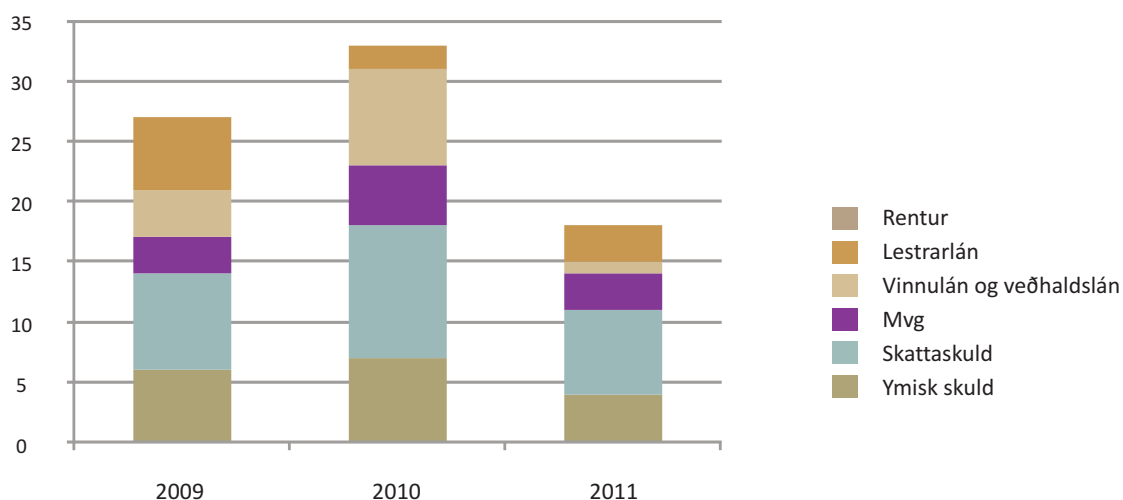




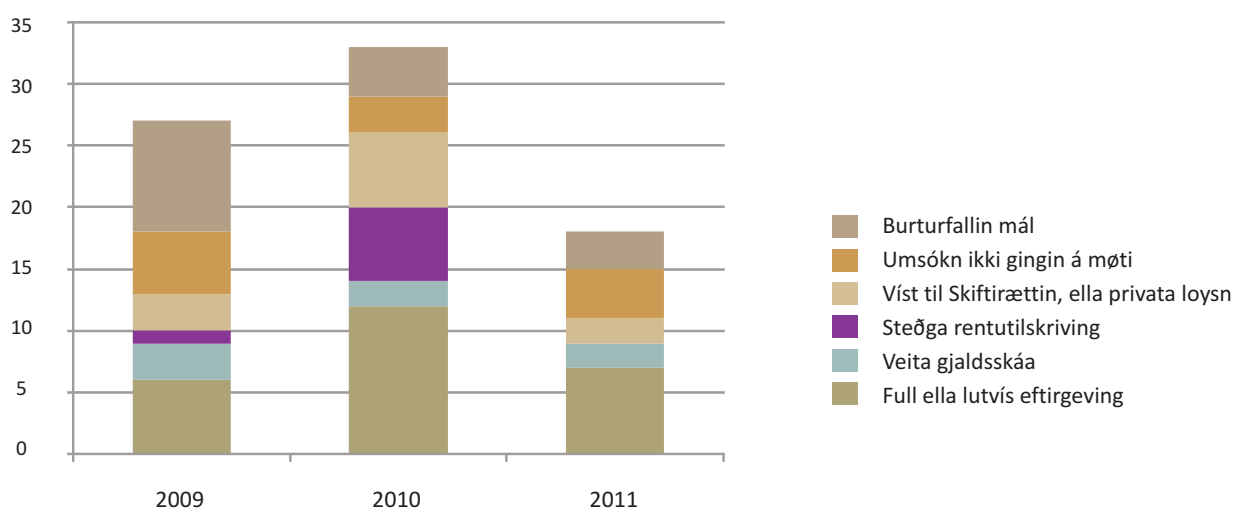
Avgreidd mál

Skuldarumskipanarnevndin hevði 3 fundir í 2011, og vóru 18 mál avgreidd. Hetta eru færri enn árin frammanundan, tá nevndin avgreiddi ávikavist 33 mál í 2010 og 27 mál í 2009. Orsøkin til hetta er, at færri mál komu inn í 2011.

Á talvuni síggjast avgreiddu málini uppbytt eftir skuldarslagi.



Málini vórðu avgreidd soleiðis:



Eftirgivin skuld:

Skuldarumskipanarnevndin eftirgav í alt umleið kr. 2.421.979,00 í 2011. Skuldin er uppbytt soleiðis:

Rentuskuld	uml.kr. 1.134.436,00
Vinnu- og veðhaldslán	uml.kr. 0,00
Lestrarlán	uml.kr. 0,00
Mvg-skuld	uml.kr. 144.287,00
Landsskattur	uml.kr. 174.931,00

Tað er torført at seta upp nágreinilig tøl um eftirgevingar, tí ymiskar umstøður gera, at tølini ofta broytast eitt sindur. Rentuskuldin broytist t.d. alla tíðina. Hini tølini kunnu vera broytt eitt sindur, frá tí at umsóknin kom inn, til avgerðin varð tikin av nevndini.

Í málunum, har nevndin hevur samtykt ikki at ganga umsóknini á mæti, hevur talan í nógvum føri verið um mál, har skuldin er lítil sæð í mun til ogn og inntøku hjá persóninum, ella at umsøkjarin hevur havt frívirði í fastari ogn. Taks hevur eisini í nøkrum førum trygt veð fyri skuldini.

Í 2011 vóru ongar avgerðir tiknar í bólkinum vinnu- og veðhaldslán, framleiðslugjald, tollur og lønarhæddaravgjald.

Viðgerðartíðin

Miðal viðgerðartíðin í 2011 var 8½ mánaði. Miðal viðgerðartíðin í 2010 var 8 mánaðir, og sostatt er viðgerðartíðin longd við hálvum mánaði í 2011.

Staðfestast má, at viðgerðartíðin á hesum øki er ov long, og strembað verður eftir at stytta um hana.

Spurningurin er tó, hvussu nógv tað ber til at stytta um hana, tí orsøkin til viðgerðartíðina er ikki so einføld, men ein samanseting av fleiri faktorum.

Mannagongdin í hesum málum er tann, at umsóknarblað um eftirgeving verður send Kærustovninum, og innheintar stovnurin upplýsingar um skuldina frá TAKS ella Studna alt eftir, um talan er um lestrarskuld ella aðra skuld. Er kommunuskattur partur av skuldini, sum søkt verður um eftirgeving fyri, hevur Skuldarumskipanarnevndin ikki heimild at taka støðu til hendan partin av skuldini. Heimildin at eftirgeva kommunuskatt liggur hjá kommununum, og áðrenn Skuldarumskipanarnevndin tekur støðu, verður umsóknin send til avvarðandi kommunu til støðutakan av hesum partinum.

Tað kann taka drúgva tíð, áðrenn málið kemur aftur frá kommununum. Í 2011 var viðgerðartíðin hjá kommununum í miðal 4½ mánaði, og er hetta sjálvandi við til at leingja um samlaðu viðgerðartíðina. Ummælistíðin hjá Taks var í miðal 1 mánaði, og Studni hevði eina miðal viðgerðartíð uppá 4 dagar.



Ein onnur orsök til longu viðgerðartíðina á hesum økinum er, at tað kann taka drúgva tíð at fáa upplýsingarnar frá umsøkjaranum og í summum førum enda mál, tí umsøkjari ongantíð kemur við neyðugu upplýsingunum. Hetta kann tó ikki gerast, fyrr enn hált ár er runnið og umsøkjari fleiri ferðir er mintur á at koma við hesum upplýsingum.

At enda skal nevast, at nevndin hevði bert 3 fundir í 2011, og kann hetta eisini hava ávirkan á samlaðu viðgerðartíðina. Við at hava fleiri fundir og harvið styttri millum fundirnar er møguligt, at viðgerðartíðin kann stytast nakað. Hetta fara vit at royna beinanvegin.

Samskiptið við myndugleikarnar

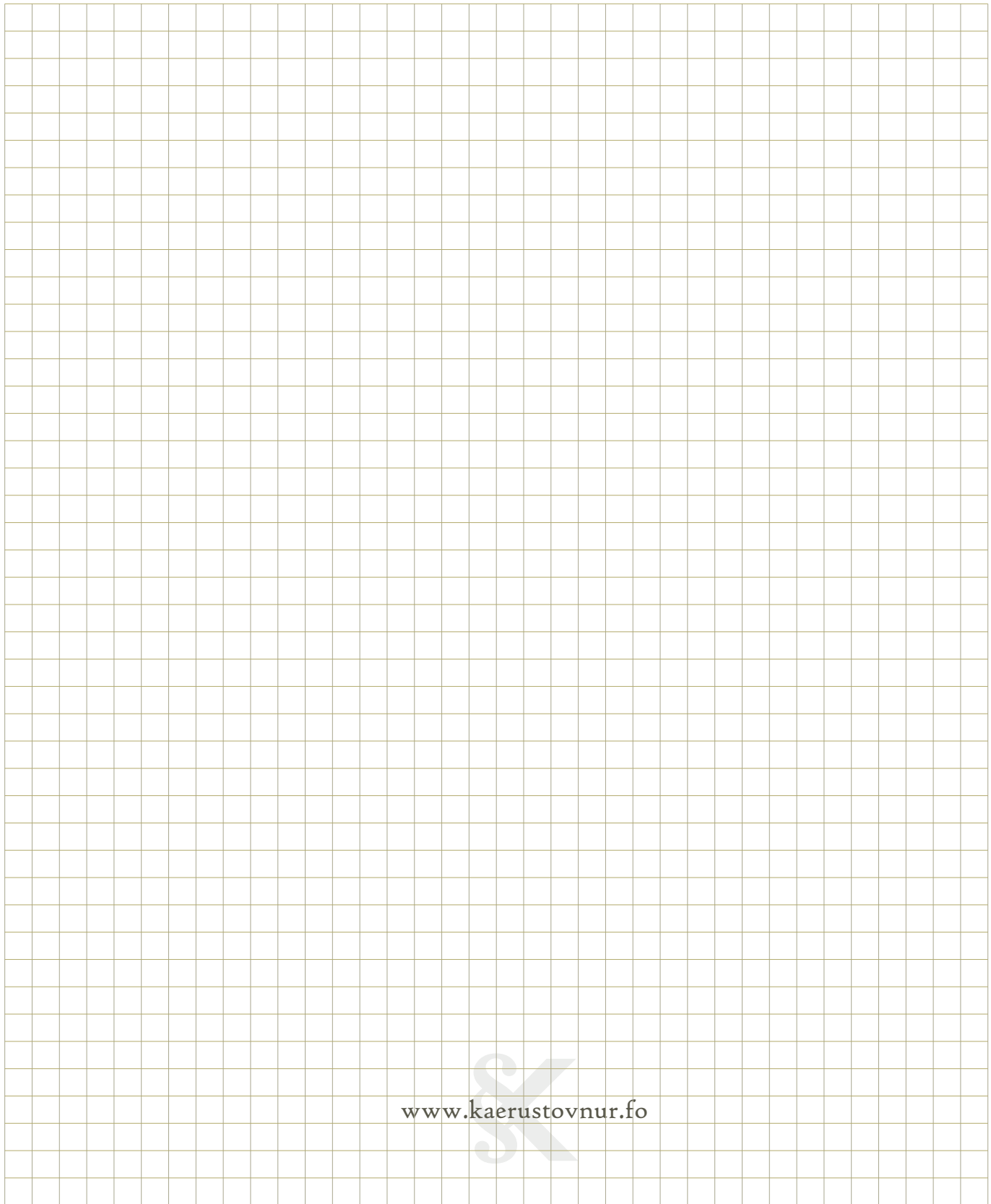
Kærustovnurin hevur havt samskipti við Taks, Stýrið í samband við upplýsingina av málunum og við Studna, tá talan er um lestrarlán. Mett verður, at hetta samskiptið hevur gingið væl, og er upplýsingartilgongdin komin í eina fasta legu.

Hinvegin tekur tað í so langa tíð hjá Tórshavnar kommunu at taka avgerð um kommunuskattaskuld. Ynskiligt hevði verið, at hesi málini vórðu avgreidd eitt sindur skjótari.

Viðmerkingar:

Kærustovnurin fer enn einaferð at vísa á, at viðgerðarmannagongdin, sum er neyðug fyri at fylgja ásettu lógarkrøvunum fyri skuldarumskipan, er tung og virkar nakað stívt, tá talan er um minni skuld. Mett verður, at skipanin hevði verið meira fleksibul og lættari at umsitið, um t.d. Taks hevði heimild at eftirgivið minni upphæddir, og at gjørt rentufríar gjaldsavtalur av skuld upp til t.d. kr. 50.000,00.





www.kaerustovnur.fo



Føroya Kærustovnur er óheftur stovnur undir Innlendismálaráðnum. Stovnurin fyrireikar kærumál til Kærunevndina í almanna- og heilsu-
málum, Skatta- og avgjaldskærunevndina, Kærunevndina hjá Stuðuls-
stovninum, Kærunevndina í Lendismálum, Vinnukærunevndina og Psyki-
atrisku Sjúklingakærunevndina. Harumframt er Kærustovnurin skrivstova
hjá Skuldarumskipanarnevndini og Fjølmiðlanevndini. Á stovninum star-
vast í løtuni níggju fólk; stjórin, fýra lögfrøðingar og fýra skrivstovufólk.

Føroya Kærustovnur | Undir Hornabakka | Postsmoga 45 | 110 Tórshavn
Telefon 32 05 85 | Telefax 32 05 90 | www.kaerustovnur.fo



C4designit.com